

П Р И К А З

14.06.2022

г. Красный Холм

№ 109

О результатах итогового мониторинга показателей образовательных достижений воспитанников дошкольных образовательных учреждений и дошкольных групп общеобразовательных учреждений Краснохолмского муниципального округа

На основании приказа № 138 от 26.04.2022 года в мае 2021 – 2022 учебного года в Краснохолмском муниципальном округе проводился итоговый мониторинг образовательных достижений воспитанников дошкольных образовательных учреждений и дошкольных групп общеобразовательных учреждений. В исследовании приняли участие 310 обучающихся из 6 дошкольных образовательных учреждений и 1 дошкольной группы общеобразовательного учреждения.

По результатам мониторинга воспитанников, с целью совершенствования муниципальной системы оценки качества образования

**ПРИКАЗЫВАЮ:**

1. Утвердить справки по результатам входного мониторинга показателей образовательных достижений воспитанников пяти возрастных групп в Краснохолмском муниципальном округе (приложение 1, приложение 2, приложение 3, приложение 4, приложение 5, приложение 6).
2. Руководителям и старшим воспитателям дошкольных образовательных учреждений и общеобразовательных учреждений с дошкольной группой проанализировать полученные результаты и довести их до воспитателей групп, в которых проводился итоговый мониторинг показателей образовательных достижений.
3. Полученные результаты использовать для организации индивидуальной работы с воспитанниками и выявления детей, которым необходимо оказать целенаправленную помощь при дальнейшем обучении в детском саду. Внести необходимую корректировку в основную образовательную программу и рабочие программы возрастных групп.
4. Предоставить в методический кабинет Отдела образования до 1 августа 2022 года информационную справку по результатам рассмотрения итогов мониторинга и принятых мерах в рамках повышения качества образования детей дошкольного возраста.
5. Руководителю МБДОУ «Рачевский детский сад» провести полный анализ результатов мониторинга, выявить проблемы, возникающие при обучении воспитанников, скорректировать работу педагога на следующий учебный год для повышения качества образовательной деятельности учреждения. Информацию о принятых мерах прислать в методический кабинет Отдела образования до 1 июля 2022 года.

6. Не разглашать полученную информацию об отдельных детях лицам, не имеющим отношения к обучению данных детей.
7. Методическому кабинету Отдела образования разработать методические рекомендации по организации работы с детьми в рамках образовательной области «речевое развитие» и «художественно-эстетическое развитие».
8. Контроль за исполнением приказа возложить на Ипатову И. М., ведущего специалиста – методиста методического кабинета Отдела образования Администрации Краснохолмского муниципального округа.

Заведующий Отделом образования  
Администрации Краснохолмского  
муниципального округа



Н. В. Шадеркова

С приказом ознакомлена: *Ипатов*

**Справка по результатам входного мониторинга, проведенного во вторых группах раннего возраста (1,6 – 3 лет) дошкольных образовательных учреждений и общеобразовательных учреждений Краснохолмского муниципального округа в 2021 - 2022 учебном году**

**Сроки проведения:** май, 2022 год.

**Участники мониторингового исследования:** воспитанники вторых групп раннего возраста дошкольных образовательных учреждений и общеобразовательных учреждений Краснохолмского муниципального округа.

Данные мониторинга были представлены воспитателями дошкольных образовательных учреждений общеобразовательных учреждений с дошкольной группой Краснохолмского муниципального округа, работающими в соответствующих группах.

Данное мониторинговое исследование проводится в рамках муниципальной системы оценки качества образования.

**Цели мониторингового исследования:**

- совершенствование качества образовательных программ дошкольного образования;
- повышение качества содержания образовательной деятельности в дошкольных образовательных организациях (социально-коммуникативное развитие, познавательное развитие, речевое развитие, художественно-эстетическое развитие, физическое развитие);

**Задачи мониторингового исследования:**

- оценка уровня освоения воспитанниками образовательной программы дошкольного образования;
- определение уровня развития знаний, умений по 5 образовательным областям: физическое развитие, социально-коммуникативное развитие, познавательное развитие, речевое развитие, художественно-эстетическое развитие;
- проведение предварительной диагностики знаний, умений и учебных действий, связанных с предстоящей деятельностью;
- корректировка деятельности воспитателя в соответствии с результатами мониторингового исследования.

**Методы сбора и обработки информации:** сбор данных, анализ полученных данных.

**Организация мониторинга:**

Данный мониторинг проводился в 4 дошкольных образовательных учреждениях и 1 общеобразовательном учреждении с дошкольной группой Краснохолмского муниципального округа:

- МБДОУ детский сад № 2 «Солнышко», МБДОУ детский сад № 3 «Мальшок» (д. Бортница), МБДОУ детский сад № 4 «Ласточка», МБДОУ «Рачевский детский сад», МБОУ «Хабоцкая оош»;
- В МБДОУ детский сад № 1 «Теремок», МБДОУ детский сад № 3 «Мальшок» (г. Красный Холм), МБДОУ «Барбинский детский сад» данный мониторинг не проводился в связи отсутствием детей данного возраста.

**Анализ мониторинга во вторых группах раннего возраста**

Паспорт участников исследования:

Списочный состав воспитанников – 40 человек

Участвовали в мониторинге – 39 человек

Не участвовали в мониторинге – 1 человек.

Мониторинг состоял из 79 критериев развития ребенка по 5 образовательным областям.

Итоговое оценивание:

«3 – 2,1» - высокий уровень: большинство знаний, умений, навыков сформировано;

«1,5 – 2» - средний уровень: знания, умения, навыки сформированы частично;

«1 – 1,4» - низкий уровень: большинство знаний, навыков, умений не сформированы.

### Итоги мониторинга по образовательной области «Физическое развитие»



Анализ уровня знаний, умений и навыков воспитанников, сформированных по образовательной области «Физическое развитие» показал, что у большинства воспитанников вторых групп раннего возраста знания, умения, навыки сформированы на среднем уровне. У 15 % детей знания, умения, навыки по образовательному разделу «здоровье» сформированы на низком уровне. Более 38 % воспитанников имеют низкий уровень сформированности знаний, умений и навыков по образовательному разделу «физическая культура». Данный показатель значительно снизился по сравнению с результатами на начало учебного года.

Более 12 % обучающихся показали высокий уровень знаний, умений и навыков сформированных по образовательной области «физическое развитие». На начало учебного года воспитанников с высоким уровнем не было. Данный показатель отмечает положительную динамику в развитии некоторых воспитанников.

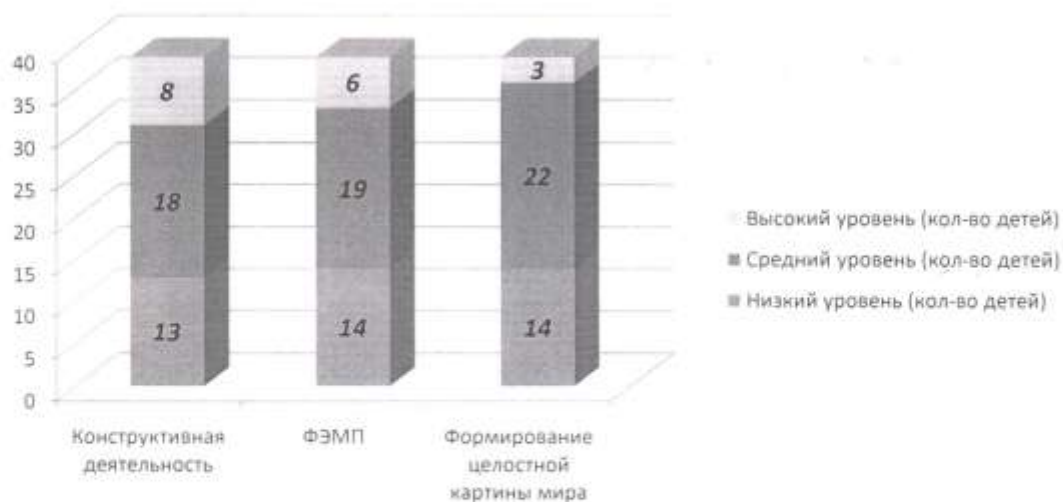
### Итоги мониторинга по образовательной области «Социально-коммуникативное развитие»



Анализ уровня знаний, умений и навыков воспитанников, сформированных по образовательной области «Социально-коммуникативное развитие» показал, что у большинства воспитанников знания, умения, навыки сформированы на среднем уровне. У 28 % детей низкий уровень знаний по образовательному разделу «социализация», 13 % обучающихся низкий уровень знаний по образовательным разделам «труд» и «безопасность». Более 5 % детей имеют высокий уровень развития по всем трем разделам образовательной области «социально-коммуникативное развитие».



### Итоги мониторинга по образовательной области «Познавательное развитие»



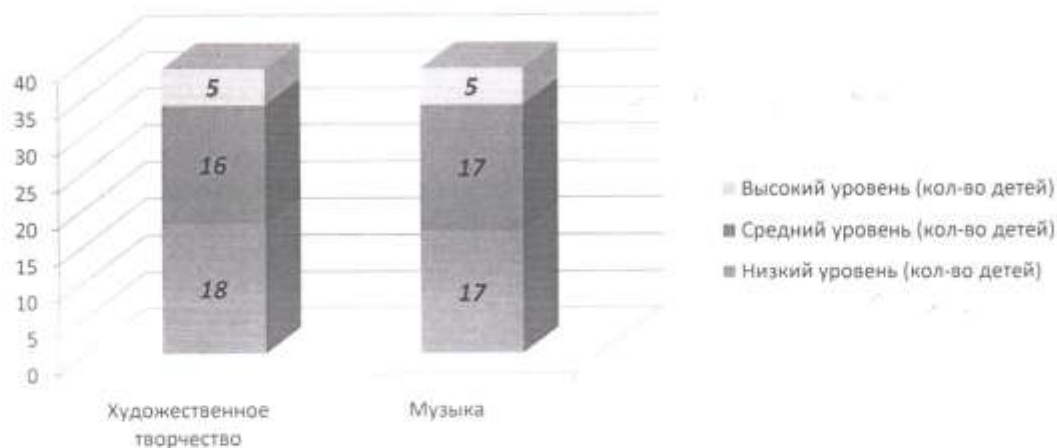
Анализ знаний, умений и навыков воспитанников, сформированных по образовательной области «Познавательное развитие» показал, что у большинства воспитанников средний и низкий уровень знаний, умений, навыков по данной образовательной области. Более 33 % обучающихся показали низкий уровень развития по всем трем направлениям данной образовательной области. 8 воспитанников показали высокий уровень сформированности знаний, умений и навыков по образовательному разделу «конструктивная деятельность».

### Итоги мониторинга по образовательной области «Речевое развитие»



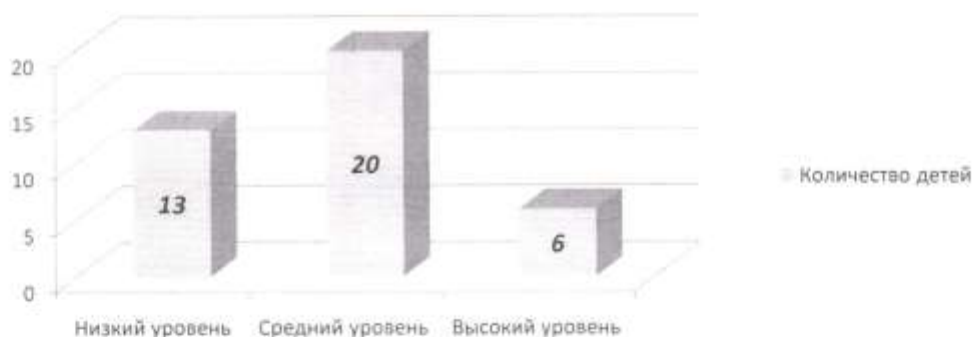
Анализ знаний, умений и навыков воспитанников по образовательной области «Речевое развитие» показал, что большинства воспитанников (56%) групп раннего возраста знания, умения, навыки сформированы на низком уровне. 18 % обучающихся показали высокий уровень развития по всем разделам образовательной области «речевое развитие».

## Итоги мониторинга по образовательной области «Художественно-эстетическое развитие»



Анализ уровня сформированных знаний, умений и навыков по образовательной области «Художественно-эстетическое развитие» показал, что у большинства воспитанников знания, умения, навыки сформированы на среднем и низком уровне. У 5 детей высокий уровень освоения образовательных разделов «художественное творчество» и «музыка».

## Итоговый уровень знаний, умений и навыков воспитанников вторых групп раннего возраста



Анализ представленных результатов при выполнении мониторинга показал: у 33 % воспитанников знания, умения, навыки развиты на низком уровне, у 20 воспитанников знания, умения, навыки сформированы на среднем уровне. Обучающихся с высоким уровнем развития 6 человек. Данные дети полностью освоили основную образовательную программу.

### Выводы:

1. Знания, умения, навыки воспитанников вторых групп раннего возраста развиты на низком и среднем уровнях.
2. Низкий уровень знаний воспитанники показали по образовательным областям «речевое развитие» и «художественно-эстетическое развитие».
3. При сравнении результатов данного мониторинга с результатами входного мониторинга, проводимого в сентябре – октябре 2021 года, не значительно улучшились результаты в таких учреждениях: МБДОУ детский сад № 2 «Солнышко»; МБДОУ детский сад № 4 «Ласточка» и МБДОУ «Рачевский детский сад». Так же наблюдается снижение уровня знаний у обучающихся МБДОУ детский сад № 4 «Ласточка» в таких областях как «речевое развитие» и «художественно-эстетическое развитие».
4. Полностью освоили образовательную программу второй группы раннего возраста обучающиеся МБДОУ детский сад № 3 «Малышок» и дошкольной группы МБОУ «Хабовская оош».

**Адресные рекомендации** на основании результатов входного мониторинга обучающихся вторых групп раннего возраста:

1. **Руководителям и старшим воспитателям** учреждений провести полный анализ результатов мониторинга и рассмотреть их на совещании с заведующей. Дать рекомендации педагогам для корректировки дальнейшей работы с воспитанниками.

2. **Педагогам учреждений**, на основании полученных результатов, необходимо провести анализ для выявления причин низкого уровня знаний, умений и навыков обучающихся. Внести необходимые изменения в рабочие программы. Вести индивидуальные маршруты усвоения программного материала по проблемным образовательным областям.

3. **Руководителям и старшим воспитателям МБДОУ детский сад № 2 «Солнышко», МБДОУ детский сад № 4 «Ласточка» и МБДОУ «Рачевский детский сад»** провести анализ результатов мониторинга обучающихся вторых групп раннего возраста, выявить проблемы, возникающие при обучении воспитанников, скорректировать работу педагогов на следующий учебный год, для повышения уровня знаний, умений и навыков дошкольников.

4. **Рекомендации по использованию успешных практик:** организовать трансляцию работы на заседаниях окружных методических объединений воспитателей Красавцевой Ольги Николаевны, воспитателя МБДОУ детский сад № 3 «Малышок» и Комаровой Нины Васильевны, воспитателя дошкольной группы МБОУ «Хабовская оош», как показавшие лучшие результаты по итогам мониторинга показателей образовательных достижений воспитанников.

**Справка по результатам итогового мониторинга, проведенного в группах младшего дошкольного возраста (3 – 4 года) дошкольных образовательных учреждений и общеобразовательных учреждений Краснохолмского муниципального округа в 2021 - 2022 учебном году**

**Сроки проведения:** май, 2022 год.

**Участники мониторингового исследования:** воспитанники группы младшего дошкольного возраста дошкольных образовательных учреждений и общеобразовательных учреждений Краснохолмского муниципального округа.

Данные мониторинга были представлены воспитателями дошкольных образовательных учреждений и общеобразовательных учреждений с дошкольной группой Краснохолмского муниципального округа, работающими в соответствующих группах.

Данное мониторинговое исследование проводится в рамках муниципальной системы оценки качества образования.

**Цели мониторингового исследования:**

- совершенствование качества образовательных программ дошкольного образования;
- повышение качества содержания образовательной деятельности в дошкольных образовательных организациях (социально-коммуникативное развитие, познавательное развитие, речевое развитие, художественно-эстетическое развитие, физическое развитие);

**Задачи мониторингового исследования:**

- оценка уровня освоения воспитанниками образовательной программы дошкольного образования;
- определение уровня развития знаний, умений по 5 образовательным областям: физическое развитие, социально-коммуникативное развитие, познавательное развитие, речевое развитие, художественно-эстетическое развитие;
- проведение предварительной диагностики знаний, умений и учебных действий, связанных с предстоящей деятельностью;
- корректировка деятельности воспитателя в соответствии с результатами мониторингового исследования.

**Методы сбора и обработки информации:** сбор данных, анализ полученных данных.

**Организация мониторинга:**

Данный мониторинг проводился в 6 дошкольных образовательных учреждениях и 1 общеобразовательном учреждении с дошкольной группой Краснохолмского муниципального округа:

- МБДОУ детский сад № 1 «Теремок», МБДОУ детский сад № 2 «Солнышко», МБДОУ детский сад № 3 «Малышок», МБДОУ детский сад № 4 «Ласточка», МБДОУ «Барбинский детский сад», МБДОУ «Рачевский детский сад», МБОУ «Хабовская оош».

**Анализ мониторинга в группах младшего дошкольного возраста**

Паспорт участников исследования:

Списочный состав воспитанников – 63 человека

Участвовали в мониторинге – 61 человек

Не участвовали в мониторинге – 2 человека.

Мониторинг состоял из 79 критериев развития ребенка по 5 образовательным областям.

Итоговое оценивание:

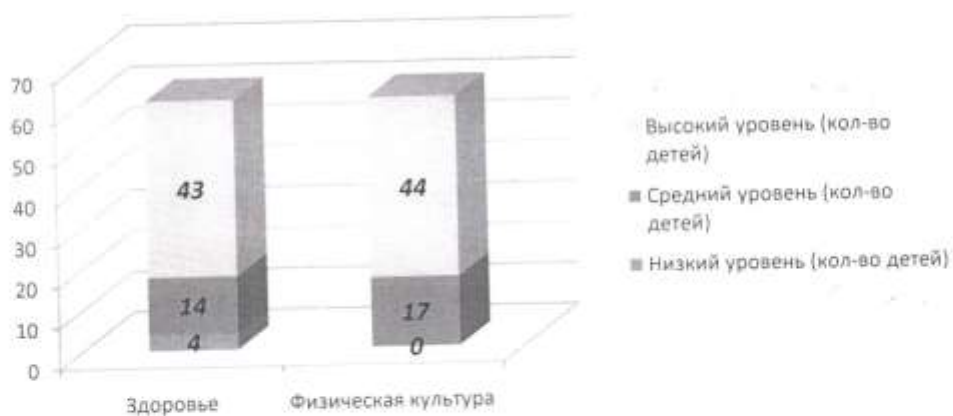
«3 – 2,1» - высокий уровень: большинство знаний, умений, навыков сформировано;

«1,5 – 2» - средний уровень: знания, умения, навыки сформированы частично;

«1 – 1,4» - низкий уровень: большинство знаний, навыков, умений не сформированы.

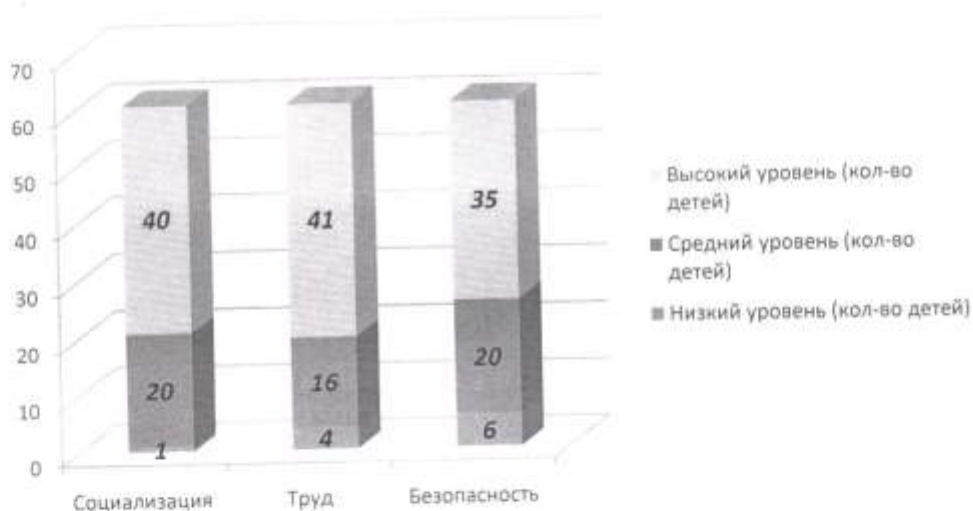


### Итоги мониторинга по образовательной области «Физическое развитие»



Анализ уровня знаний по образовательной области «Физическое развитие» показал, что у большинства воспитанников (70 % воспитанников) знания, умения, навыки по данной области сформированы на высоком уровне. 4 обучающихся показали низкий уровень сформированных знаний, умений и навыков по образовательному разделу «здоровье».

### Итоги мониторинга по образовательной области «Социально-коммуникативное развитие»



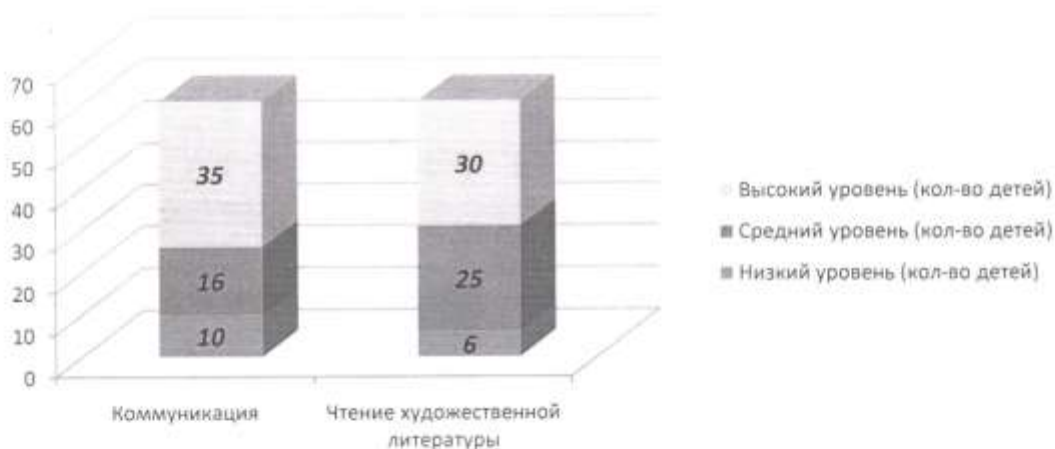
Анализ уровня знаний по образовательной области «Социально-коммуникативное развитие» показал, что у 57 % воспитанников знания, умения, навыки по данной области сформированы на высоком уровне. У 6 обучающихся низкий уровень сформированных знаний, умений и навыков по образовательному разделу «безопасность» и 4 воспитанников показали низкий уровень развития по образовательному разделу «труд».

### Итоги мониторинга по образовательной области «Познавательное развитие»



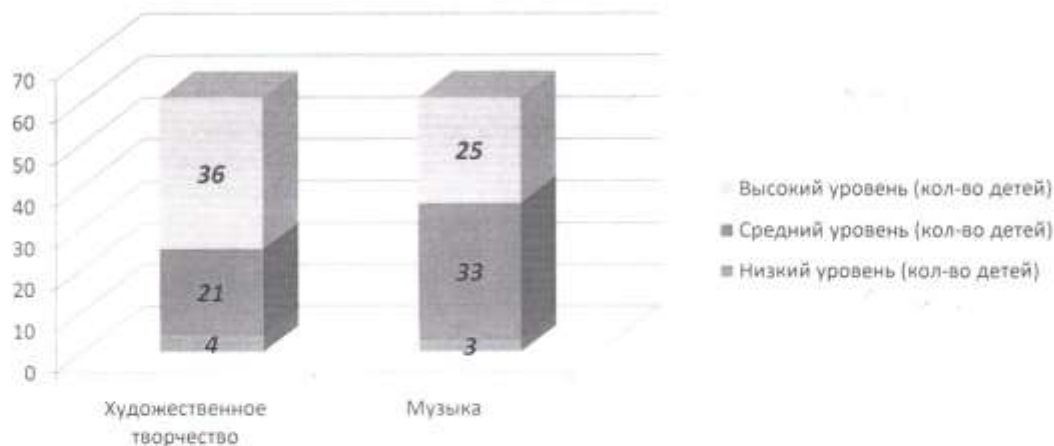
Анализ уровня знаний образовательной области «Познавательное развитие» показал, у большинства воспитанников (62 %) знания, умения и навыки сформированы на высоком уровне. 36% воспитанников имеют средний уровень знаний, умений и навыков по данной образовательной области. У 2 обучающихся низкий уровень сформированных знаний по образовательному разделу «формирование элементарных математических представлений».

### Итоги мониторинга по образовательной области «Речевое развитие»



Анализ уровня знаний по образовательной области «Речевое развитие» показал, что у 50 % воспитанников группы младшего дошкольного возраста знания, умения, навыки сформированы на высоком уровне. У 10 дошкольников знания, умения и навыки сформированы на низком уровне по образовательному разделу «коммуникация». 10 % обучающихся показали низкий уровень знаний по образовательному разделу «чтение художественной литературы».

## Итоги мониторинга по образовательной области «Художественно-эстетическое развитие»



Анализ уровня знаний по образовательной области «Художественно-эстетическое развитие» показал, что у 59 % воспитанников знания, умения, навыки сформированы на высоком уровне по образовательному разделу «художественное творчество». У 4 обучающихся низкий уровень знаний по образовательному разделу «художественное творчество». 54 % дошкольников показали средний уровень знаний, умений и навыков по образовательному разделу «музыка».

### Итоговый результат освоения основной образовательной программы



Анализ представленных результатов при выполнении мониторинга показал: у 70 % воспитанников знания, умения, навыки развиты на высоком уровне. 1 обучающийся показал низкий уровень сформированных знаний, умений и навыков.

#### Выводы:

1. Знания, умения, навыки воспитанников группы младшего дошкольного возраста развиты на высоком и среднем уровнях.
2. Наибольшие затруднения возникают у обучающихся при освоении образовательных областей «речевое развитие» и «художественно-эстетическое развитие».
3. При сравнении результатов данного мониторинга с результатами входного мониторинга, проводимого в сентябре – октябре 2021 года, наблюдается снижение уровня знаний у обучающихся МБДОУ детский сад № 4 «Ласточка» и МБДОУ «Рачевский детский сад».
4. Полностью освоили образовательную программу младшей группы обучающиеся МБДОУ детский сад № 3 «Малышок», МБДОУ «Барбинский детский сад» и дошкольной группы МБОУ «Хабовская оош».

**Адресные рекомендации** на основании результатов входного мониторинга обучающихся групп младшего дошкольного возраста:

1. **Руководителям и старшим воспитателям** учреждений провести полный анализ результатов мониторинга и рассмотреть их на совещании с заведующей. Дать рекомендации педагогам для корректировки дальнейшей работы с воспитанниками.

2. **Педагогам учреждений**, на основании полученных результатов, необходимо провести анализ для выявления причин низкого уровня знаний, умений и навыков обучающихся. Внести необходимые изменения в рабочие программы. Вести индивидуальные маршруты усвоения программного материала по проблемным образовательным областям.

3. **Руководителям и старшему воспитателю МБДОУ детский сад № 4 «Ласточка» и МБДОУ «Рачевский детский сад»** провести анализ результатов мониторинга обучающихся групп младшего дошкольного возраста, выявить проблемы, возникающие при обучении воспитанников, скорректировать работу педагогов на следующий учебный год, для повышения уровня знаний, умений и навыков дошкольников.

4. **Рекомендации по использованию успешных практик:** организовать трансляцию работы на заседаниях окружных методических объединений воспитателей Щукиной Ольги Николаевны, воспитателя МБДОУ детский сад № 3 «Малышок», Поборской Елены Александровны, воспитателя МБДОУ «Барбинский детский сад» и Комаровой Нины Васильевны, воспитателя дошкольной группы МБОУ «Хабовская оош», как показавшие лучшие результаты по итогам мониторинга показателей образовательных достижений воспитанников.



**Справка по результатам итогового мониторинга, проведенного в группах среднего дошкольного возраста (4 – 5 лет) дошкольных образовательных учреждений и общеобразовательных учреждений Краснохолмского муниципального округа в 2021 - 2022 учебном году**

**Сроки проведения:** май, 2022 год.

**Участники мониторингового исследования:** воспитанники групп среднего дошкольного возраста дошкольных образовательных учреждений и общеобразовательных учреждений Краснохолмского муниципального округа.

Данные мониторинга были представлены воспитателями дошкольных образовательных учреждений и общеобразовательных учреждений с дошкольной группой Краснохолмского муниципального округа, работающими в соответствующих группах.

Данное мониторинговое исследование проводится в рамках муниципальной системы оценки качества образования.

**Цели мониторингового исследования:**

- совершенствование качества образовательных программ дошкольного образования;
- повышение качества содержания образовательной деятельности в дошкольных образовательных организациях (социально-коммуникативное развитие, познавательное развитие, речевое развитие, художественно-эстетическое развитие, физическое развитие);

**Задачи мониторингового исследования:**

- оценка уровня освоения воспитанниками образовательной программы дошкольного образования;
- определение уровня развития знаний, умений по 5 образовательным областям: физическое развитие, социально-коммуникативное развитие, познавательное развитие, речевое развитие, художественно-эстетическое развитие;
- проведение предварительной диагностики знаний, умений и учебных действий, связанных с предстоящей деятельностью;
- корректировка деятельности воспитателя в соответствии с результатами мониторингового исследования.

**Методы сбора и обработки информации:** сбор данных, анализ полученных данных.

**Организация мониторинга:**

Данный мониторинг проводился в 6 дошкольных образовательных учреждениях Краснохолмского муниципального округа:

- МБДОУ детский сад № 1 «Теремок», МБДОУ детский сад № 2 «Солнышко», МБДОУ детский сад № 3 «Мальшок», МБДОУ детский сад № 4 «Ласточка», МБДОУ «Барбинский детский сад», МБДОУ «Рачевский детский сад».
- В МБОУ «Хабовская оош» данный мониторинг не проводился в связи с отсутствием детей данной возрастной категории.

**Анализ мониторинга в группах младшего дошкольного возраста**

Паспорт участников исследования:

Списочный состав воспитанников – 64 человека

Участвовали в мониторинге – 63 человека

Не участвовали в мониторинге – 1 человек.

Мониторинг состоял из 79 критериев развития ребенка по 5 образовательным областям.

Итоговое оценивание:

«3 – 2,1» - высокий уровень: большинство знаний, умений, навыков сформировано;

«1,5 – 2» - средний уровень: знания, умения, навыки сформированы частично;

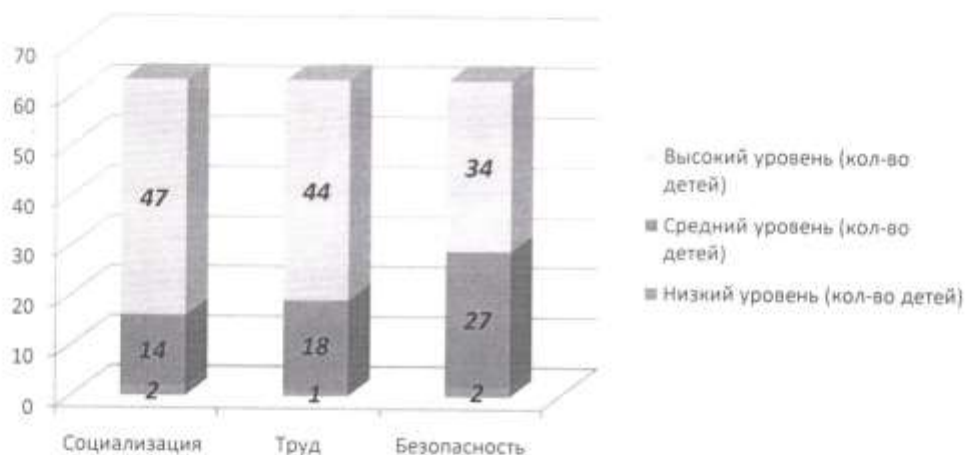
«1 – 1,4» - низкий уровень: большинство знаний, навыков, умений не сформированы.

### Итоги мониторинга по образовательной области «Физическое развитие»



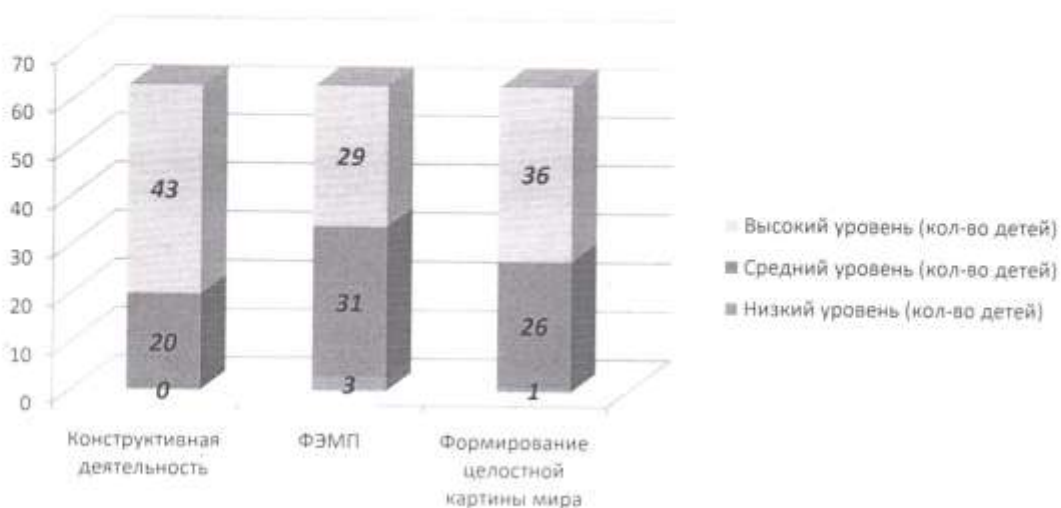
Анализ уровня знаний, умений и навыков по образовательной области «Физическое развитие» показал, что у большинства воспитанников знания, умения, навыки по данной области сформированы на высоком уровне. У 44 % детей средний уровень освоения образовательного раздела «физическая культура».

### Итоги мониторинга по образовательной области «Социально-коммуникативное развитие»



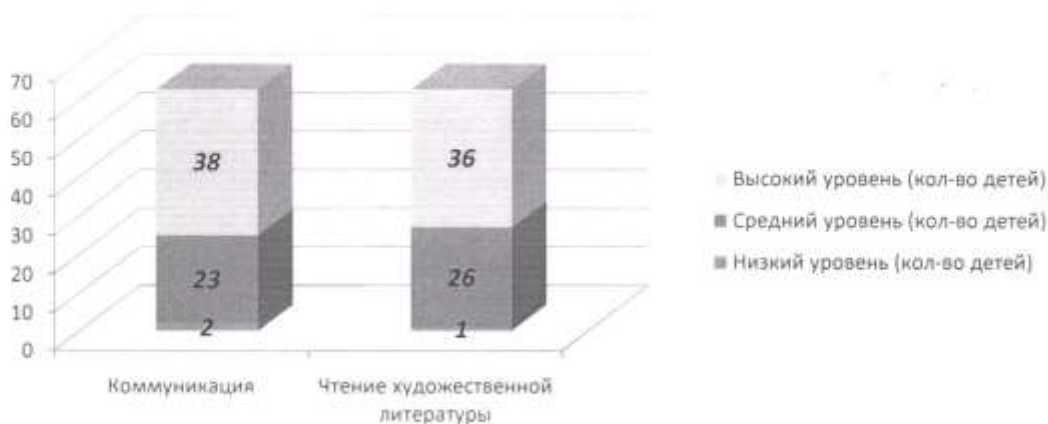
Анализ уровня знаний по образовательной области «Социально-коммуникативное развитие» показал, что у более 54 % воспитанников высокий уровень знаний, умений и навыков по данной образовательной области. 43 % обучающихся испытывают затруднения при освоении учебного материала по образовательной области «безопасность».

### Итоги мониторинга по образовательной области «Познавательное развитие»



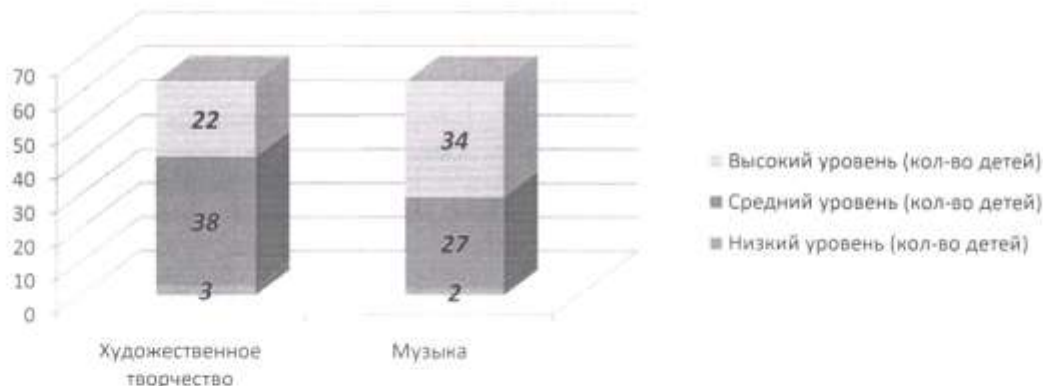
Анализ уровня знаний по образовательной области «Познавательное развитие» показал, что у более 57 % воспитанников высокий уровень знаний, умений и навыков по образовательным разделам «конструктивная деятельность» и «формирование целостной картины мира». 49 % воспитанников показали средний уровень знаний, умений, навыков по освоению образовательного раздела «формирование элементарных математических представлений».

### Итоги мониторинга по образовательной области «Речевое развитие»



Анализ уровня знаний по образовательной области «Речевое развитие» показал, что у 57 % воспитанников групп среднего дошкольного возраста знания, умения, навыки сформированы на высоком уровне. У 2 дошкольников низкий уровень знаний по образовательному разделу «коммуникация».

### Итоги мониторинга по образовательной области «Художественно-эстетическое развитие»



Анализ освоения образовательной области «Художественно-эстетическое развитие» показал, что у 54 % воспитанников знания, умения, навыки по образовательному разделу «художественное творчество» сформированы на среднем уровне. У 34 детей высокий уровень знаний, умений и навыков по образовательному разделу «музыка».



## Итоговый результат освоения основной образовательной программы



Анализ представленных результатов при выполнении мониторинга показал: у 71 % воспитанников знания, умения, навыки развиты на высоком уровне, у 27 % воспитанников знания, умения, навыки сформированы на среднем уровне. 1 обучающийся показал низкий уровень сформированности знаний, умений и навыков по всем пяти образовательным областям.

### Выводы:

1. Знания, умения, навыки воспитанников групп среднего дошкольного возраста развиты на среднем и высоком уровнях.
2. Наибольшие затруднения возникают у обучающихся при освоении образовательной области «художественно-эстетическое развитие» образовательного раздела «художественное творчество».
3. При сравнении результатов данного мониторинга с результатами входного мониторинга, проводимого в сентябре – октябре 2021 года, наблюдается снижение уровня знаний у обучающегося МБДОУ «Рачевский детский сад».
4. В МБДОУ детский сад № 2 «Солнышко» имеется воспитанник, который показывает низкий уровень знаний, умений и навыков на протяжении всего учебного года.
5. Полностью освоили образовательную программу группы среднего дошкольного возраста обучающиеся МБДОУ детский сад № 3 «Малышок».

**Адресные рекомендации** на основании результатов входного мониторинга обучающихся групп среднего дошкольного возраста:

1. **Руководителям и старшим воспитателям** учреждений провести полный анализ результатов мониторинга и рассмотреть их на совещании с заведующей. Дать рекомендации педагогам для корректировки дальнейшей работы с воспитанниками.
2. **Педагогам учреждений**, на основании полученных результатов, необходимо провести анализ для выявления причин низкого уровня знаний, умений и навыков обучающихся. Внести необходимые изменения в рабочие программы. Вести индивидуальные маршруты усвоения программного материала по проблемным образовательным областям.
3. **Руководителю МБДОУ «Рачевский детский сад»** провести анализ результатов мониторинга обучающегося средней подгруппы, выявить проблемы, возникающие при обучении воспитанника, скорректировать работу педагога на следующий учебный год, для повышения уровня знаний, умений и навыков дошкольника.
4. **Руководителю и старшему воспитателю МБДОУ детский сад № 2 «Солнышко»** провести работу по выявлению причин низкого результата обучения воспитанника средней группы. Провести необходимую работу с родителями воспитанника. Разработать индивидуальный план обучения данного обучающегося.
5. **Рекомендации по использованию успешных практик:** организовать трансляцию работы на заседаниях окружных методических объединений воспитателя Красавцевой Ольги Николаевны, воспитателя МБДОУ детский сад № 3 «Малышок», как показавшего лучшие результаты по итогам мониторинга показателей образовательных достижений воспитанников.



**Справка по результатам итогового мониторинга, проведенного в группах  
старшего дошкольного возраста (5 – 6 лет) дошкольных образовательных учреждений и  
общеобразовательных учреждений Краснохолмского муниципального округа  
в 2021 - 2022 учебном году**

**Сроки проведения:** май, 2022 год.

**Участники мониторингового исследования:** воспитанники групп старшего дошкольного возраста дошкольных образовательных учреждений и общеобразовательных учреждений Краснохолмского муниципального округа.

Данные мониторинга были представлены воспитателями дошкольных образовательных учреждений и общеобразовательных учреждений с дошкольной группой Краснохолмского муниципального округа, работающими в соответствующих группах.

Данное мониторинговое исследование проводится в рамках муниципальной системы оценки качества образования.

**Цели мониторингового исследования:**

- совершенствование качества образовательных программ дошкольного образования;
- повышение качества содержания образовательной деятельности в дошкольных образовательных организациях (социально-коммуникативное развитие, познавательное развитие, речевое развитие, художественно-эстетическое развитие, физическое развитие);

**Задачи мониторингового исследования:**

- оценка уровня освоения воспитанниками образовательной программы дошкольного образования;
- определение уровня развития знаний, умений по 5 образовательным областям: физическое развитие, социально-коммуникативное развитие, познавательное развитие, речевое развитие, художественно-эстетическое развитие;
- проведение предварительной диагностики знаний, умений и учебных действий, связанных с предстоящей деятельностью;
- корректировка деятельности воспитателя в соответствии с результатами мониторингового исследования.

**Методы сбора и обработки информации:** сбор данных, анализ полученных данных.

**Организация мониторинга:**

Данный мониторинг проводился в 6 дошкольных образовательных учреждениях и 1 общеобразовательном учреждении с дошкольной группой Краснохолмского муниципального округа:

- МБДОУ детский сад № 1 «Теремок», МБДОУ детский сад № 2 «Солнышко», МБДОУ детский сад № 3 «Малышок», МБДОУ детский сад № 4 «Ласточка», МБДОУ «Барбинский детский сад», МБДОУ «Рачевский детский сад», МБОУ «Хабоцкая оош».

**Анализ мониторинга в группах младшего дошкольного возраста**

Паспорт участников исследования:

Списочный состав воспитанников – 71 человек

Участвовали в мониторинге – 71 человек

Не участвовали в мониторинге – 0 человек.

Мониторинг состоял из 79 критериев развития ребенка по 5 образовательным областям.

Итоговое оценивание:

«3 – 2,1» - высокий уровень: большинство знаний, умений, навыков сформировано;

«1,5 – 2» - средний уровень: знания, умения, навыки сформированы частично;

«1 – 1,4» - низкий уровень: большинство знаний, навыков, умений не сформированы.

### Итоги мониторинга по образовательной области «Физическое развитие»



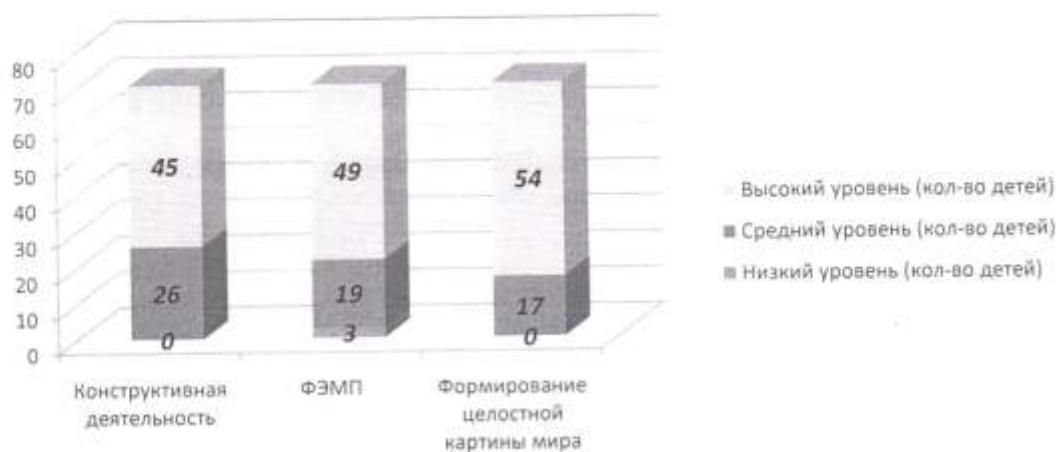
Анализ уровня знаний по образовательной области «Физическое развитие» показал, что у большинства воспитанников знания, умения, навыки по данной области сформированы на высоком уровне. У 18 % обучающихся возникают затруднения при освоении материала по образовательному разделу «здоровье».

### Итоги мониторинга по образовательной области «Социально-коммуникативное развитие»



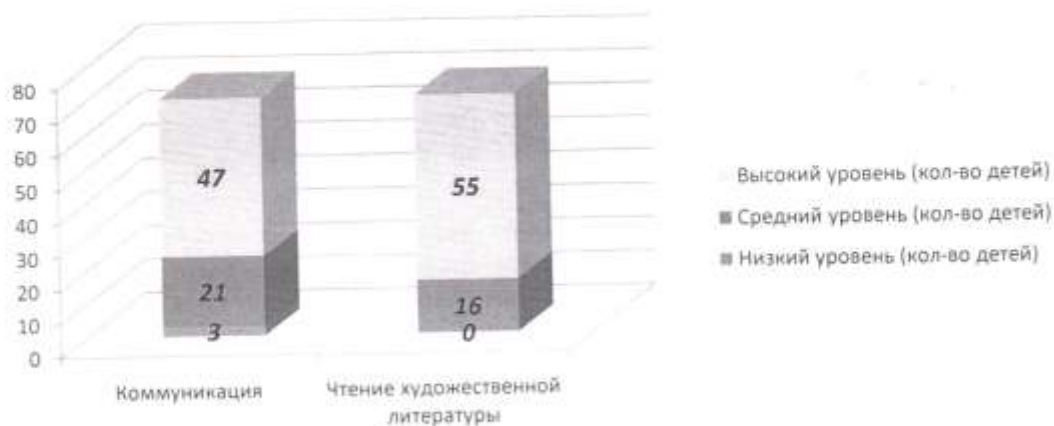
Анализ уровня знаний по образовательной области «Социально-коммуникативное развитие» показал, что почти у всех воспитанников уровень знаний, умений и навыков высокий. У менее 33 % обучающихся возникают затруднения при освоении материала по данной образовательной области.

### Итоги мониторинга по образовательной области «Познавательное развитие»



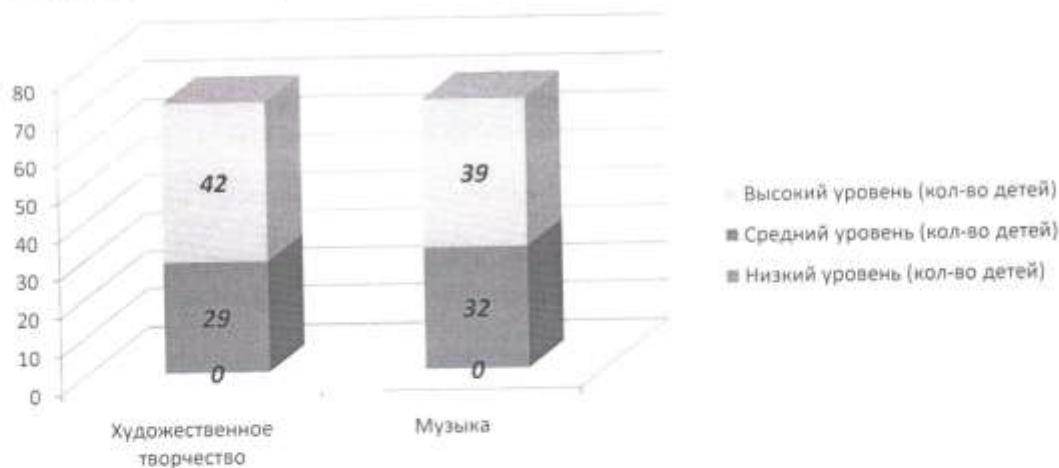
Анализ уровня знаний по образовательной области «Познавательное развитие» показал, у большинства воспитанников знания, умения и навыки сформированы по данной образовательной области на высоком уровне. 37% воспитанников показали средний уровень знаний, умений, навыков по образовательному разделу «конструктивная деятельность». У 3 обучающихся снизился уровень знаний по образовательному разделу «формирование элементарных математических представлений».

### Итоги мониторинга по образовательной области «Речевое развитие»



Анализ уровня знаний по образовательной области «Речевое развитие» показал, что у большинства воспитанников группы старшего дошкольного возраста знания, умения, навыки сформированы на высоком уровне. У 3 дошкольников низкий уровень знаний, умений и навыков по образовательному разделу «коммуникация».

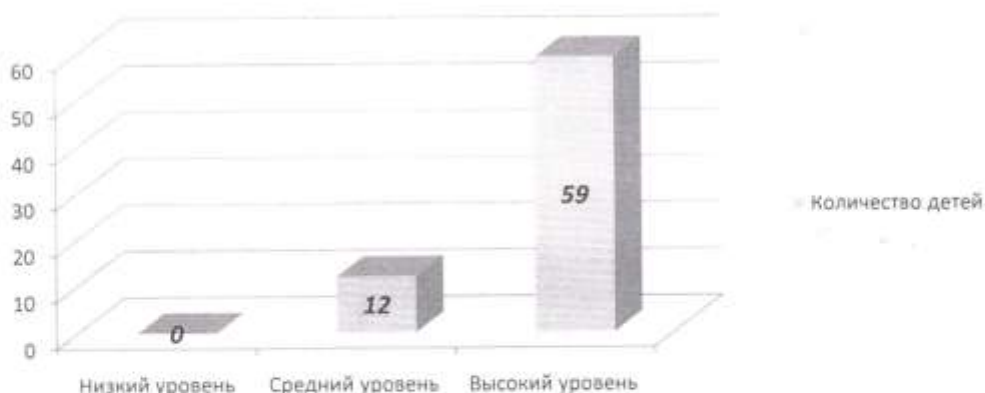
### Итоги мониторинга по образовательной области «Художественно-эстетическое развитие»



Анализ уровня знаний, умений и навыков по образовательной области «Художественно-эстетическое развитие» показал, что у воспитанников старших групп знания, умения, навыки по данной образовательной области сформированы на высоком и среднем уровне.



## Итоговый результат освоения основной образовательной программы



Анализ представленных результатов при выполнении мониторинга показал: у 83 % воспитанников знания, умения, навыки развиты на высоком уровне, у 17 % воспитанников знания, умения, навыки сформированы на среднем уровне. Детей, имеющих низкий уровень знаний по всем образовательным областям нет.

### Выводы:

1. Знания, умения, навыки большинства воспитанников групп старшего дошкольного возраста развиты на высоком уровне.
2. Наибольшие затруднения возникают у обучающихся при освоении образовательной области «художественно-эстетическое развитие».
3. При сравнении результатов данного мониторинга с результатами входного мониторинга, проводимого в сентябре – октябре 2021 года, наблюдается снижение уровня знаний у обучающегося МБДОУ «Рачевский детский сад».
4. В МБДОУ детский сад № 2 «Солнышко» наблюдается снижения уровня знаний, умений и навыков обучающихся по образовательной области «познавательное развитие».
5. Полностью освоили образовательную программу группы старшего дошкольного возраста обучающиеся МБДОУ детский сад № 1 «Теремок», МБДОУ детский сад № 3 «Малышок», МБДОУ «Барбинский детский сад».

**Адресные рекомендации** на основании результатов входного мониторинга обучающихся групп старшего дошкольного возраста:

1. **Руководителям и старшим воспитателям** учреждений провести полный анализ результатов мониторинга и рассмотреть их на совещании с заведующей. Дать рекомендации педагогам для корректировки дальнейшей работы с воспитанниками.
2. **Педагогам учреждений**, на основании полученных результатов, необходимо провести анализ для выявления причин низкого и среднего уровня знаний, умений и навыков обучающихся. Внести необходимые изменения в рабочие программы. Вести индивидуальные маршруты усвоения программного материала по проблемным образовательным областям.
3. **Руководителю МБДОУ «Рачевский детский сад»** провести анализ результатов мониторинга обучающихся старшей подгруппы, выявить проблемы, возникающие при обучении воспитанников, скорректировать работу педагога на следующий учебный год, для повышения уровня знаний, умений и навыков дошкольников.
4. **Руководителю и старшему воспитателю МБДОУ детский сад № 2 «Солнышко»** провести работу по выявлению причин снижения уровня знаний обучающихся по образовательной области «познавательное развитие». Скорректировать работу педагога по данному направлению на следующий учебный год.
5. **Рекомендации по использованию успешных практик:** организовать трансляцию работы на заседаниях окружных методических объединений воспитателей Ефимовой Юлии Юрьевны, воспитателя МБДОУ детский сад № 1 «Теремок», Мубаракшиной Ольги Николаевны, воспитателя МБДОУ детский сад № 3 «Малышок» и Поборской Елены Александровны, воспитателя МБДОУ «Барбинский детский сад»



как показавших лучшие результаты по итогам мониторинга показателей образовательных достижений воспитанников.

**Справка по результатам итогового мониторинга, проведенного в подготовительных к школе группах (6 – 7 лет) дошкольных образовательных учреждений и общеобразовательных учреждений Краснохолмского муниципального округа в 2022 - 2023 учебном году**

**Сроки проведения:** май, 2022 год.

**Участники мониторингового исследования:** воспитанники подготовительных к школе групп дошкольных образовательных учреждений и общеобразовательных учреждений Краснохолмского муниципального округа.

Данные мониторинга были представлены воспитателями дошкольных образовательных учреждений и общеобразовательных учреждений с дошкольной группой Краснохолмского муниципального округа, работающими в соответствующих группах.

Данное мониторинговое исследование проводится в рамках муниципальной системы оценки качества образования.

**Цели мониторингового исследования:**

- совершенствование качества образовательных программ дошкольного образования;
- повышение качества содержания образовательной деятельности в дошкольных образовательных организациях (социально-коммуникативное развитие, познавательное развитие, речевое развитие, художественно-эстетическое развитие, физическое развитие);

**Задачи мониторингового исследования:**

- оценка уровня освоения воспитанниками образовательной программы дошкольного образования;
- определение уровня развития знаний, умений по 5 образовательным областям: физическое развитие, социально-коммуникативное развитие, познавательное развитие, речевое развитие, художественно-эстетическое развитие;
- проведение предварительной диагностики знаний, умений и учебных действий, связанных с предстоящей деятельностью;
- корректировка деятельности воспитателя в соответствии с результатами мониторингового исследования.

**Методы сбора и обработки информации:** сбор данных, анализ полученных данных.

**Организация мониторинга:**

Данный мониторинг проводился в 5 дошкольных образовательных учреждениях Краснохолмского муниципального округа:

- МБДОУ детский сад № 1 «Теремок», МБДОУ детский сад № 2 «Солнышко», МБДОУ детский сад № 3 «Малышок», МБДОУ детский сад № 4 «Ласточка», МБДОУ «Барбинский детский сад».
- В МБДОУ «Рачевский детский сад» и МБОУ «Хабоцкая оош» данный мониторинг не проводился в связи отсутствием детей данного возраста.

**Анализ мониторинга в группах младшего дошкольного возраста**

Паспорт участников исследования:

Списочный состав воспитанников – 79 человек

Участвовали в мониторинге – 76 человек

Не участвовали в мониторинге – 3 человека.

Мониторинг состоял из 79 критериев развития ребенка по 5 образовательным областям.

Итоговое оценивание:

«3 – 2,1» - высокий уровень: большинство знаний, умений, навыков сформировано;

«1,5 – 2» - средний уровень: знания, умения, навыки сформированы частично;

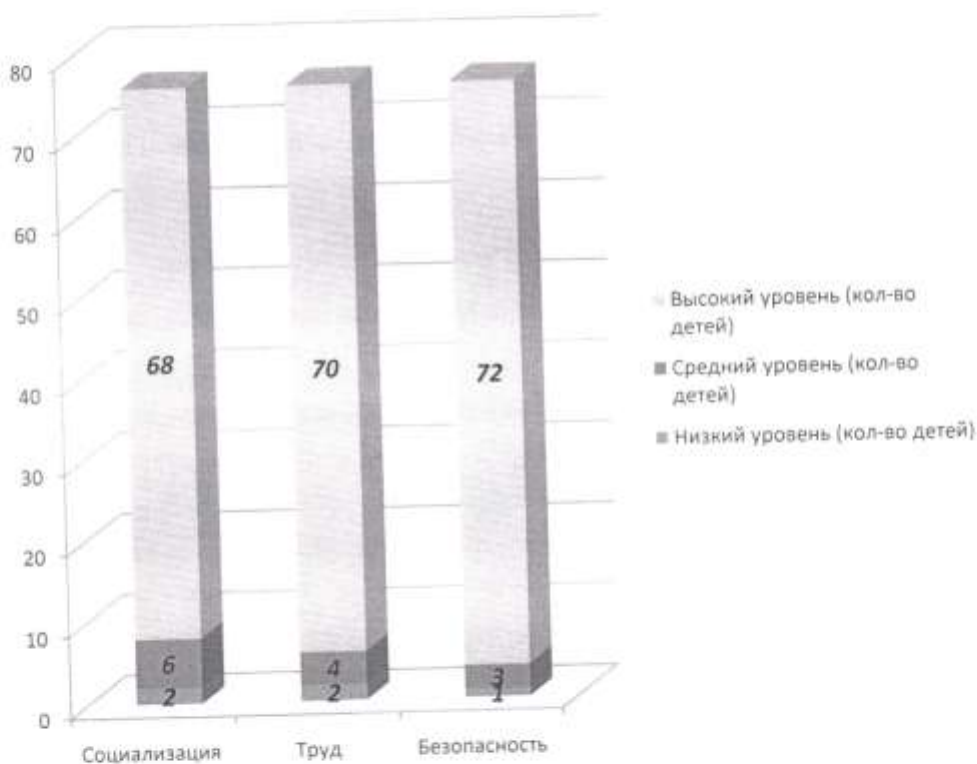
«1 – 1,4» - низкий уровень: большинство знаний, навыков, умений не сформированы.

### Итоги мониторинга по образовательной области «Физическое развитие»



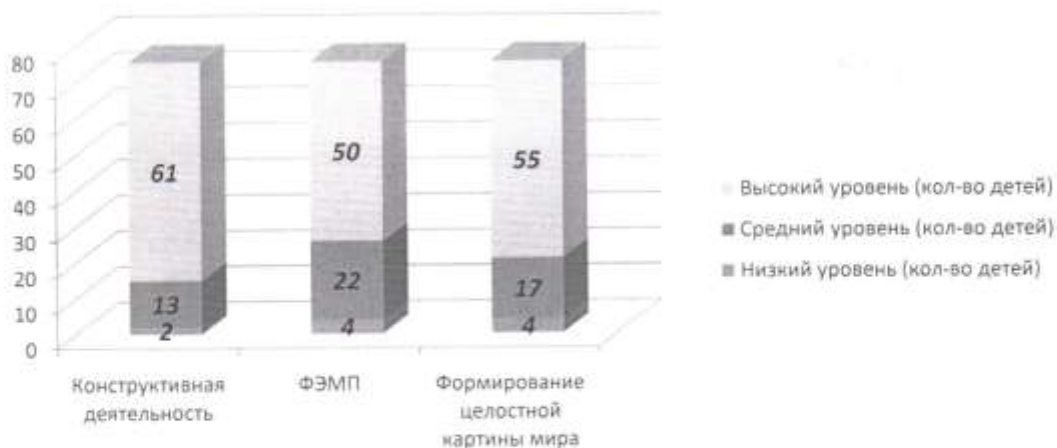
Анализ уровня знаний, умений и навыков по образовательной области «Физическое развитие» показал, что 95 % воспитанников уровень знаний высокий. 1 обучающийся показал низкий уровень знаний, умений и навыков по данной образовательной области.

### Итоги мониторинга по образовательной области «Социально-коммуникативное развитие»



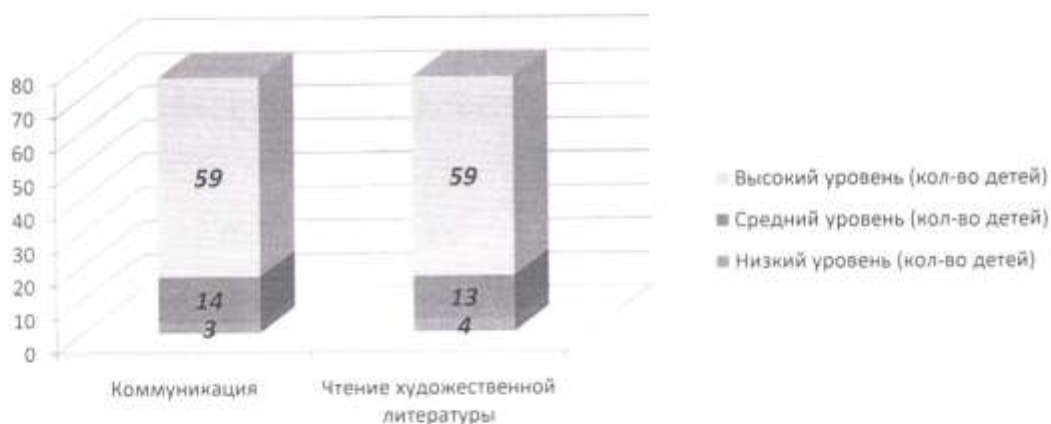
Анализ уровня знаний, умений и навыков по образовательной области «Социально-коммуникативное развитие» показал, что у большинства воспитанники высокий уровень знаний. 3 % дошкольников показали низкий уровень знаний, умений и навыков по данной образовательной области.

### Итоги мониторинга по образовательной области «Познавательное развитие»



Анализ уровня знаний по образовательной области «Познавательное развитие» показал, более 66 % воспитанников имеют высокий уровень развития. 4 воспитанника показали низкий уровень знаний, умений, навыков по образовательным разделам «формирование целостной картины мира» и «формирование элементарных математических представлений».

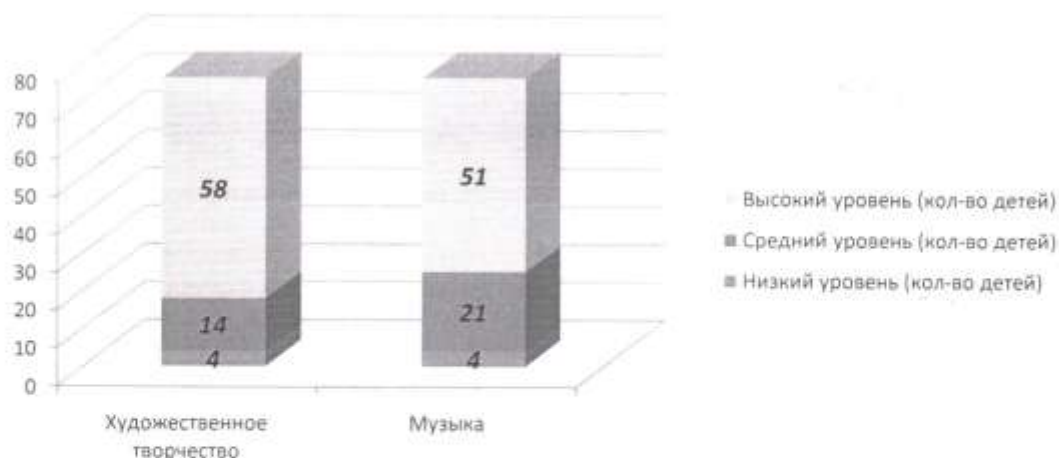
### Итоги мониторинга по образовательной области «Речевое развитие»



Анализ уровня знаний, умений и навыков по образовательной области «Речевое развитие» показал, что у 78 % воспитанников подготовительных к школе групп знания, умения, навыки сформированы на высоком уровне. У 4 % обучающихся низкий уровень знаний, умений и навыков по данной образовательной области.



## Итоги мониторинга по образовательной области «Художественно-эстетическое развитие»



Анализ уровня знаний, умений и навыков по образовательной области «Художественно-эстетическое развитие» показал, что у большинства воспитанников знания, умения, навыки сформированы на высоком уровне. У 5 % детей уровень знаний низкий.

## Итоговый результат освоения основной образовательной программы



Анализ представленных результатов при выполнении мониторинга показал, что в среднем по образовательным учреждениям округа, у воспитанников подготовительных к школе групп знания, умения и навыки сформированы на высоком уровне. Имеются 3 обучающихся с низким уровнем знаний.

### Выводы:

1. Знания, умения, навыки воспитанников подготовительных к школе групп развиты на высоком уровне.
2. Наибольшие затруднений возникают у обучающихся при освоении образовательной области «художественно-эстетическое развитие».
3. При сравнении результатов данного мониторинга с результатами входного мониторинга, проводимого в сентябре – октябре 2021 года, наблюдается у 1 обучающегося МБДОУ детский сад № 2 «Солнышко» снижение уровня знаний, умений и навыков.
4. Полностью освоили образовательную программу подготовительной к школе группы обучающиеся МБДОУ детский сад № 3 «Малышок», МБДОУ детский сад № 4 «Ласточка».

**Адресные рекомендации** на основании результатов входного мониторинга обучающихся подготовительных к школе групп:

1. **Руководителям и старшим воспитателям** учреждений провести полный анализ результатов мониторинга и рассмотреть их на совещании с заведующей. Дать рекомендации педагогам для корректировки дальнейшей работы с воспитанниками.

2. **Педагогам учреждений**, на основании полученных результатов, необходимо провести анализ для выявления причин низкого и среднего уровня знаний, умений и навыков обучающихся. Внести необходимые изменения в рабочие программы. Вести индивидуальные маршруты усвоения программного материала по проблемным образовательным областям.

3. **Руководителю и старшему воспитателю МБДОУ детский сад № 2 «Солнышко»** провести работу по выявлению причин снижения уровня знаний обучающихся. Скорректировать работу педагога по данному направлению на следующий учебный год.

5. **Рекомендации по использованию успешных практик:** организовать трансляцию работы на заседаниях окружных методических объединений воспитателей Плехановой Людмилы Александровны, воспитателя МБДОУ детский сад № 3 «Мальшочок» и Беляковой Ирины Ивановны, воспитателя МБДОУ детский сад № 4 «Ласточка», как показавших лучшие результаты по итогам мониторинга показателей образовательных достижений воспитанников.

**Справка по результатам мониторинга определения школьной готовности выпускников дошкольных образовательных учреждений и общеобразовательных учреждений Краснохолмского муниципального округа 2021 - 2022 учебном году**

**Сроки проведения:** май, 2022 год.

**Участники мониторингового исследования:** выпускники дошкольных образовательных учреждений и общеобразовательных учреждений Краснохолмского муниципального округа.

Данные мониторинга были представлены воспитателями дошкольных образовательных учреждений и общеобразовательных учреждений с дошкольной группой Краснохолмского муниципального округа, работающими с данными детьми.

Данное мониторинговое исследование проводится в рамках муниципальной системы оценки качества образования.

**Цель мониторингового исследования:**

- оценка уровня освоения воспитанниками образовательной программы дошкольного образования;
- определение уровня развития знаний, умений и навыков выпускников;
- проведение итоговой диагностики знаний, умений и учебных действий, связанных с предстоящей деятельностью;
- корректировка деятельности воспитателя в соответствии с результатами мониторингового исследования.

**Организация мониторинга:**

Данный мониторинг проводился в 5 дошкольных образовательных учреждениях и 1 общеобразовательном учреждении с дошкольной группой Краснохолмского муниципального округа:

- МБДОУ детский сад № 1 «Теремок», МБДОУ детский сад № 2 «Солнышко», МБДОУ детский сад № 3 «Малышок», МБДОУ детский сад № 4 «Ласточка», МБДОУ «Барбинский детский сад», МБОУ «Хабовская оош».
- В МБДОУ «Рачевский детский сад» данный мониторинг не проводился в связи с отсутствием детей данной возрастной категории

**Анализ мониторинга показателей определения школьной готовности выпускников образовательных учреждений, реализующих образовательную программу дошкольного образования.**

Паспорт участников исследования:

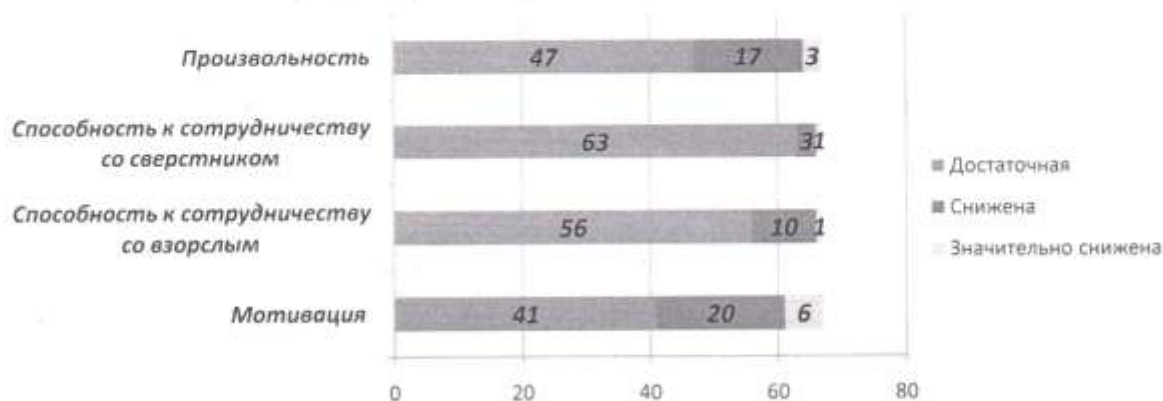
Списочный состав выпускников – 70 человек

Участвовали в мониторинге – 67 человек

Не участвовали в мониторинге – 3 человека.

Мониторинг состоял из 26 критериев развития ребенка по 9 разделам.

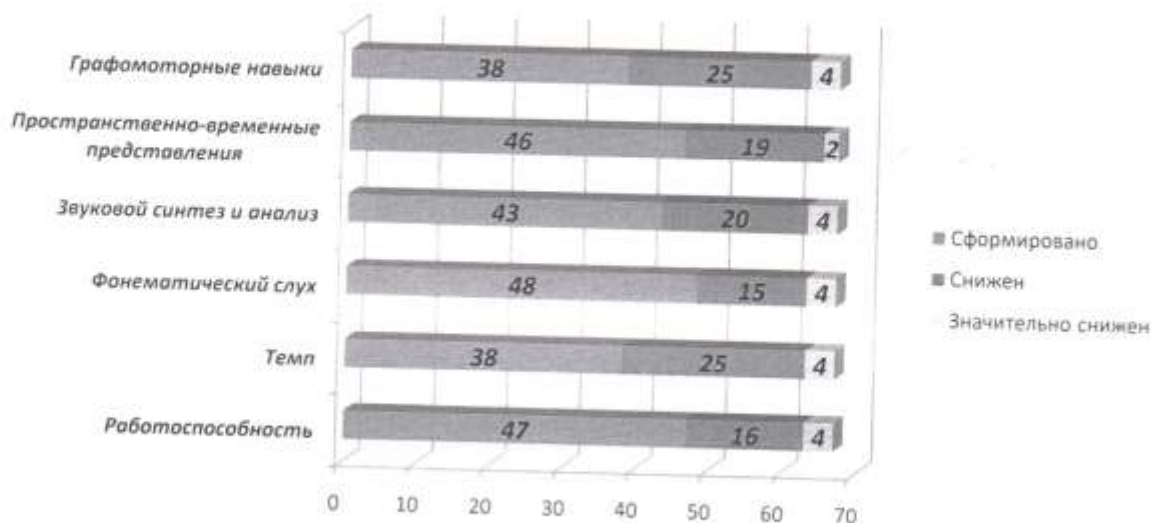
**Итоги мониторинга по разделу «Сформированность мотивационной и регуляторной стороны школьной готовности»**



Анализ сформированности мотивационной и регуляторной стороны школьной готовности у выпускников показал, что 70 % детей достаточный уровень по всем четырем показателям. У 6 выпускников значительно

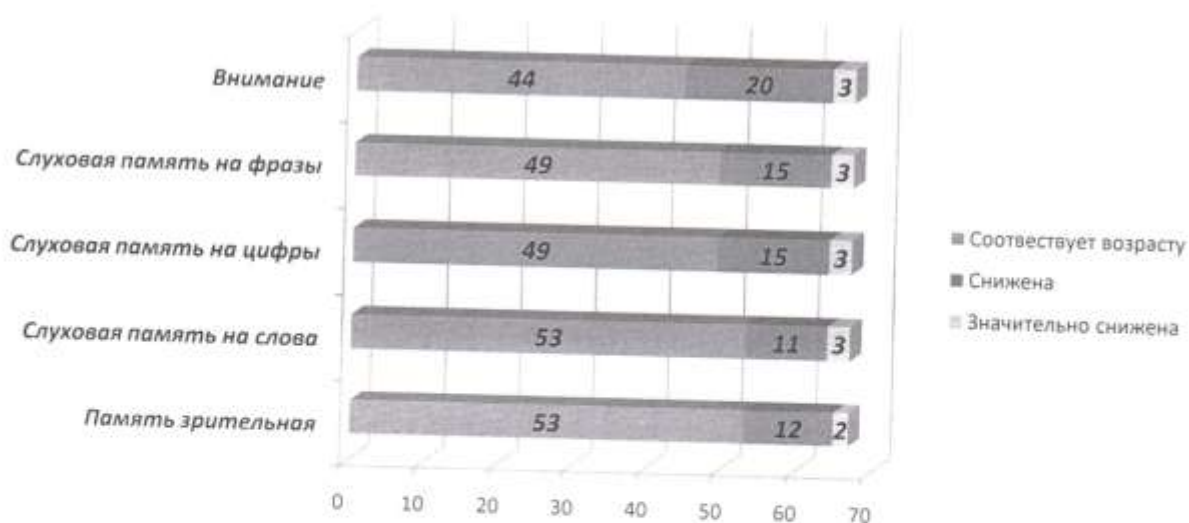
снижена мотивация, у 3 детей – произвольность и 1 ребенка – способность к сотрудничеству со сверстниками и способность к сотрудничеству со взрослым.

### Итоги мониторинга по разделу «Сформированность школьно-значимых функций»



Анализ сформированности школьно-значимых функций у выпускников показал, что у более 57 % детей школьно-значимые функции сформированы. Однако имеется большой процент детей (более 22 %) у которых уровень сформированности школьно-значимых функций снижен. Также имеются выпускники (6%) со значительно сниженным уровнем сформированности школьно-значимых функций.

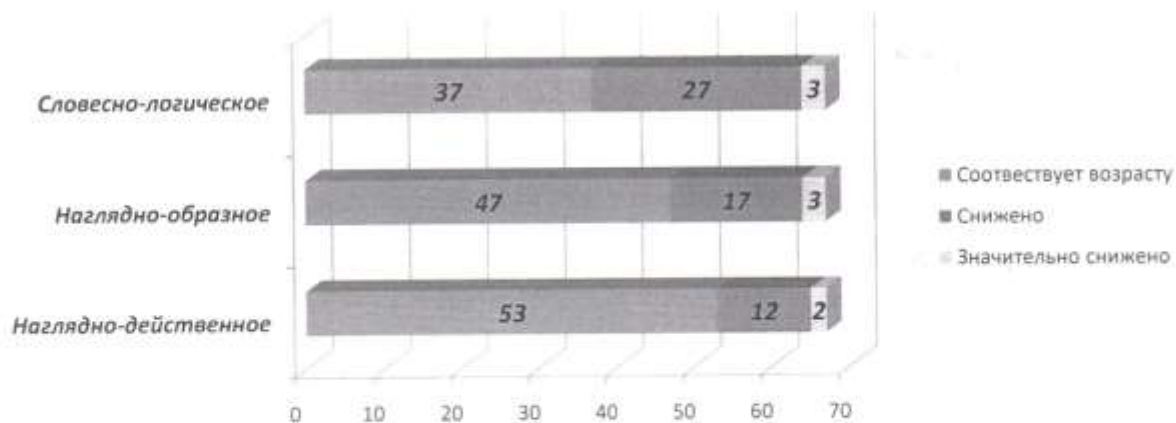
### Итоги мониторинга по разделу «Базовые познавательные процессы»



Анализ сформированности базовых познавательных процессов у выпускников показал, что у более 66% детей базовые познавательные процессы соответствуют возрасту. У 30 % детей снижен уровень внимания, у 15 воспитанников снижен уровень слуховой памяти на фразы и на цифры. У 4 % выпускников уровень базовых познавательных процессов значительно снижен.

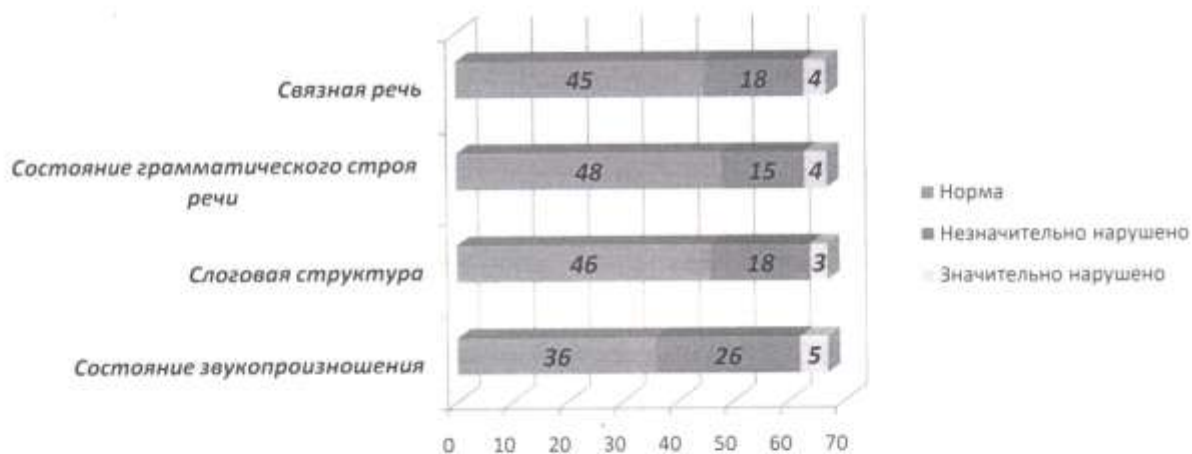


### Итоги мониторинга по разделу «Мышление»



Анализ сформированности мышления показал, что у более 37 воспитанников уровень мышления соответствует возрасту. У 27 выпускников снижен уровень словесно-логического мышления. У 4% детей значительно снижен уровень словесно-логического и наглядно-образного мышления.

### Итоги мониторинга по разделу «Речь»



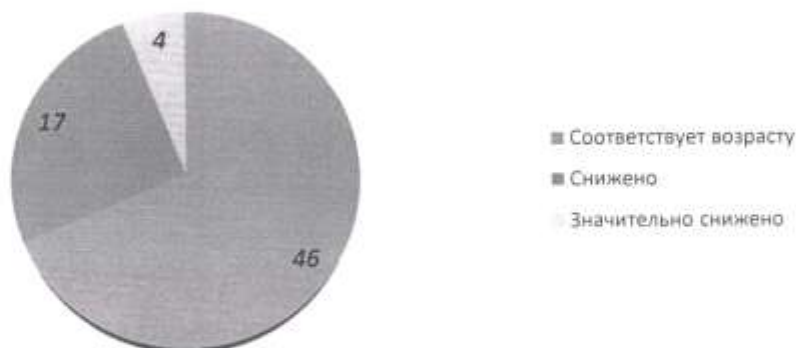
Анализ сформированности речи у выпускников показал, что у более 54 % детей речь сформирована. У 26 воспитанников имеются незначительные нарушения в состоянии звукопроизношения, а у 5 детей нарушено звукопроизношение. Также у 6 % выпускников значительно нарушена связная речь и состояние грамматического строя речи.

### Итоги мониторинга по разделу «Кругозор»



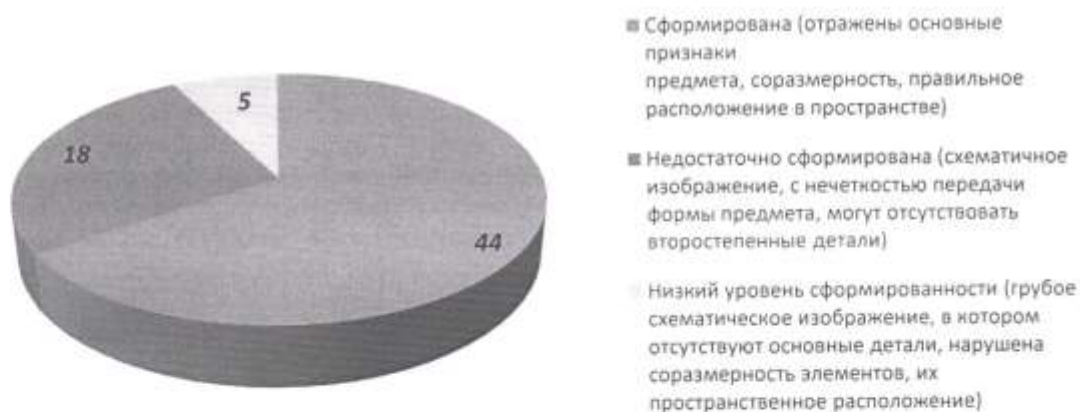
Анализ сформированности кругозора у выпускников показал, что у более 79 % детей кругозор сформирован на достаточном уровне. У 11 воспитанников уровень кругозора снижен, а у 3 обучающихся уровень кругозора значительно снижен вследствие речевых нарушений и интеллектуальных проблем.

#### Итоги мониторинга по разделу «Математические представления»



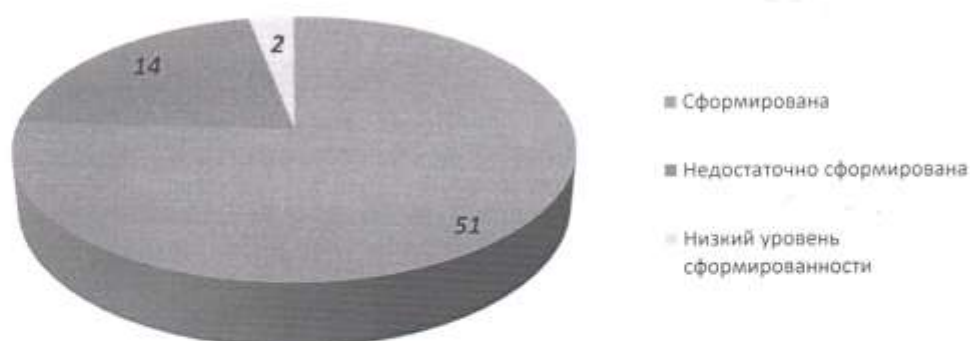
Анализ сформированности математических представлений у выпускников показал, что у 67 % детей уровень сформированности математических представлений соответствует возрасту. У 17 воспитанников уровень снижен, а у 4 обучающихся уровень математических представлений значительно снижен.

#### Итоги мониторинга по разделу «Продуктивная деятельность. ИЗО деятельность»



Анализ уровня сформированности продуктивной деятельности и ИЗО деятельности у выпускников показал, что у 66 % детей данный вид деятельности сформирован. У 18 воспитанников уровень недостаточно сформирован, а у 5 обучающихся продуктивная деятельность и ИЗО деятельность сформированы на низком уровне.

## Итоги мониторинга по разделу «Конструктивная деятельность»



Анализ уровня сформированности конструктивной у выпускников показал, что у 76 % детей данный вид деятельности сформирован. У 14 воспитанников уровень недостаточно сформирован, а у 2 обучающихся данный вид деятельности осуществляется на низком уровне.

Анализ представленных результатов при выполнении мониторинга показал, что в среднем по образовательным учреждениям округа, выпускники освоили основную образовательную программу полностью и обладают всеми необходимыми знаниями, умениями, навыками для обучения в начальной школе.

### Выводы:

1. Знания, умения, навыки выпускников в основном сформированы в соответствии с возрастом и достаточном уровне.
2. Имеются дети, у которых знания, умения, навыки, как у выпускников сформированы на низком уровне.
3. При сравнении результатов данного мониторинга с результатами итогового мониторинга, проводимого в мае 2021 года, наблюдается снижение уровня знаний, умений и навыков у обучающихся подготовительных к школе групп.

**Адресные рекомендации** на основании результатов итогового мониторинга показателей школьной готовности обучающихся подготовительных к школе групп:

1. **Руководителям и старшим воспитателям** учреждений провести полный анализ результатов мониторинга и рассмотреть их на совещании с заведующей. Дать рекомендации педагогам для корректировки дальнейшей работы с обучающимися данной возрастной категории.
2. **Педагогам учреждений**, на основании полученных результатов, необходимо провести анализ для выявления причин, в связи с которыми у выпускников возникли затруднения в освоении образовательных разделов, для внесения корректировки в рабочие программы при дальнейшей работе с детьми при подготовке их к школе. Передать результаты мониторинга школьной готовности выпускников учителям начальных классов общеобразовательных учреждений, которые в дальнейшем будут обучать детей.
3. **Рекомендации по использованию успешных практик:** организовать трансляцию работы на заседаниях окружных методических объединений воспитателей Плехановой Людмилы Александровны, воспитателя МБДОУ детский сад № 3 «Малышок» и Беляковой Ирины Ивановны, воспитателя МБДОУ детский сад № 4 «Ласточка», как показавших лучшие результаты по итогам мониторинга показателей образовательных достижений воспитанников.