

П Р И К А З

07.10.2021

г. Красный Холм

№ 311

О результатах входного мониторинга образовательных достижений воспитанников дошкольных образовательных учреждений и дошкольных групп общеобразовательных учреждений Краснохолмского муниципального округа

На основании приказа № 278 от 02.09.2021 года в сентябре 2021 – 2022 учебного года в Краснохолмском муниципальном округе проводился итоговый мониторинг образовательных достижений воспитанников дошкольных образовательных учреждений и дошкольных групп общеобразовательных учреждений. В исследовании приняли участие 293 воспитанника из 6 дошкольных образовательных учреждений и 1 дошкольной группы общеобразовательного учреждения.

По результатам мониторинга воспитанников, с целью совершенствования муниципальной системы оценки качества образования

ПРИКАЗЫВАЮ:

1. Утвердить справки по результатам входного мониторинга образовательных достижений воспитанников 5 возрастных групп в Краснохолмском муниципальном округе (приложение 1, приложение 2, приложение 3, приложение 4, приложение 5).
2. Руководителям и старшим воспитателям дошкольных образовательных учреждений и общеобразовательных учреждений с дошкольной группой проанализировать полученные результаты и довести их до воспитателей групп, в которых проводился входной мониторинг образовательных достижений.
3. Полученные результаты использовать для организации индивидуальной работы с воспитанниками и выявления детей, которым необходимо оказать целенаправленную помощь при дальнейшем обучении в детском саду. Внести необходимую корректировку в основную образовательную программу и рабочие программы возрастных групп.
4. Предоставить в методический кабинет Отдела образования до 1 ноября 2021 года информационную справку по результатам рассмотрения итогов входного мониторинга и принятых мерах в рамках повышения качества образования детей дошкольного возраста.
5. Не разглашать полученную информацию об отдельных детях лицам, не имеющим отношения к обучению данных детей.
6. Методическому кабинету Отдела образования разработать методические рекомендации по организации работы с детьми в рамках образовательной области «речевое развитие» и методические рекомендации по адаптации вновь прибывших детей в дошкольном учреждении.

7. Контроль за исполнением приказа возложить на Ипатову И. М., ведущего специалиста – методиста методического кабинета Отдела образования Администрации Краснохолмского муниципального округа.

Заведующий Отделом образования
Администрации Краснохолмского
муниципального округа

С приказом ознакомлена: *Ипатов*



И. В. Шадеркова

Справка по результатам входного мониторинга, проведенного во вторых группах раннего возраста (2 – 3 лет) дошкольных образовательных учреждений и общеобразовательных учреждений Краснохолмского муниципального округа в 2021 - 2022 учебном году

Сроки проведения: сентябрь, 2021 год.

Участники мониторингового исследования: воспитанники вторых групп раннего возраста дошкольных образовательных учреждений и общеобразовательных учреждений Краснохолмского муниципального округа.

Данные мониторинга были представлены воспитателями дошкольных образовательных учреждений общеобразовательных учреждений с дошкольной группой Краснохолмского муниципального округа, работающими в соответствующих группах.

Данное мониторинговое исследование проводится в рамках муниципальной системы оценки качества образования.

Цели мониторингового исследования:

- совершенствование качества образовательных программ дошкольного образования;
- повышение качества содержания образовательной деятельности в дошкольных образовательных организациях (социально-коммуникативное развитие, познавательное развитие, речевое развитие, художественно-эстетическое развитие, физическое развитие);

Задачи мониторингового исследования:

- оценка уровня освоения воспитанниками образовательной программы дошкольного образования;
- определение уровня развития знаний, умений по 5 образовательным областям: физическое развитие, социально-коммуникативное развитие, познавательное развитие, речевое развитие, художественно-эстетическое развитие;
- проведение предварительной диагностики знаний, умений и учебных действий, связанных с предстоящей деятельностью;
- корректировка деятельности воспитателя в соответствии с результатами мониторингового исследования.

Методы сбора и обработки информации: сбор данных, анализ полученных данных.

Организация мониторинга:

Данный мониторинг проводился в 4 дошкольных образовательных учреждениях и 1 общеобразовательном учреждении с дошкольной группой Краснохолмского муниципального округа:

- МБДОУ детский сад № 2 «Солнышко», МБДОУ детский сад № 3 «Малышок» (д. Бортница), МБДОУ детский сад № 4 «Ласточка», МБДОУ «Рачевский детский сад», МБОУ «Хабовская оош»;
- В МБДОУ детский сад № 1 «Геремок», МБДОУ детский сад № 3 «Малышок» (г. Красный Холм), МБДОУ «Барбинский детский сад» данный мониторинг не проводился в связи отсутствием детей данного возраста.

Анализ мониторинга во вторых группах раннего возраста

Паспорт участников исследования:

Списочный состав воспитанников – 41 человек

Участвовали в мониторинге – 23 человека

Не участвовали в мониторинге – 18 человек.

Мониторинг состоял из 79 критериев развития ребенка по 5 образовательным областям.

Итоговое оценивание:

«3 – 2,1» - высокий уровень: большинство знаний, умений, навыков сформировано;

«1,5 – 2» - средний уровень: знания, умения, навыки сформированы частично;

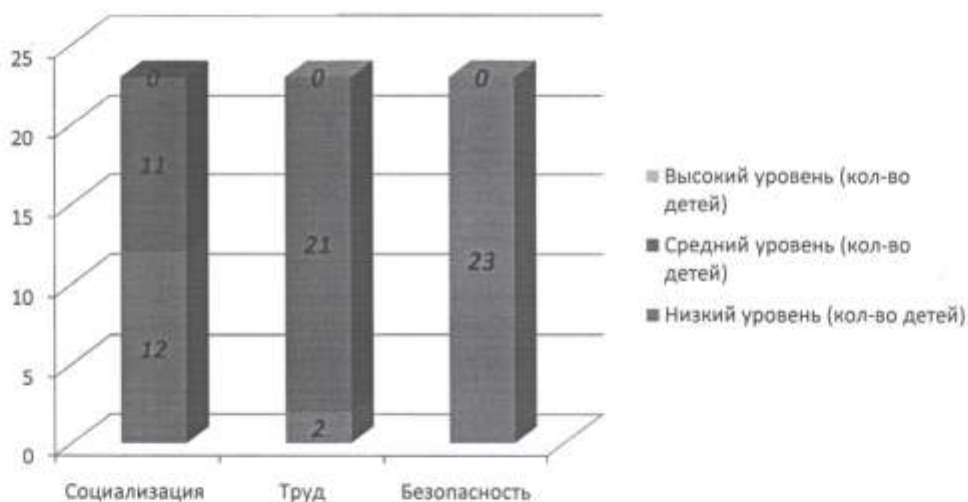
«1 – 1,4» - низкий уровень: большинство знаний, навыков, умений не сформированы.

Итоги мониторинга по образовательной области «Физическое развитие»



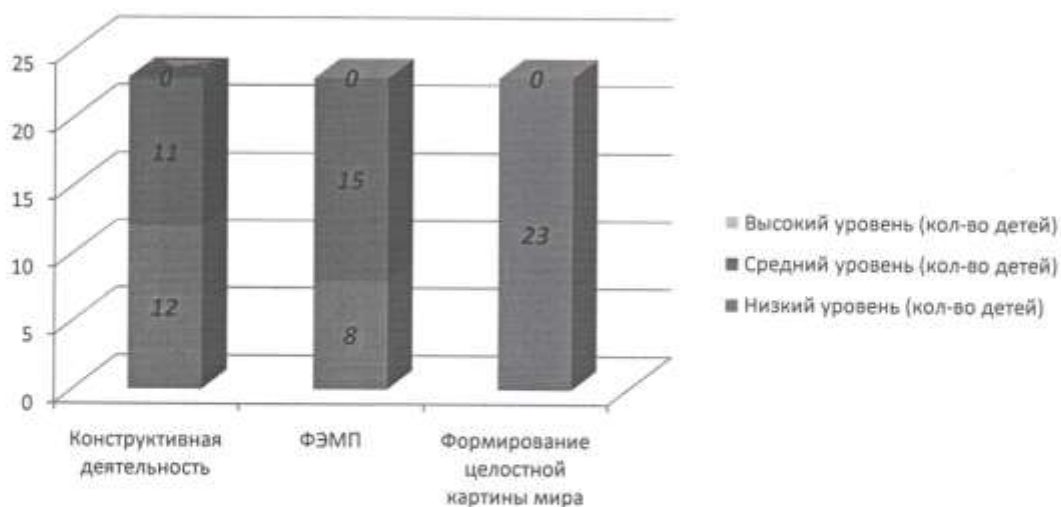
Анализ уровня знаний, умений и навыков воспитанников, сформированных по образовательной области «Физическое развитие» показал, что у большинства воспитанников вторых групп раннего возраста знания, умения, навыки по данной области сформированы на среднем уровне. У 5 детей знания, умения, навыки по образовательному разделу «здоровье» сформированы на низком уровне.

Итоги мониторинга по образовательной области «Социально-коммуникативное развитие»



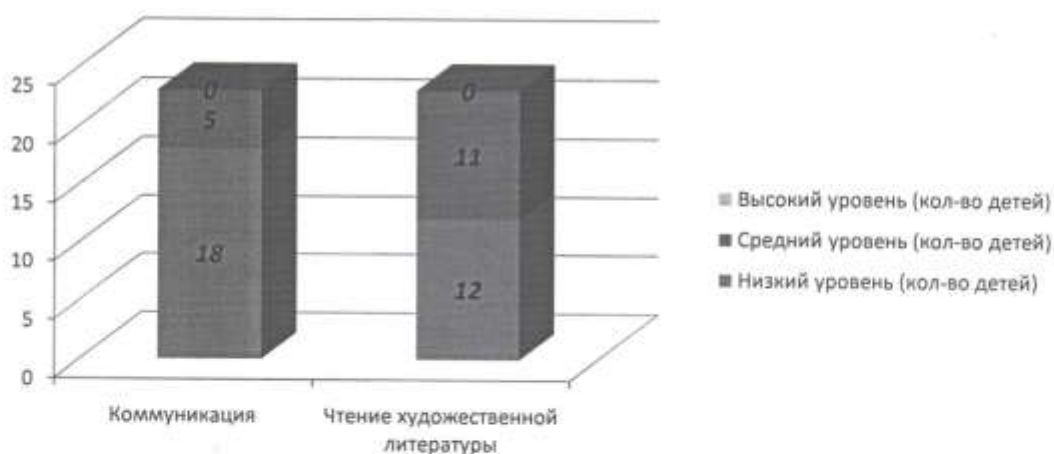
Анализ уровня знаний, умений и навыков воспитанников, сформированных по образовательной области «Социально-коммуникативное развитие» показал, что у 100 % воспитанников знания, умения, навыки по образовательному разделу «безопасность» сформированы на низком уровне. У 91 % детей средний уровень знаний по образовательному разделу «труд». Знания, умения и навыки дошкольников по образовательному разделу «социализация» сформированы на низком и среднем уровне.

Итоги мониторинга по образовательной области «Познавательное развитие»



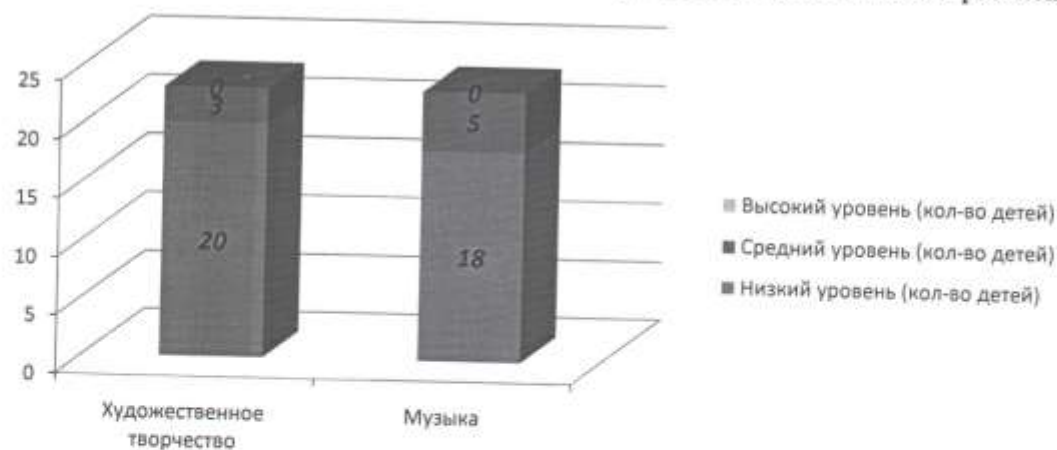
Анализ знаний, умений и навыков воспитанников, сформированных по образовательной области «Познавательное развитие» показал, что у большинства воспитанников средний и низкий уровень знаний, умений, навыков по данной образовательной области. У 100 % воспитанников низкий уровень знаний по образовательному разделу «формирование целостной картины мира». 65 % воспитанников показали средний уровень по освоению образовательного раздела «формирование элементарных математических представлений». У 52 % детей низкий уровень знаний, умений, навыков по образовательному разделу «конструктивная деятельность».

Итоги мониторинга по образовательной области «Речевое развитие»



Анализ знаний, умений и навыков воспитанников по образовательной области «Речевое развитие» показал, что большинства воспитанников групп раннего возраста знания, умения, навыки сформированы на низком уровне. 48% детей имеют средний уровень знаний, умений, навыков по образовательному разделу «чтение художественной литературы».

Итоги мониторинга по образовательной области «Художественно-эстетическое развитие»



Анализ уровня сформированных знаний, умений и навыков по образовательной области «Художественно-эстетическое развитие» показал, что у большинства воспитанников знания, умения, навыки сформированы на низком уровне. У 20 детей низкий уровень освоения образовательного раздела «художественное творчество», а у 18 воспитанников низкий уровень освоения образовательного раздела «музыка».

Итоговый уровень знаний, умений и навыков воспитанников вторых групп раннего возраста



Анализ представленных результатов при выполнении мониторинга показал: у 52 % воспитанников знания, умения, навыки развиты на низком уровне, у 11 воспитанников знания, умения, навыки сформированы на среднем уровне. Детей с высоким уровнем развития нет.

Выводы:

1. Знания, умения, навыки воспитанников вторых групп раннего возраста развиты на низком и среднем уровнях.
2. Низкий уровень знаний воспитанники показали по образовательным областям «речевое развитие» и «художественно-эстетическое развитие». Также низкий уровень знаний у дошкольников по образовательным разделам «безопасность»; «формирование целостной картины мира».
3. Низкий уровень знаний детей вторых групп раннего возраста связан с тем, что данные воспитанники только с 1 сентября 2021 года поступили в дошкольные учреждения Краснохолмского округа.

Адресные рекомендации на основании результатов входного мониторинга обучающихся вторых групп раннего возраста:

1. **Руководителям и старшим воспитателям** учреждений провести полный анализ результатов мониторинга и рассмотреть их на ближайшем педагогическом совете. Дать рекомендации педагогам для корректировки дальнейшей работы с воспитанниками.
2. **Педагогам учреждений**, на основании полученных результатов, необходимо провести анализ для выявления причин низкого уровня знаний, умений и навыков обучающихся. Внести необходимые изменения в рабочие программы. Вести индивидуальные маршруты усвоения программного материала по проблемным образовательным областям.

Справка по результатам входного мониторинга, проведенного в группах младшего дошкольного возраста (3 – 4 года) дошкольных образовательных учреждений и общеобразовательных учреждений Краснохолмского муниципального округа в 2021 - 2022 учебном году

Сроки проведения: сентябрь, 2021 год.

Участники мониторингового исследования: воспитанники групп младшего дошкольного возраста дошкольных образовательных учреждений и общеобразовательных учреждений Краснохолмского муниципального округа.

Данные мониторинга были представлены воспитателями дошкольных образовательных учреждений и общеобразовательных учреждений с дошкольной группой Краснохолмского муниципального округа, работающими в соответствующих группах.

Данное мониторинговое исследование проводится в рамках муниципальной системы оценки качества образования.

Цели мониторингового исследования:

- совершенствование качества образовательных программ дошкольного образования;
- повышение качества содержания образовательной деятельности в дошкольных образовательных организациях (социально-коммуникативное развитие, познавательное развитие, речевое развитие, художественно-эстетическое развитие, физическое развитие);

Задачи мониторингового исследования:

- оценка уровня освоения воспитанниками образовательной программы дошкольного образования;
- определение уровня развития знаний, умений по 5 образовательным областям: физическое развитие, социально-коммуникативное развитие, познавательное развитие, речевое развитие, художественно-эстетическое развитие;
- проведение предварительной диагностики знаний, умений и учебных действий, связанных с предстоящей деятельностью;
- корректировка деятельности воспитателя в соответствии с результатами мониторингового исследования.

Методы сбора и обработки информации: сбор данных, анализ полученных данных.

Организация мониторинга:

Данный мониторинг проводился в 6 дошкольных образовательных учреждениях и 1 общеобразовательном учреждении с дошкольной группой Краснохолмского муниципального округа:

- МБДОУ детский сад № 1 «Теремок», МБДОУ детский сад № 2 «Солнышко», МБДОУ детский сад № 3 «Малышок», МБДОУ детский сад № 4 «Ласточка», МБДОУ «Барбинский детский сад», МБДОУ «Рачевский детский сад», МБОУ «Хабовская оош».

Анализ мониторинга в группах младшего дошкольного возраста

Паспорт участников исследования:

Списочный состав воспитанников – 60 человек

Участвовали в мониторинге – 55 человек

Не участвовали в мониторинге – 5 человек.

Мониторинг состоял из 79 критериев развития ребенка по 5 образовательным областям.

Итоговое оценивание:

«3 – 2,1» - высокий уровень: большинство знаний, умений, навыков сформировано;

«1,5 – 2» - средний уровень: знания, умения, навыки сформированы частично;

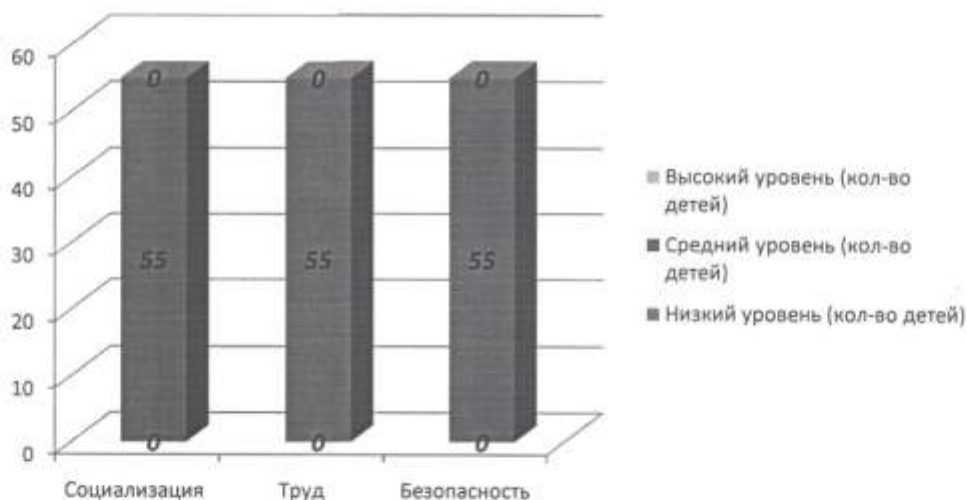
«1 – 1,4» - низкий уровень: большинство знаний, навыков, умений не сформированы.

Итоги мониторинга по образовательной области «Физическое развитие»



Анализ уровня знаний по образовательной области «Физическое развитие» показал, что у большинства воспитанников знания, умения, навыки по данной области сформированы на среднем уровнях. Детей с низким уровнем знаний нет.

Итоги мониторинга по образовательной области «Социально-коммуникативное развитие»



Анализ уровня знаний по образовательной области «Социально-коммуникативное развитие» показал, что у 100 % воспитанников знания, умения, навыки по данной области сформированы на среднем уровне. Обучающихся со средним и высоким уровнем знаний нет.

Итоги мониторинга по образовательной области «Познавательное развитие»



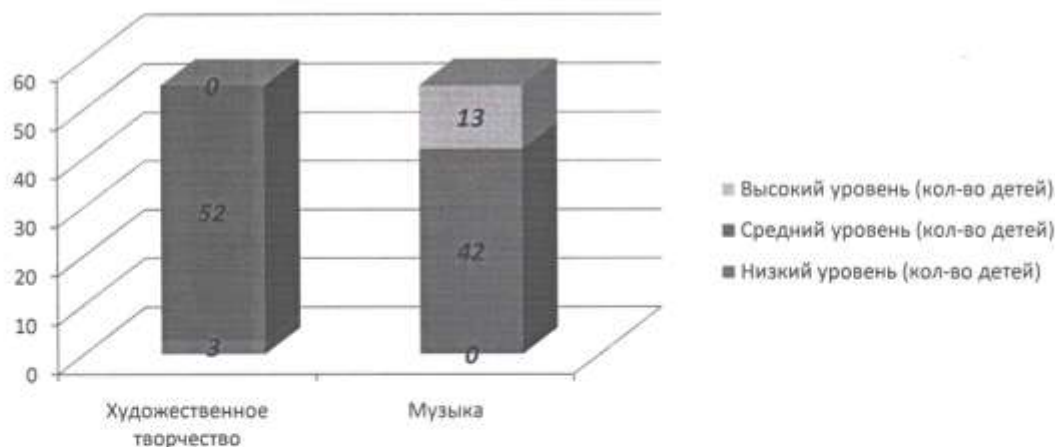
Анализ уровня знаний образовательной области «Познавательное развитие» показал, у большинства воспитанников знания, умения и навыки сформированы на среднем уровне. 24% воспитанников имеют высокий уровень знаний, умений и навыков по образовательным разделам «конструктивная деятельность» и «формирование элементарных математических представлений».

Итоги мониторинга по образовательной области «Речевое развитие»



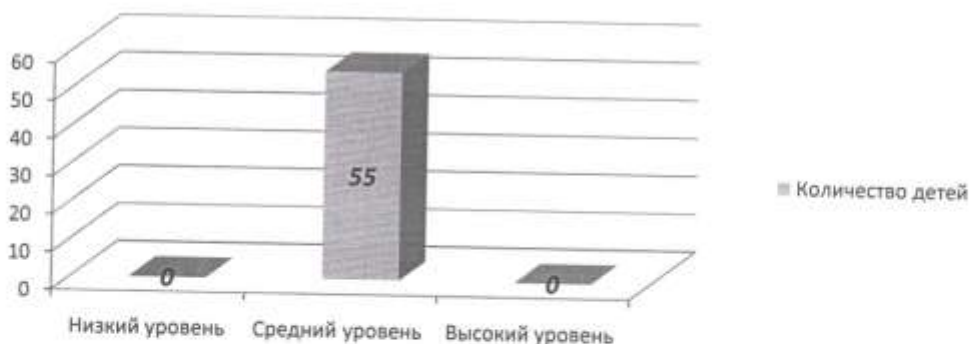
Анализ уровня знаний по образовательной области «Речевое развитие» показал, что у большинства воспитанников группы младшего дошкольного возраста знания, умения, навыки сформированы на среднем уровне. У 9 дошкольников знания, умения и навыки сформированы на низком уровне по образовательному разделу «коммуникация». Детей с высоким уровнем знаний нет.

Итоги мониторинга по образовательной области «Художественно-эстетическое развитие»



Анализ уровня знаний по образовательной области «Художественно-эстетическое развитие» показал, что у большинства воспитанников знания, умения, навыки сформированы на среднем уровне. У 3 обучающихся низкий уровень знаний по образовательному разделу «художественное творчество». 23 % дошкольников показали высокий уровень знаний, умений и навыков по образовательному разделу «музыка».

Итоговый результат освоения основной образовательной программы



Анализ представленных результатов при выполнении мониторинга показал: у 100 % воспитанников знания, умения, навыки развиты на среднем уровне. Детей с низким и высоким уровнями знаний по всем образовательным областям нет.

Выводы:

1. Знания, умения, навыки воспитанников групп младшего дошкольного возраста развиты на среднем уровне.
2. При сравнении данных данного мониторинга с результатами итогового мониторинга по данной возрастной категории детей за 2020 – 2021 учебный год было выявлено следующее:
- у воспитанников за летний оздоровительный период снизился уровень знаний, умений и навыков по всем образовательным областям.
3. Низкий уровень знаний, умений и навыков более 5 % воспитанников по образовательным разделам «коммуникация», «художественное творчество».

Адресные рекомендации на основании результатов входного мониторинга обучающихся младших групп:

1. **Руководителям и старшим воспитателям** учреждений провести полный анализ результатов мониторинга и рассмотреть их на ближайшем педагогическом совете. Выявить причины снижения уровня знаний, умений и навыков воспитанников. Дать рекомендации педагогам для корректировки дальнейшей работы с воспитанниками.
2. **Педагогам учреждений**, на основании полученных результатов, необходимо провести анализ для выявления причин снижения уровня знаний, умений и навыков обучающихся. Внести необходимые изменения в рабочие программы. Вести индивидуальные маршруты усвоения программного материала по проблемным образовательным областям.
3. **Руководителю и старшему воспитателю МБДОУ детский сад № 1 «Теремок»** проанализировать эффективность работы по речевому развитию детей. Выяснить причины снижения развития детей по образовательной области «речевое развитие». Усилить работу педагогов и учителя – логопеда по данному направлению.

**Справка по результатам итогового мониторинга, проведенного в группах
среднего дошкольного возраста (4 – 5 лет) дошкольных образовательных учреждений и
общеобразовательных учреждений Краснохолмского муниципального округа
в 2021 - 2022 учебном году**

Сроки проведения: сентябрь, 2021 год.

Участники мониторингового исследования: воспитанники групп среднего дошкольного возраста дошкольных образовательных учреждений и общеобразовательных учреждений Краснохолмского муниципального округа.

Данные мониторинга были представлены воспитателями дошкольных образовательных учреждений и общеобразовательных учреждений с дошкольной группой Краснохолмского муниципального округа, работающими в соответствующих группах.

Данное мониторинговое исследование проводится в рамках муниципальной системы оценки качества образования.

Цели мониторингового исследования:

- совершенствование качества образовательных программ дошкольного образования;
- повышение качества содержания образовательной деятельности в дошкольных образовательных организациях (социально-коммуникативное развитие, познавательное развитие, речевое развитие, художественно-эстетическое развитие, физическое развитие);

Задачи мониторингового исследования:

- оценка уровня освоения воспитанниками образовательной программы дошкольного образования;
- определение уровня развития знаний, умений по 5 образовательным областям: физическое развитие, социально-коммуникативное развитие, познавательное развитие, речевое развитие, художественно-эстетическое развитие;
- проведение предварительной диагностики знаний, умений и учебных действий, связанных с предстоящей деятельностью;
- корректировка деятельности воспитателя в соответствии с результатами мониторингового исследования.

Методы сбора и обработки информации: сбор данных, анализ полученных данных.

Организация мониторинга:

Данный мониторинг проводился в 6 дошкольных образовательных учреждениях Краснохолмского муниципального округа:

- МБДОУ детский сад № 1 «Теремок», МБДОУ детский сад № 2 «Солнышко», МБДОУ детский сад № 3 «Малышок», МБДОУ детский сад № 4 «Ласточка», МБДОУ «Барбинский детский сад», МБДОУ «Рачевский детский сад».

- В МБОУ «Хабовская оош» данный мониторинг не проводился в связи с отсутствием детей данной возрастной категории.

Анализ мониторинга в группах младшего дошкольного возраста

Паспорт участников исследования:

Списочный состав воспитанников – 67 человек

Участвовали в мониторинге – 66 человек

Не участвовали в мониторинге – 1 человек.

Мониторинг состоял из 79 критериев развития ребенка по 5 образовательным областям.

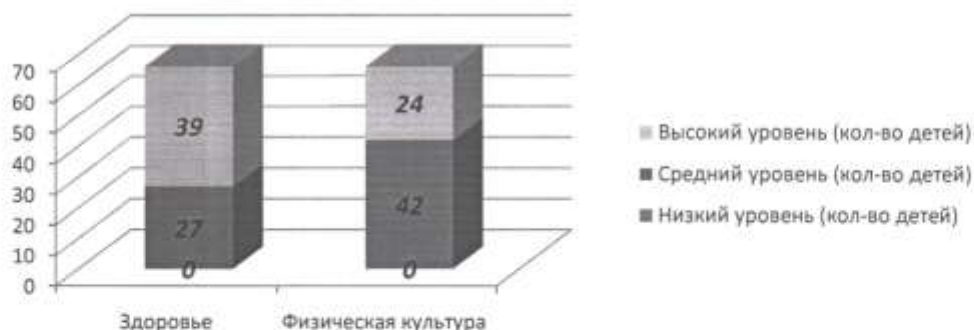
Итоговое оценивание:

«3 – 2,1» - высокий уровень: большинство знаний, умений, навыков сформировано;

«1,5 – 2» - средний уровень: знания, умения, навыки сформированы частично;

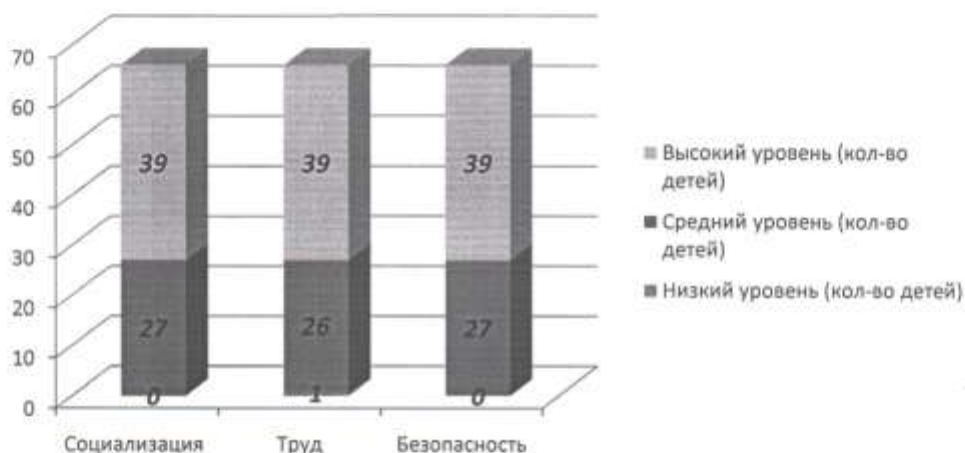
«1 – 1,4» - низкий уровень: большинство знаний, навыков, умений не сформированы.

Итоги мониторинга по образовательной области «Физическое развитие»



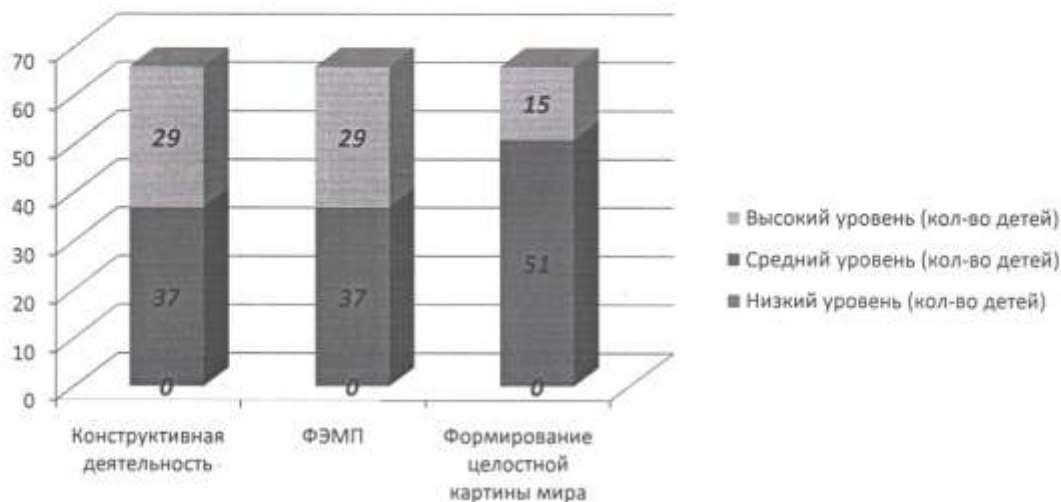
Анализ уровня знаний, умений и навыков по образовательной области «Физическое развитие» показал, что у большинства воспитанников знания, умения, навыки по данной области сформированы на среднем уровне. У 59 % детей высокий уровень освоения образовательного раздела «здоровье».

Итоги мониторинга по образовательной области «Социально-коммуникативное развитие»



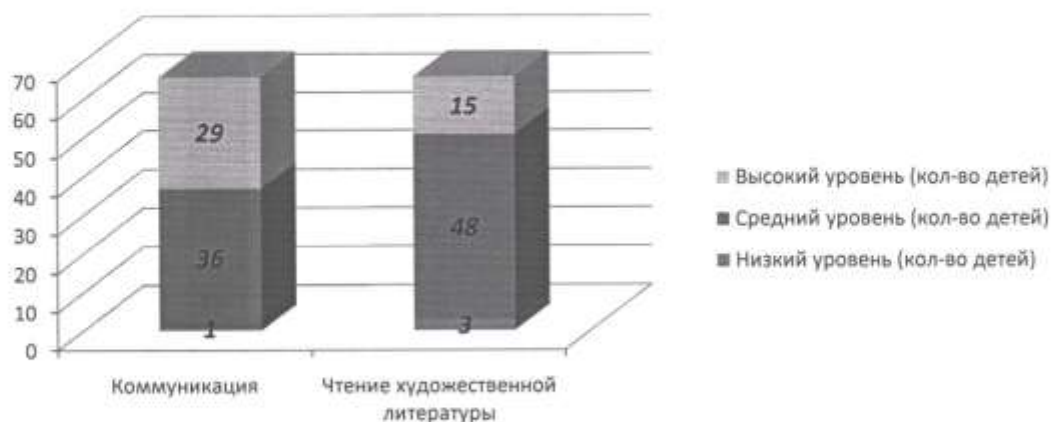
Анализ уровня знаний по образовательной области «Социально-коммуникативное развитие» показал, что у большинства воспитанников высокий уровень знаний, умений и навыков по данной образовательной области.

Итоги мониторинга по образовательной области «Познавательное развитие»



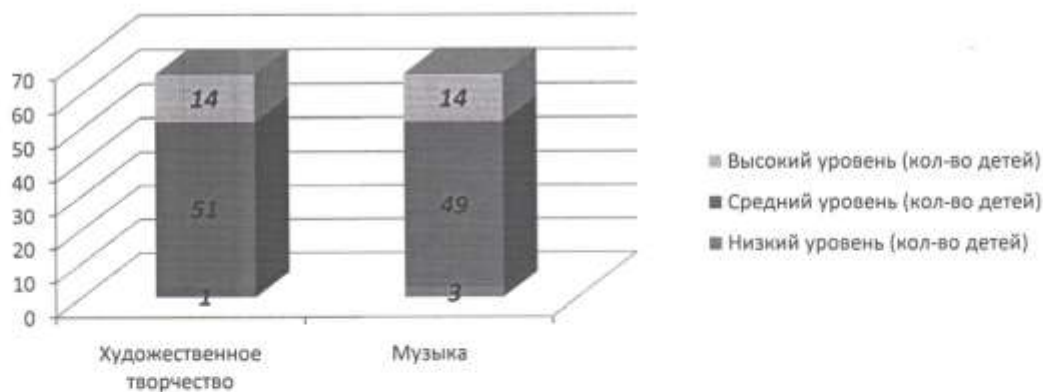
Анализ уровня знаний по образовательной области «Познавательное развитие» показал, что у большинства воспитанников средний уровень знаний, умений и навыков по данной образовательной области. Более 23% воспитанников показали высокий уровень знаний, умений, навыков по освоению образовательных разделов «конструктивная деятельность», «формирование элементарных математических представлений».

Итоги мониторинга по образовательной области «Речевое развитие»



Анализ уровня знаний по образовательной области «Речевое развитие» показал, что у большинства воспитанников групп среднего дошкольного возраста знания, умения, навыки сформированы на среднем уровне. У 3 дошкольников низкий уровень знаний по образовательному разделу «чтение художественной литературы».

Итоги мониторинга по образовательной области «Художественно-эстетическое развитие»



Анализ освоения образовательной области «Художественно-эстетическое развитие» показал, что у большинства воспитанников знания, умения, навыки сформированы на среднем уровне. У 3 детей низкий уровень знаний, умений и навыков по образовательному разделу «музыка».

Итоговый результат освоения основной образовательной программы



Анализ представленных результатов при выполнении мониторинга показал: у 45 % воспитанников знания, умения, навыки развиты на высоком уровне, у 54 % воспитанников знания, умения, навыки сформированы на среднем уровне.

Выводы:

1. Знания, умения, навыки воспитанников групп среднего дошкольного возраста развиты на среднем и высоком уровнях.
2. При сравнении данных данного мониторинга с результатами итогового мониторинга по данной возрастной категории детей за 2020 – 2021 учебный год было выявлено следующее:
- у воспитанников за летний оздоровительный период снизился уровень знаний, умений и навыков по всем образовательным областям.
3. У 1 воспитанника знания, умения и навыки сформированы на низком уровне.

Адресные рекомендации на основании результатов входного мониторинга обучающихся групп среднего дошкольного возраста:

1. **Руководителям и старшим воспитателям** учреждений провести полный анализ результатов мониторинга и рассмотреть их на ближайшем педагогическом совете. Выявить причины снижения уровня знаний, умений и навыков воспитанников. Дать рекомендации педагогам для корректировки дальнейшей работы с воспитанниками.
2. **Педагогам учреждений**, на основании полученных результатов, необходимо провести анализ для выявления причин снижения уровня знаний, умений и навыков обучающихся. Внести необходимые изменения в рабочие программы. Вести индивидуальные маршруты усвоения программного материала по проблемным образовательным областям.
3. **Руководителю и воспитателю МБДОУ «Рачевский детский сад»** проанализировать эффективность работы с ребенком среднего дошкольного возраста. Выяснить причины снижения развития дошкольника по образовательным областям «речевое развитие» и «художественное – эстетическое развитие», а также по образовательному разделу «труд». Усилить работу педагога по данным направлениям.

**Справка по результатам итогового мониторинга, проведенного в группах
старшего дошкольного возраста (5 – 6 лет) дошкольных образовательных учреждений и
общеобразовательных учреждений Краснохолмского муниципального округа
в 2021 - 2022 учебном году**

Сроки проведения: сентябрь, 2021 год.

Участники мониторингового исследования: воспитанники групп старшего дошкольного возраста дошкольных образовательных учреждений и общеобразовательных учреждений Краснохолмского муниципального округа.

Данные мониторинга были представлены воспитателями дошкольных образовательных учреждений и общеобразовательных учреждений с дошкольной группой Краснохолмского муниципального округа, работающими в соответствующих группах.

Данное мониторинговое исследование проводится в рамках муниципальной системы оценки качества образования.

Цели мониторингового исследования:

- совершенствование качества образовательных программ дошкольного образования;
- повышение качества содержания образовательной деятельности в дошкольных образовательных организациях (социально-коммуникативное развитие, познавательное развитие, речевое развитие, художественно-эстетическое развитие, физическое развитие);

Задачи мониторингового исследования:

- оценка уровня освоения воспитанниками образовательной программы дошкольного образования;
- определение уровня развития знаний, умений по 5 образовательным областям: физическое развитие, социально-коммуникативное развитие, познавательное развитие, речевое развитие, художественно-эстетическое развитие;
- проведение предварительной диагностики знаний, умений и учебных действий, связанных с предстоящей деятельностью;
- корректировка деятельности воспитателя в соответствии с результатами мониторингового исследования.

Методы сбора и обработки информации: сбор данных, анализ полученных данных.

Организация мониторинга:

Данный мониторинг проводился в 6 дошкольных образовательных учреждениях и 1 общеобразовательном учреждении с дошкольной группой Краснохолмского муниципального округа:

- МБДОУ детский сад № 1 «Теремок», МБДОУ детский сад № 2 «Солнышко», МБДОУ детский сад № 3 «Малышок», МБДОУ детский сад № 4 «Ласточка», МБДОУ «Барбинский детский сад», МБДОУ «Рачевский детский сад», МБОУ «Хабоцкая оош».

Анализ мониторинга в группах младшего дошкольного возраста

Паспорт участников исследования:

Списочный состав воспитанников – 74 человека

Участвовали в мониторинге – 72 человека

Не участвовали в мониторинге – 2 человека.

Мониторинг состоял из 79 критериев развития ребенка по 5 образовательным областям.

Итоговое оценивание:

«3 – 2,1» - высокий уровень: большинство знаний, умений, навыков сформировано;

«1,5 – 2» - средний уровень: знания, умения, навыки сформированы частично;

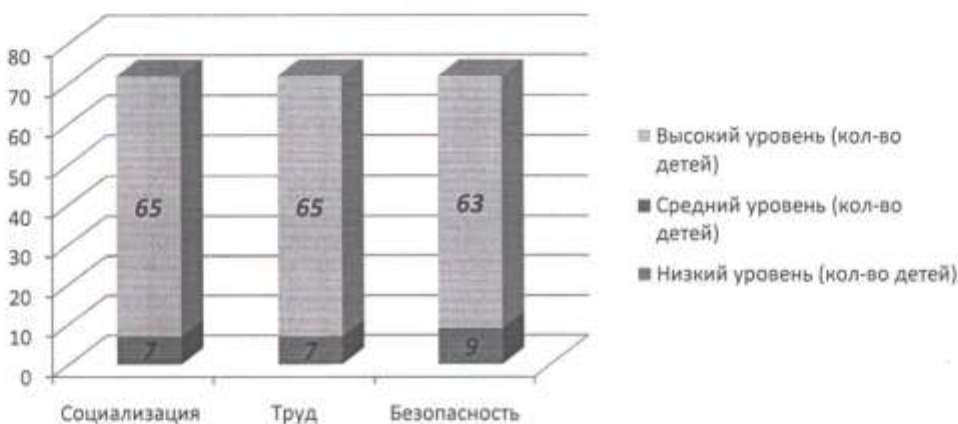
«1 – 1,4» - низкий уровень: большинство знаний, навыков, умений не сформированы.

Итоги мониторинга по образовательной области «Физическое развитие»



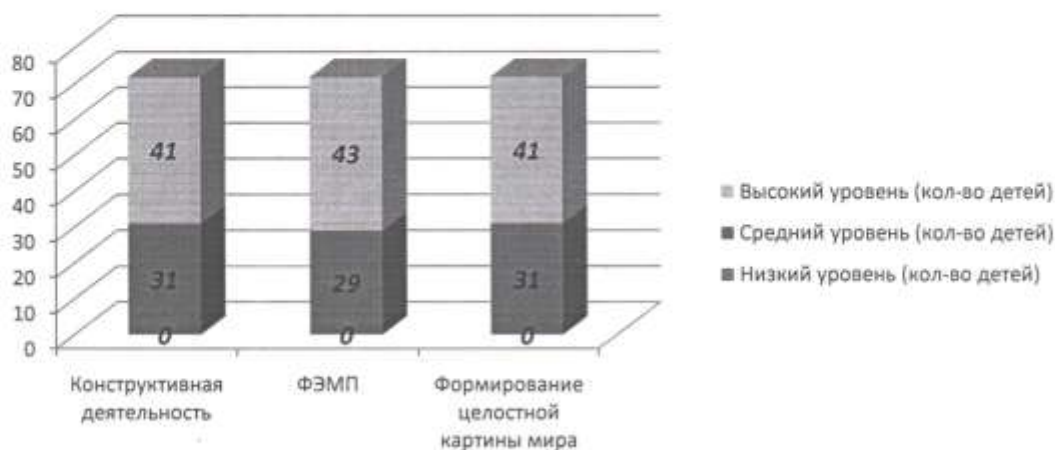
Анализ уровня знаний по образовательной области «Физическое развитие» показал, что у большинства воспитанников знания, умения, навыки по данной области сформированы на высоком уровне. У 12 % детей средний уровень знаний, умений и навыков.

Итоги мониторинга по образовательной области «Социально-коммуникативное развитие»



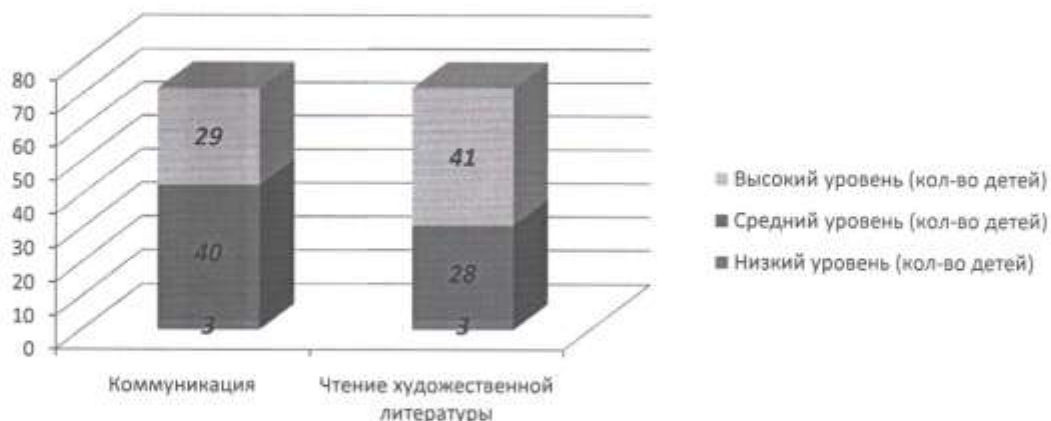
Анализ уровня знаний по образовательной области «Социально-коммуникативное развитие» показал, что почти у всех воспитанников уровень знаний, умений и навыков высокий. Лишь только у 10 % детей уровень сформированных знаний, умений и навыков – средний.

Итоги мониторинга по образовательной области «Познавательное развитие»



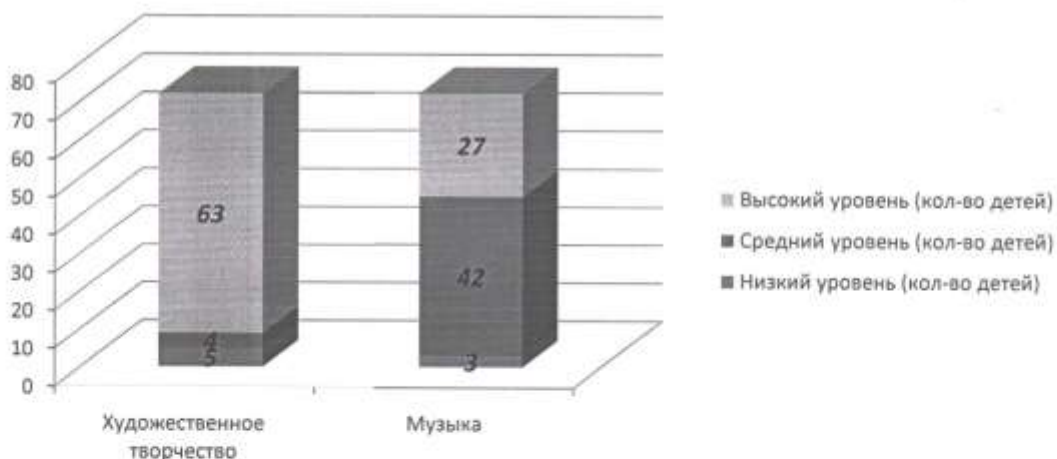
Анализ уровня знаний по образовательной области «Познавательное развитие» показал, у большинства воспитанников знания, умения и навыки сформированы по данной образовательной области на высоком уровне. 40% воспитанников показали средний уровень знаний, умений, навыков.

Итоги мониторинга по образовательной области «Речевое развитие»



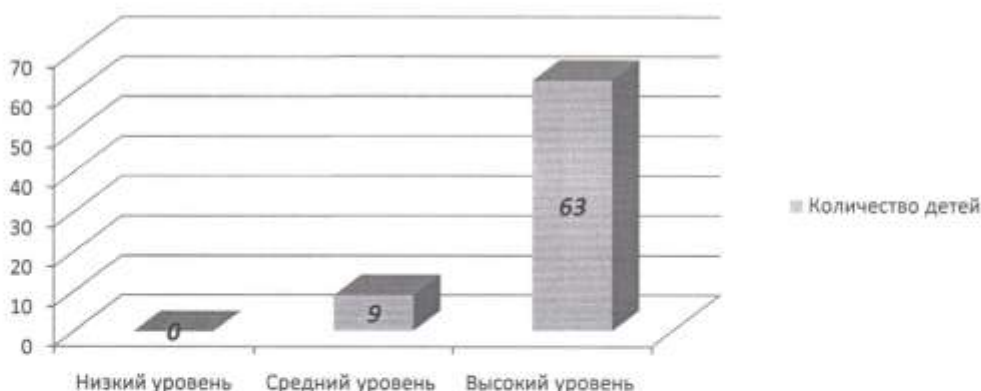
Анализ уровня знаний по образовательной области «Речевое развитие» показал, что у большинства воспитанников групп старшего дошкольного возраста знания, умения, навыки сформированы на высоком и среднем уровнях. У 3 дошкольников низкий уровень знаний, умений и навыков по данной образовательной области.

Итоги мониторинга по образовательной области «Художественно-эстетическое развитие»



Анализ уровня знаний, умений и навыков по образовательной области «Художественно-эстетическое развитие» показал, что у большинства воспитанников знания, умения, навыки по образовательному разделу «художественное творчество» сформированы на высоком уровне. У 42 детей средний уровень знаний по образовательному разделу «музыка». Также имеются дети с низким уровнем знаний.

Итоговый результат освоения основной образовательной программы



Анализ представленных результатов при выполнении мониторинга показал: у 87 % воспитанников знания, умения, навыки развиты на высоком уровне, у 12 % воспитанников знания, умения, навыки сформированы на среднем уровне. Детей, имеющих низкий уровень знаний по всем образовательным областям нет.

Выводы:

1. Знания, умения, навыки воспитанников групп старшего дошкольного возраста развиты на высоком уровне.
2. При сравнении данных данного мониторинга с результатами итогового мониторинга по данной возрастной категории детей за 2020 – 2021 учебный год было выявлено следующее:
- у воспитанников за летний оздоровительный период снизился уровень знаний, умений и навыков по всем образовательным областям.
3. Низкий уровень знаний, умений и навыков более 4 % воспитанников по образовательным областям «речевое развитие», «художественно-эстетическое развитие».

Адресные рекомендации на основании результатов входного мониторинга обучающихся групп старшего дошкольного возраста:

1. **Руководителям и старшим воспитателям** учреждений провести полный анализ результатов мониторинга и рассмотреть их на ближайшем педагогическом совете. Выявить причины снижения уровня знаний, умений и навыков воспитанников. Дать рекомендации педагогам для корректировки дальнейшей работы с воспитанниками.
2. **Педагогам учреждений**, на основании полученных результатов, необходимо провести анализ для выявления причин снижения уровня знаний, умений и навыков обучающихся. Внести необходимые изменения в рабочие программы. Вести индивидуальные маршруты усвоения программного материала по проблемным образовательным областям.
3. **Руководителю и старшему воспитателю МБДОУ детский сад № 3 «Малышок»** проанализировать эффективность работы по речевому и художественно-эстетическому развитию детей. Выяснить причины снижения развития детей по данным образовательным областям. Усилить работу педагога и учителя – логопеда по направлению «речевое развитие» в разновозрастной группе.

Справка по результатам итогового мониторинга, проведенного в подготовительных к школе группах (6 – 7 лет) дошкольных образовательных учреждений и общеобразовательных учреждений Краснохолмского муниципального округа в 2021 - 2022 учебном году

Сроки проведения: сентябрь, 2021 год.

Участники мониторингового исследования: воспитанники подготовительных к школе групп дошкольных образовательных учреждений и общеобразовательных учреждений Краснохолмского муниципального округа.

Данные мониторинга были представлены воспитателями дошкольных образовательных учреждений и общеобразовательных учреждений с дошкольной группой Краснохолмского муниципального округа, работающими в соответствующих группах.

Данное мониторинговое исследование проводится в рамках муниципальной системы оценки качества образования.

Цели мониторингового исследования:

- совершенствование качества образовательных программ дошкольного образования;
- повышение качества содержания образовательной деятельности в дошкольных образовательных организациях (социально-коммуникативное развитие, познавательное развитие, речевое развитие, художественно-эстетическое развитие, физическое развитие);

Задачи мониторингового исследования:

- оценка уровня освоения воспитанниками образовательной программы дошкольного образования;
- определение уровня развития знаний, умений по 5 образовательным областям: физическое развитие, социально-коммуникативное развитие, познавательное развитие, речевое развитие, художественно-эстетическое развитие;
- проведение предварительной диагностики знаний, умений и учебных действий, связанных с предстоящей деятельностью;
- корректировка деятельности воспитателя в соответствии с результатами мониторингового исследования.

Методы сбора и обработки информации: сбор данных, анализ полученных данных.

Организация мониторинга:

Данный мониторинг проводился в 5 дошкольных образовательных учреждениях Краснохолмского муниципального округа:

- МБДОУ детский сад № 1 «Теремок», МБДОУ детский сад № 2 «Солнышко», МБДОУ детский сад № 3 «Малышок», МБДОУ детский сад № 4 «Ласточка», МБДОУ «Барбинский детский сад».
- В МБДОУ «Рачевский детский сад» и МБОУ «Хабовская оош» данный мониторинг не проводился в связи отсутствием детей данного возраста.

Анализ мониторинга в группах младшего дошкольного возраста

Паспорт участников исследования:

Списочный состав воспитанников – 79 человек

Участвовали в мониторинге – 77 человек

Не участвовали в мониторинге – 2 человека.

Мониторинг состоял из 79 критериев развития ребенка по 5 образовательным областям.

Итоговое оценивание:

«3 – 2,1» - высокий уровень: большинство знаний, умений, навыков сформировано;

«1,5 – 2» - средний уровень: знания, умения, навыки сформированы частично;

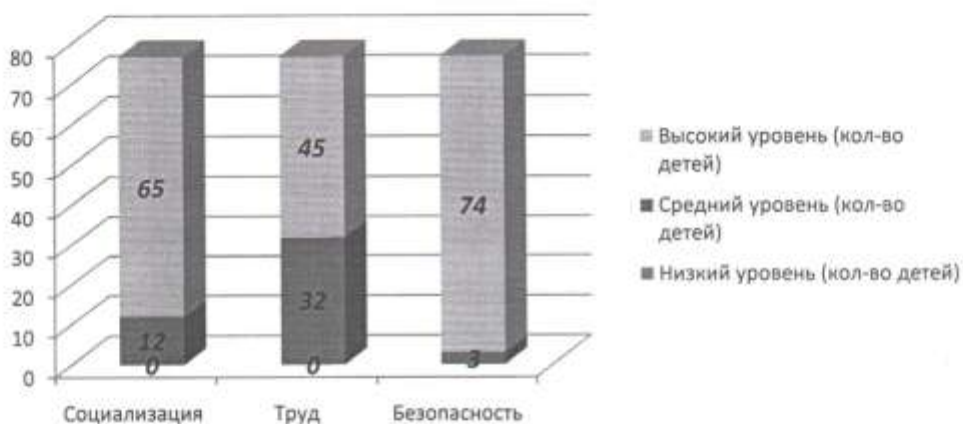
«1 – 1,4» - низкий уровень: большинство знаний, навыков, умений не сформированы.

Итоги мониторинга по образовательной области «Физическое развитие»



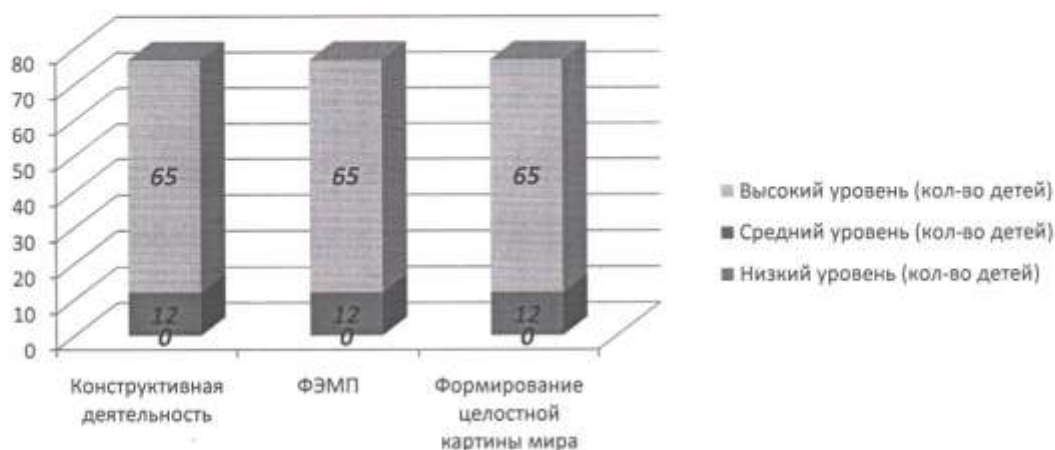
Анализ уровня знаний, умений и навыков по образовательной области «Физическое развитие» показал, что 84 % воспитанников уровень знаний высокий. 12 дошкольников показали средний уровень сформированных знаний, умений и навыков.

Итоги мониторинга по образовательной области «Социально-коммуникативное развитие»



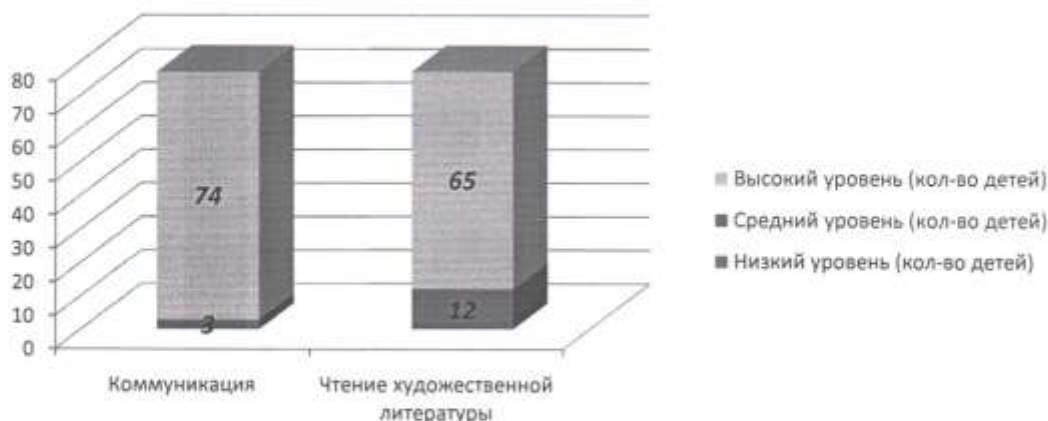
Анализ уровня знаний, умений и навыков по образовательной области «Социально-коммуникативное развитие» показал, что у большинства воспитанники высокий уровень знаний. 41 % дошкольников показали средний уровень знаний, умений и навыков по образовательному разделу «труд».

Итоги мониторинга по образовательной области «Познавательное развитие»



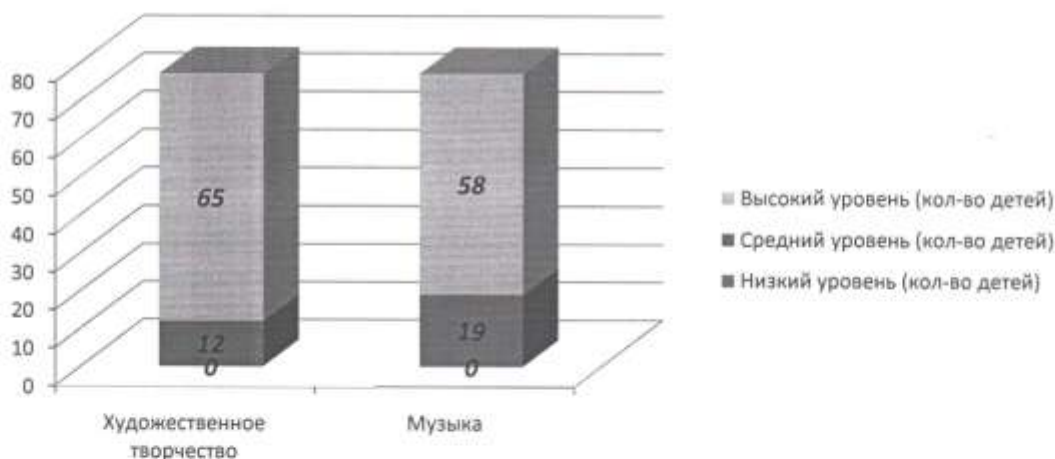
Анализ уровня знаний по образовательной области «Познавательное развитие» показал, 84 % воспитанников имеют высокий уровень развития. 12 воспитанников показали средний уровень знаний, умений, навыков.

Итоги мониторинга по образовательной области «Речевое развитие»



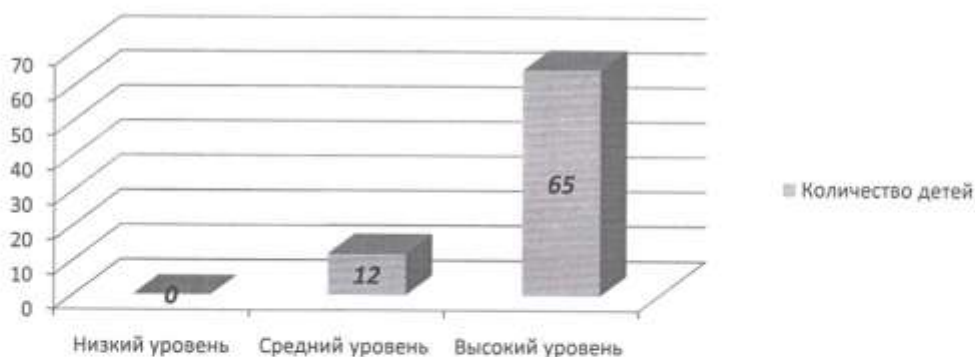
Анализ уровня знаний, умений и навыков по образовательной области «Речевое развитие» показал, что у более 85 % воспитанников подготовительных к школе групп знания, умения, навыки сформированы на высоком уровне.

Итоги мониторинга по образовательной области «Художественно-эстетическое развитие»



Анализ уровня знаний, умений и навыков по образовательной области «Художественно-эстетическое развитие» показал, что у большинства воспитанников знания, умения, навыки сформированы на высоком уровне. У менее 25 % детей уровень знаний средний.

Итоговый результат освоения основной образовательной программы



Анализ представленных результатов при выполнении мониторинга показал, что в среднем по образовательным учреждениям округа, у воспитанников подготовительных к школе групп знания, умения и навыки сформированы на высоком уровне. Детей с низким уровнем знаний нет.

Выводы:

1. Знания, умения, навыки воспитанников подготовительных к школе групп развиты на высоком уровне.
2. При сравнении данных данного мониторинга с результатами итогового мониторинга по данной возрастной категории детей за 2020 – 2021 учебный год было выявлено следующее:

- у воспитанников за летний оздоровительный период снизился уровень знаний, умений и навыков по образовательной области «социально-коммуникативное развитие» и по образовательному разделу «формирование целостной картины мира».

Адресные рекомендации на основании результатов входного мониторинга обучающихся подготовительных к школе групп:

1. Руководителям и старшим воспитателям учреждений провести полный анализ результатов мониторинга и рассмотреть их на ближайшем педагогическом совете. Выявить причины снижения уровня знаний, умений и навыков воспитанников. Дать рекомендации педагогам для корректировки дальнейшей работы с воспитанниками.

2. Педагогам учреждений, на основании полученных результатов, необходимо провести анализ для выявления причин снижения уровня знаний, умений и навыков обучающихся. Внести необходимые изменения в рабочие программы. Вести индивидуальные маршруты усвоения программного материала по проблемным образовательным областям.