

П Р И К А З

07.10.2022

г. Красный Холм

№ 319

О результатах входного мониторинга
показателей образовательных достижений
воспитанников дошкольных
образовательных учреждений и
дошкольных групп общеобразовательных
учреждений Краснохолмского муниципального округа

На основании приказа № 286 от 06.09.2022 года в сентябре 2022 – 2023 учебного года в Краснохолмском муниципальном округе проводился итоговый мониторинг образовательных достижений воспитанников дошкольных образовательных учреждений и дошкольных групп общеобразовательных учреждений. В исследовании приняли участие 265 обучающихся из 5 дошкольных образовательных учреждений и 1 дошкольной группы общеобразовательного учреждения.

По результатам мониторинга воспитанников, с целью повышения качества дошкольного образования

ПРИКАЗЫВАЮ:

1. Утвердить справки по результатам входного мониторинга образовательных достижений воспитанников 5 возрастных групп в Краснохолмском муниципальном округе (приложение 1, приложение 2, приложение 3, приложение 4, приложение 5).
2. Руководителям и старшим воспитателям дошкольных образовательных учреждений и общеобразовательных учреждений с дошкольной группой проанализировать полученные результаты и довести их до воспитателей групп, в которых проводился входной мониторинг образовательных достижений.
3. Полученные результаты использовать для организации индивидуальной работы с воспитанниками и выявления детей, которым необходимо оказать целенаправленную помощь при дальнейшем обучении в образовательном учреждении. Внести необходимую корректировку в основную образовательную программу и рабочие программы возрастных групп.
4. Руководителям МБДОУ «Барбинский детский сад» и МБОУ «Хабовская оош» провести полный анализ результатов мониторинга, выявить причины снижения уровня знаний, умений и навыков у обучающихся среднего и старшего дошкольного возраста. Скорректировать работу педагогов на учебный год с учетом выявленных проблем. Информацию о принятых мерах прислать в методический кабинет Отдела образования не позднее 20 октября 2022 года.
5. Руководителям образовательных учреждений, реализующих программу дошкольного образования, отметить педагогов показавших лучшие результаты по итогам мониторинга показателей образовательных достижений воспитанников.

6. Методическому кабинету Отдела образования разработать методические рекомендации по организации на основании результатов мониторинга.
7. Контроль за исполнением приказа возложить на Ипатову И. М., ведущего специалиста – методиста методического кабинета Отдела образования Администрации Краснохолмского муниципального округа.

Заведующий Отделом образования
Администрации Краснохолмского
муниципального округа

И. М. Ипатов



И. В. Мадеркова

С приказом ознакомлена: *Ипатов И. М.*

Справка по результатам входного мониторинга, проведенного в группах раннего возраста (1 – 3 лет) дошкольных образовательных учреждений и общеобразовательных учреждений Краснохолмского муниципального округа в 2022 - 2023 учебном году

Сроки проведения: сентябрь, 2022 год.

Участники мониторингового исследования: воспитанники групп раннего возраста дошкольных образовательных учреждений и общеобразовательных учреждений Краснохолмского муниципального округа.

Данные мониторинга были представлены воспитателями дошкольных образовательных учреждений общеобразовательных учреждений с дошкольной группой Краснохолмского муниципального округа, работающими в соответствующих группах.

Данное мониторинговое исследование проводится в рамках муниципальной системы оценки качества образования.

Цели мониторингового исследования:

- совершенствование качества образовательных программ дошкольного образования;
- повышение качества содержания образовательной деятельности в дошкольных образовательных организациях (социально-коммуникативное развитие, познавательное развитие, речевое развитие, художественно-эстетическое развитие, физическое развитие);

Задачи мониторингового исследования:

- оценка уровня знаний, умений и навыков сформированных у детей раннего возраста;
- определение уровня развития знаний, умений по 5 образовательным областям: физическое развитие, социально-коммуникативное развитие, познавательное развитие, речевое развитие, художественно-эстетическое развитие;
- проведение предварительной диагностики знаний, умений и учебных действий, связанных с предстоящей деятельностью;
- корректировка деятельности воспитателя в соответствии с результатами мониторингового исследования.

Методы сбора и обработки информации: сбор данных, анализ полученных данных.

Организация мониторинга:

Данный мониторинг проводился в 2 дошкольных образовательных учреждениях и 1 общеобразовательном учреждении с дошкольной группой Краснохолмского муниципального округа:

- МБДОУ детский сад № 2 «Солнышко», МБДОУ «Барбинский детский сад», МБОУ «Хабоцкая оош»;
- МБДОУ детский сад № 3 «Малышок» (г. Красный Холм и д. Бортница), МБДОУ детский сад № 4 «Ласточка», МБДОУ «Рачевский детский сад» данный мониторинг не проводился в связи отсутствием детей данного возраста.

Анализ мониторинга в группах раннего возраста

Паспорт участников исследования:

Списочный состав воспитанников – 20 человек

Участвовали в мониторинге – 19 человек

Не участвовали в мониторинге – 1 человек.

Мониторинг состоял из 79 критериев развития ребенка по 5 образовательным областям.

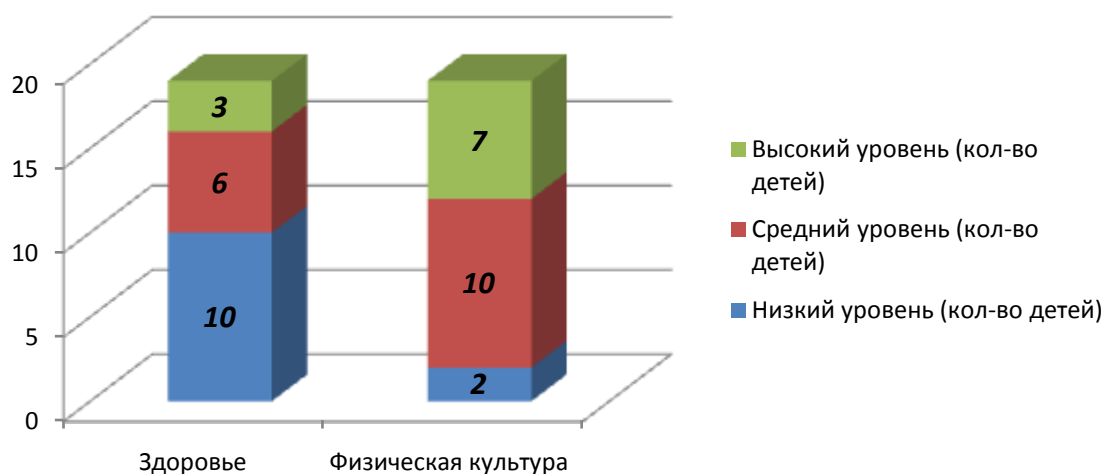
Итоговое оценивание:

«3 – 2,1» - высокий уровень: большинство знаний, умений, навыков сформировано;

«1,5 – 2» - средний уровень: знания, умения, навыки сформированы частично;

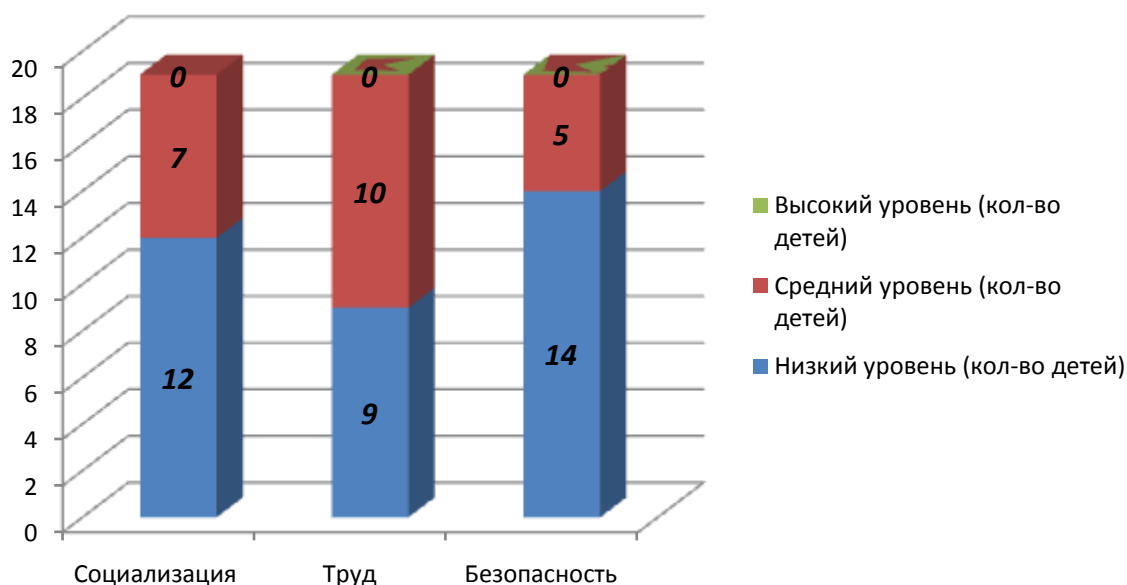
«1 – 1,4» - низкий уровень: большинство знаний, навыков, умений не сформированы.

Итоги мониторинга по образовательной области «Физическое развитие»



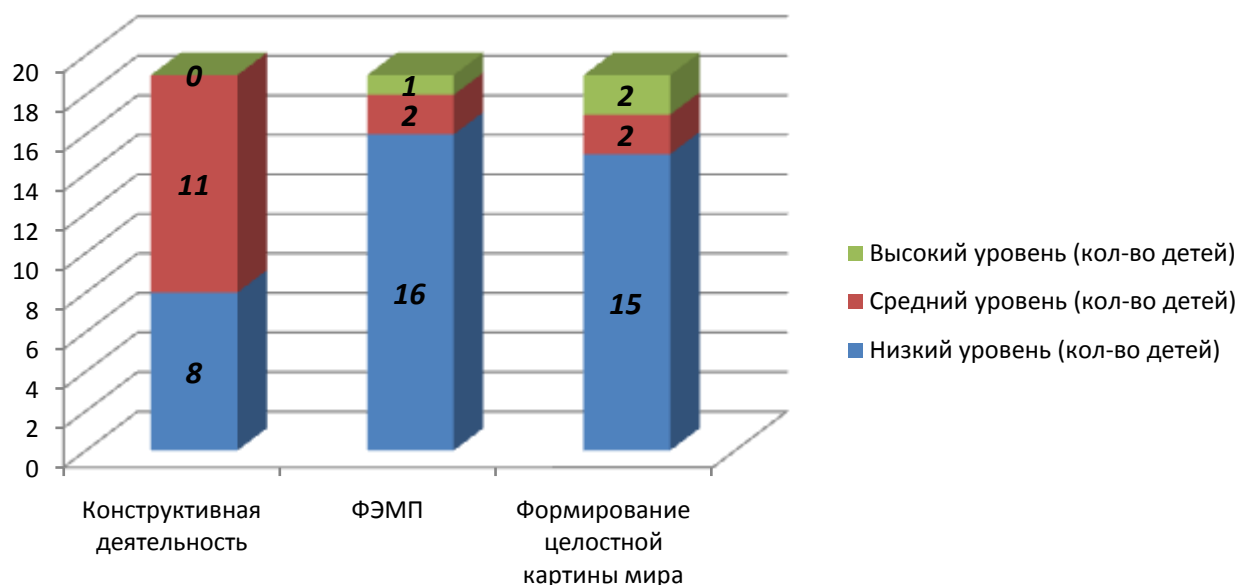
Анализ уровня знаний, умений и навыков воспитанников, сформированных по образовательной области «Физическое развитие» показал, что у большинства воспитанников групп раннего возраста знания, умения, навыки по данной области сформированы на среднем и низком уровне. У 10 детей знания, умения, навыки по образовательному разделу «здоровье» сформированы на низком уровне.

Итоги мониторинга по образовательной области «Социально-коммуникативное развитие»



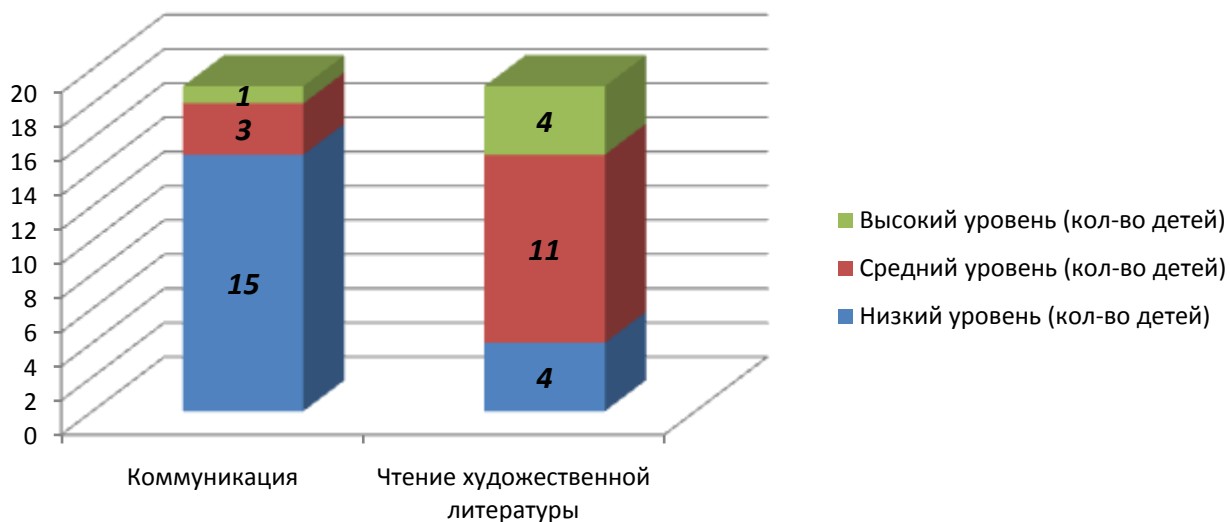
Анализ уровня знаний, умений и навыков воспитанников, сформированных по образовательной области «Социально-коммуникативное развитие» показал, что у 73 % воспитанников знания, умения, сформированы на низком уровне. У 53 % детей средний уровень знаний по образовательному разделу «труд».

Итоги мониторинга по образовательной области «Познавательное развитие»



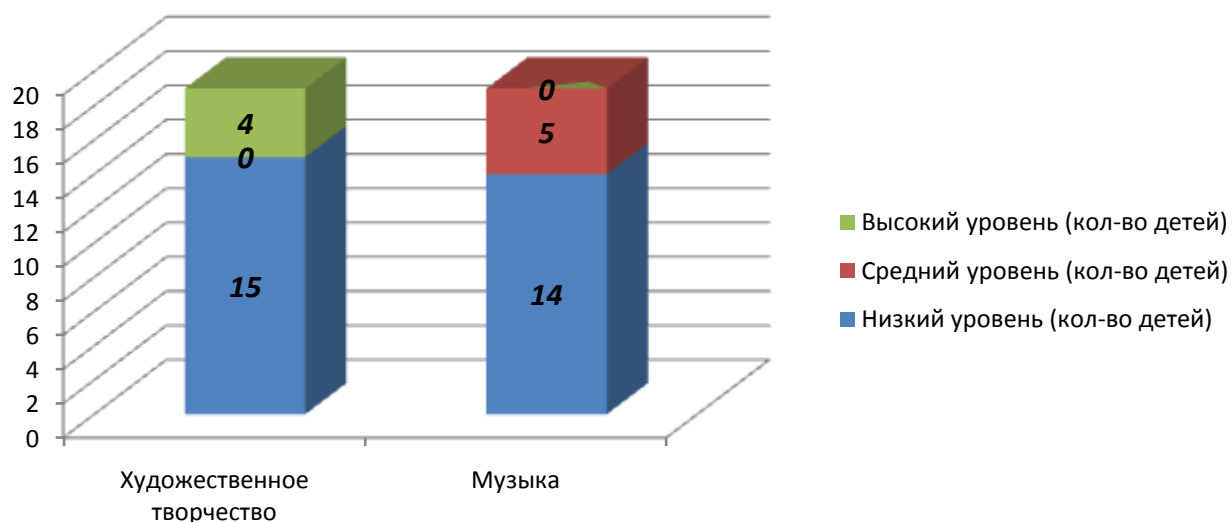
Анализ знаний, умений и навыков воспитанников, сформированных по образовательной области «Познавательное развитие» показал, что у большинства воспитанников низкий уровень знаний, умений, навыков по данной образовательной области. У 84 % воспитанников низкий уровень знаний по образовательным разделам «формирование элементарных математических представлений» и «формирование целостной картины мира». 58 % воспитанников показали средний уровень знаний по образовательному разделу «конструктивная деятельность».

Итоги мониторинга по образовательной области «Речевое развитие»



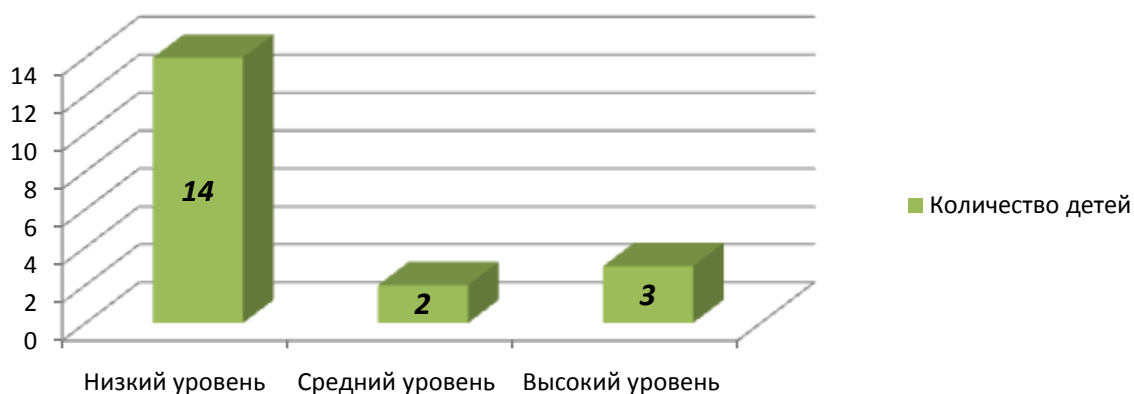
Анализ знаний, умений и навыков воспитанников по образовательной области «Речевое развитие» показал, что у 79% воспитанников групп раннего возраста знания, умения, навыки по образовательному разделу «коммуникация» сформированы на низком уровне. 58% детей имеют средний уровень знаний, умений, навыков по образовательному разделу «чтение художественной литературы». 4 воспитанника по результатам диагностики показали высокий уровень знаний, умений и навыков по образовательному разделу «чтение художественной литературы».

Итоги мониторинга по образовательной области «Художественно-эстетическое развитие»



Анализ уровня сформированных знаний, умений и навыков по образовательной области «Художественно-эстетическое развитие» показал, что у большинства воспитанников знания, умения, навыки сформированы на низком уровне. У 4 детей высокий уровень освоения образовательного раздела «художественное творчество», а у 5 воспитанников средний уровень освоения образовательного раздела «музыка».

Итоговый уровень знаний, умений и навыков воспитанников групп раннего возраста



Анализ представленных результатов при выполнении мониторинга показал: у 74 % воспитанников знания, умения, навыки развиты на низком уровне, у 2 воспитанников знания, умения, навыки сформированы на среднем уровне. 3 обучающихся показали по итогам мониторинга высокий уровень сформированных знаний.

Выводы:

1. Знания, умения, навыки большинства воспитанников групп раннего возраста развиты на низком уровне.
2. Низкий уровень знаний воспитанники показали по образовательным областям «речевое развитие» и «социально-коммуникативное развитие». Также низкий уровень знаний у дошкольников по образовательным разделам «коммуникация»; «здоровье».
3. Низкий уровень знаний детей групп раннего возраста связан с тем, что данные воспитанники только с 1 сентября 2022 года поступили в дошкольные учреждения Краснохолмского муниципального округа.

Адресные рекомендации на основании результатов входного мониторинга обучающихся групп раннего возраста:

1. Руководителям и старшим воспитателям учреждений провести полный анализ результатов мониторинга и рассмотреть их на ближайшем педагогическом совете или совещании при заведующей. Дать рекомендации педагогам для корректировки дальнейшей работы с воспитанниками.

2. Педагогам учреждений, на основании полученных результатов внести необходимые изменения в рабочие программы. Вести индивидуальные маршруты усвоения программного материала по проблемным образовательным областям.

Справка по результатам входного мониторинга, проведенного в группах младшего дошкольного возраста (3 – 4 года) дошкольных образовательных учреждений и общеобразовательных учреждений Краснохолмского муниципального округа в 2022 - 2023 учебном году

Сроки проведения: сентябрь, 2022 год.

Участники мониторингового исследования: воспитанники групп младшего дошкольного возраста дошкольных образовательных учреждений и общеобразовательных учреждений Краснохолмского муниципального округа.

Данные мониторинга были представлены воспитателями дошкольных образовательных учреждений и общеобразовательных учреждений с дошкольной группой Краснохолмского муниципального округа, работающими в соответствующих группах.

Данное мониторинговое исследование проводится в рамках муниципальной системы оценки качества образования.

Цели мониторингового исследования:

- совершенствование качества образовательных программ дошкольного образования;
- повышение качества содержания образовательной деятельности в дошкольных образовательных организациях (социально-коммуникативное развитие, познавательное развитие, речевое развитие, художественно-эстетическое развитие, физическое развитие);

Задачи мониторингового исследования:

- оценка уровня знаний, умений и навыков сформированных у детей младшего дошкольного возраста;
- определение уровня развития знаний, умений по 5 образовательным областям: физическое развитие, социально-коммуникативное развитие, познавательное развитие, речевое развитие, художественно-эстетическое развитие;
- проведение предварительной диагностики знаний, умений и учебных действий, связанных с предстоящей деятельностью;
- корректировка деятельности воспитателя в соответствии с результатами мониторингового исследования.

Методы сбора и обработки информации: сбор данных, анализ полученных данных.

Организация мониторинга:

Данный мониторинг проводился в 4 дошкольных образовательных учреждениях и 1 общеобразовательном учреждении с дошкольной группой Краснохолмского муниципального округа:

- МБДОУ детский сад № 2 «Солнышко», МБДОУ детский сад № 3 «Малышок» (д. Бортница), МБДОУ детский сад № 4 «Ласточка», МБДОУ «Рачевский детский сад», МБОУ «Хабовская оош».
- МБДОУ детский сад № 3 «Малышок» и МБДОУ «Барбинский детский сад» данный мониторинг не проводился в связи с отсутствием обучающихся данной возрастной категории.

Анализ мониторинга в группах младшего дошкольного возраста

Паспорт участников исследования:

Списочный состав воспитанников – 47 человек

Участвовали в мониторинге – 47 человек

Не участвовали в мониторинге – 0 человек.

Мониторинг состоял из 79 критериев развития ребенка по 5 образовательным областям.

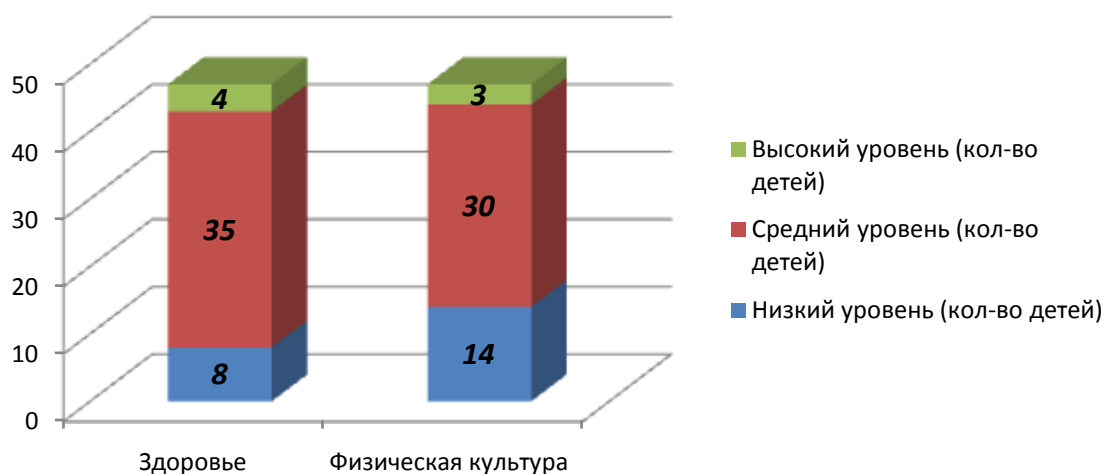
Итоговое оценивание:

«3 – 2,1» - высокий уровень: большинство знаний, умений, навыков сформировано;

«1,5 – 2» - средний уровень: знания, умения, навыки сформированы частично;

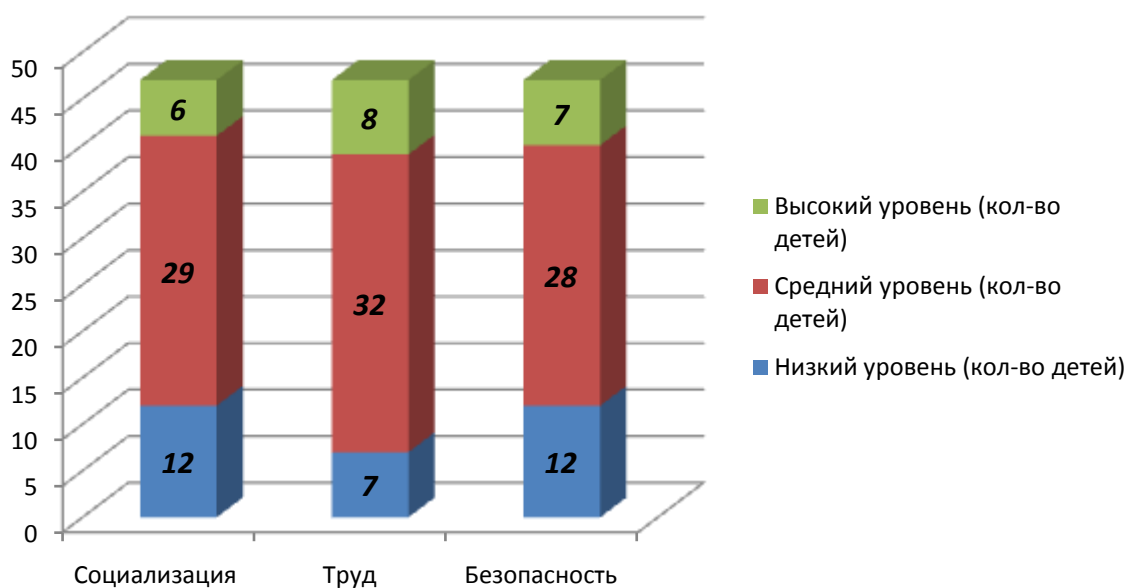
«1 – 1,4» - низкий уровень: большинство знаний, навыков, умений не сформированы.

Итоги мониторинга по образовательной области «Физическое развитие»



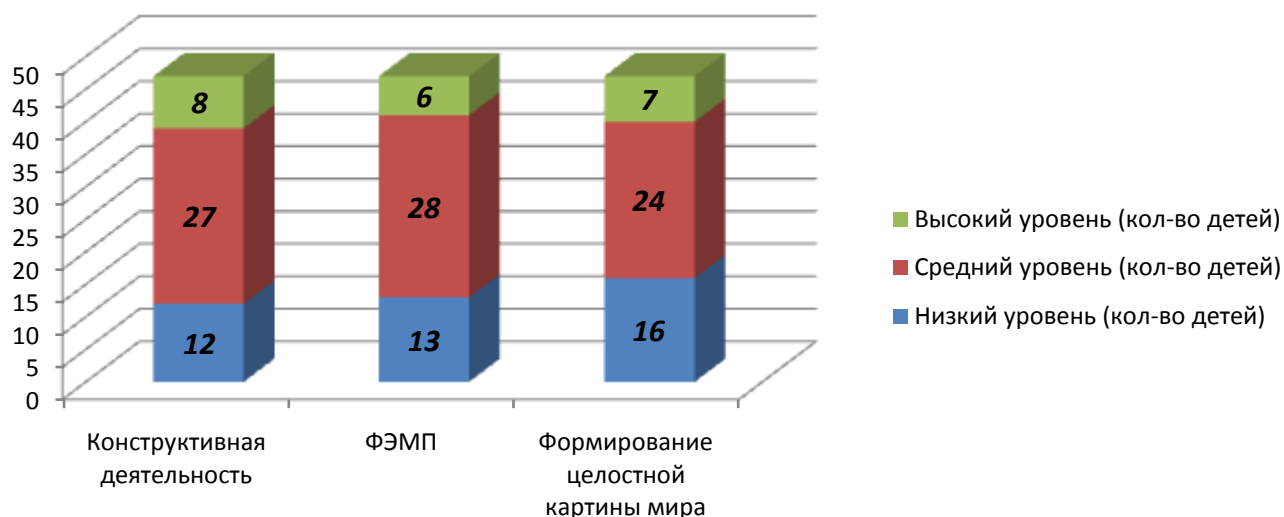
Анализ уровня знаний по образовательной области «Физическое развитие» показал, что у большинства воспитанников знания, умения, навыки по данной области сформированы на среднем уровне. Не более 30% обучающихся показали, по результатам диагностики, низкий уровень сформированных знаний, умений и навыков по данной образовательной области.

Итоги мониторинга по образовательной области «Социально-коммуникативное развитие»



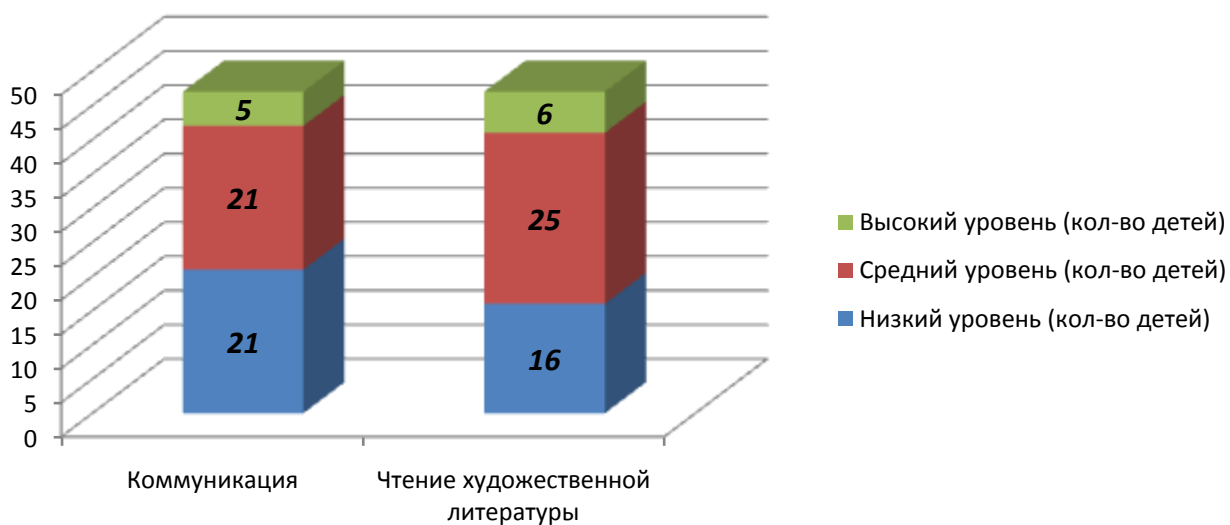
Анализ уровня знаний по образовательной области «Социально-коммуникативное развитие» показал, что у 68 % воспитанников знания, умения, навыки по данной области сформированы на среднем уровне. 13 % обучающихся имеют высокий уровень знаний, умений и навыков по данной образовательной области. 25 % дошкольников младшего возраста по результатам диагностики показали низкий уровень сформированных знаний.

Итоги мониторинга по образовательной области «Познавательное развитие»



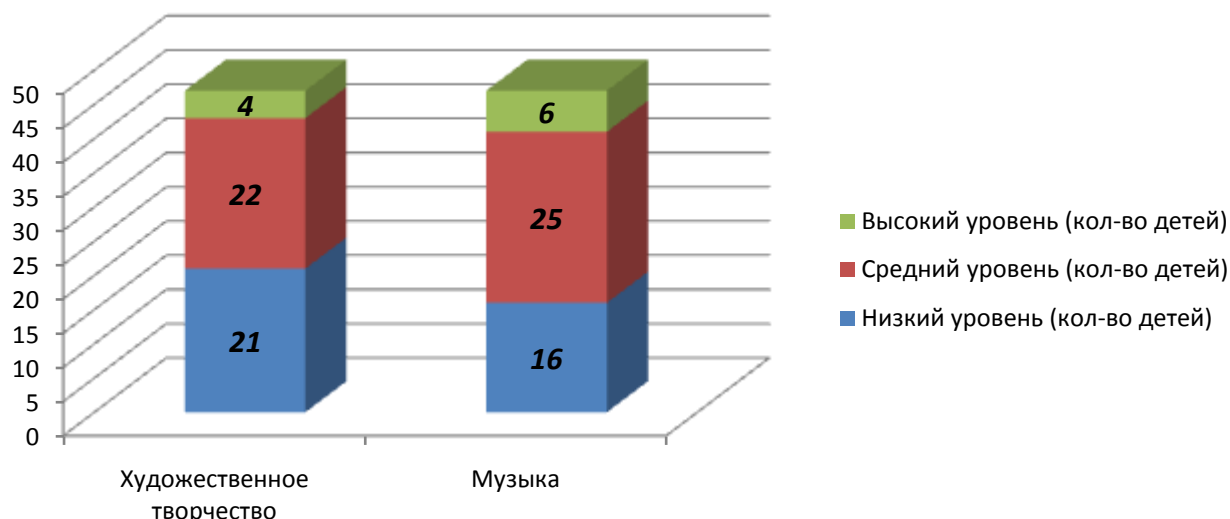
Анализ уровня знаний образовательной области «Познавательное развитие» показал, у большинства воспитанников знания, умения и навыки сформированы на среднем уровне. 17% воспитанников имеют высокий уровень знаний, умений и навыков по данной образовательной области. Менее 34 % дошкольников показали по результатам диагностики низкий уровень знаний.

Итоги мониторинга по образовательной области «Речевое развитие»



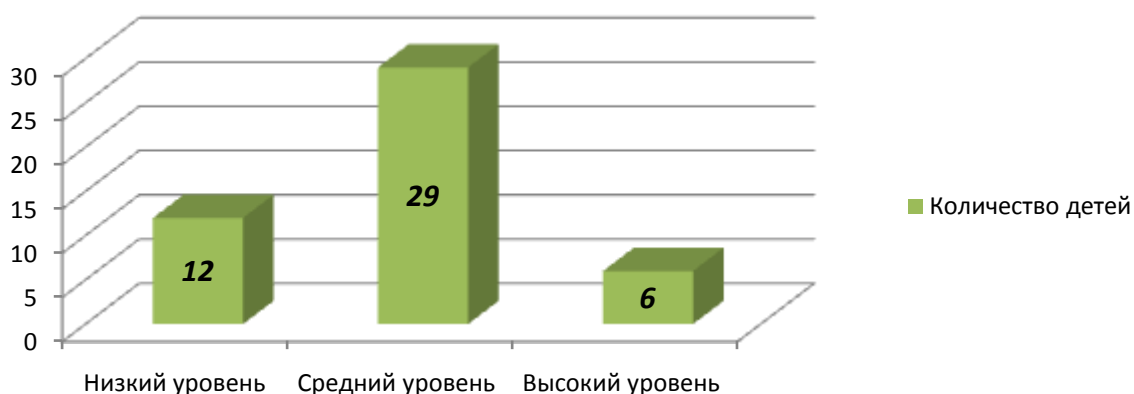
Анализ уровня знаний по образовательной области «Речевое развитие» показал, что у большинства воспитанников групп младшего дошкольного возраста знания, умения, навыки сформированы на среднем уровне. У 21 дошкольника знания, умения и навыки сформированы на низком уровне по образовательному разделу «коммуникация». 13 % обучающихся показали высокий уровень знаний по данной образовательной области.

Итоги мониторинга по образовательной области «Художественно-эстетическое развитие»



Анализ уровня знаний по образовательной области «Художественно-эстетическое развитие» показал, что в основном знания, умения, навыки дошкольников младшего возраста сформированы на среднем уровне. У 21 обучающегося низкий уровень знаний по образовательному разделу «художественное творчество». 34 % дошкольников показали низкий уровень знаний, умений и навыков по образовательному разделу «музыка».

Итоговый результат освоения основной образовательной программы



Анализ представленных результатов при выполнении мониторинга показал: у 62 % воспитанников знания, умения, навыки развиты на среднем уровне. 12 обучающихся имеют низкий уровень сформированных знаний, умений и навыков. 6 дошкольников младшего возраста по результатам диагностики показали высокий уровень знаний.

Выводы:

4. Знания, умения, навыки воспитанников групп младшего дошкольного возраста развиты на среднем уровне.
5. При сравнении данных данного мониторинга с результатами итогового мониторинга по данной возрастной категории детей за 2021 – 2022 учебный год значительных отклонений выявлено не было.
6. Низкий уровень знаний, умений и навыков 45 % воспитанников показали по образовательным разделам «коммуникация», «художественное творчество».
7. Высокие результаты по итогам мониторинга показали обучающие МБДОУ детский сад № 3 «Малышок» (д. Бортница).

Адресные рекомендации на основании результатов входного мониторинга обучающихся младших групп:

- 1. Руководителям и старшим воспитателям** учреждений провести полный анализ результатов мониторинга и рассмотреть их на ближайшем педагогическом совете или совещании при заведующей. Дать рекомендации педагогам для корректировки дальнейшей работы с воспитанниками.
- 2. Педагогам учреждений**, на основании полученных результатов, провести анализ данных мониторинга. Внести необходимые изменения в рабочие программы. Вести индивидуальные маршруты усвоения программного материала по проблемным образовательным областям.
- 3. Рекомендации по использованию успешных практик:** организовать трансляцию работы на заседаниях окружных методических объединений воспитателя МБДОУ детский сад № 3 «Малышок» Красавцевой Ольги Николаевны, как показавшей лучшие результаты по итогам мониторинга показателей образовательных достижений воспитанников.

**Справка по результатам входного мониторинга, проведенного в группах
среднего дошкольного возраста (4 – 5 лет) дошкольных образовательных учреждений и
общеобразовательных учреждений Краснохолмского муниципального округа
в 2022 - 2023 учебном году**

Сроки проведения: сентябрь, 2022 год.

Участники мониторингового исследования: воспитанники групп среднего дошкольного возраста дошкольных образовательных учреждений и общеобразовательных учреждений Краснохолмского муниципального округа.

Данные мониторинга были представлены воспитателями дошкольных образовательных учреждений и общеобразовательных учреждений с дошкольной группой Краснохолмского муниципального округа, работающими в соответствующих группах.

Данное мониторинговое исследование проводится в рамках муниципальной системы оценки качества образования.

Цели мониторингового исследования:

- совершенствование качества образовательных программ дошкольного образования;
- повышение качества содержания образовательной деятельности в дошкольных образовательных организациях (социально-коммуникативное развитие, познавательное развитие, речевое развитие, художественно-эстетическое развитие, физическое развитие);

Задачи мониторингового исследования:

- оценка уровня знаний, умений и навыков, сформированных у детей среднего дошкольного возраста;
- определение уровня развития знаний, умений по 5 образовательным областям: физическое развитие, социально-коммуникативное развитие, познавательное развитие, речевое развитие, художественно-эстетическое развитие;
- проведение предварительной диагностики знаний, умений и учебных действий, связанных с предстоящей деятельностью;
- корректировка деятельности воспитателя в соответствии с результатами мониторингового исследования.

Методы сбора и обработки информации: сбор данных, анализ полученных данных.

Организация мониторинга:

Данный мониторинг проводился в 5 дошкольных образовательных учреждениях и общеобразовательном учреждении с дошкольной группой Краснохолмского муниципального округа:

- МБДОУ детский сад № 2 «Солнышко», МБДОУ детский сад № 3 «Малышок», МБДОУ детский сад № 4 «Ласточка», МБДОУ «Барбинский детский сад», МБДОУ «Рачевский детский сад», МБОУ «Хабовская оош» (дошкольная группа).

Анализ мониторинга в группах младшего дошкольного возраста

Паспорт участников исследования:

Списочный состав воспитанников – 63 человека

Участвовали в мониторинге – 60 человек

Не участвовали в мониторинге – 3 человека.

Мониторинг состоял из 79 критериев развития ребенка по 5 образовательным областям.

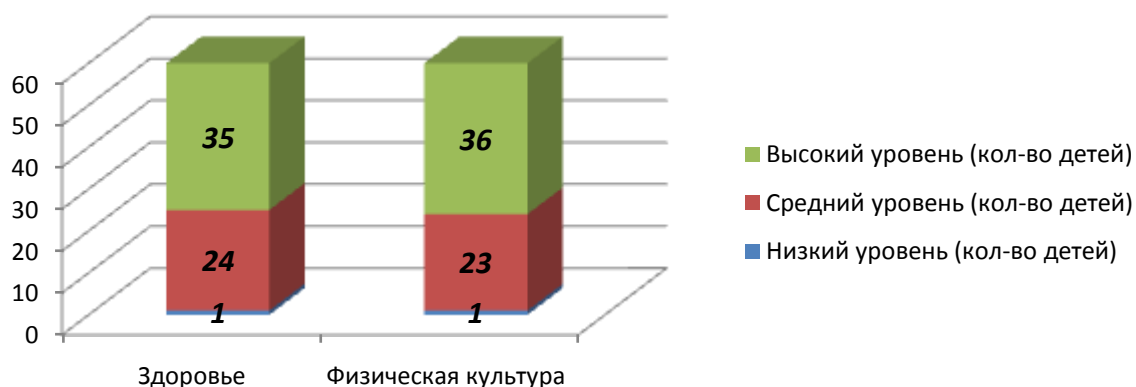
Итоговое оценивание:

«3 – 2,1» - высокий уровень: большинство знаний, умений, навыков сформировано;

«1,5 – 2» - средний уровень: знания, умения, навыки сформированы частично;

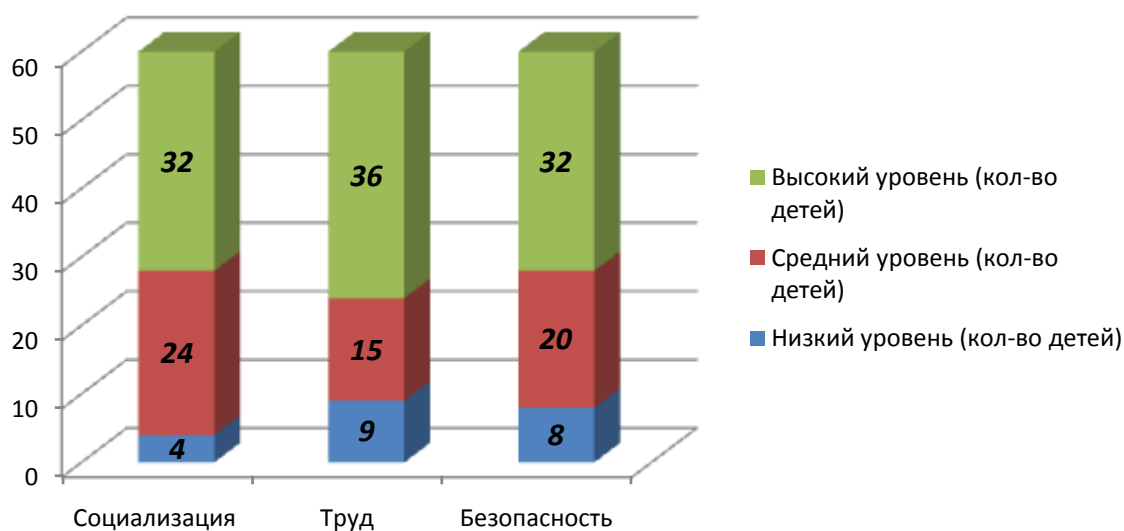
«1 – 1,4» - низкий уровень: большинство знаний, навыков, умений не сформированы.

Итоги мониторинга по образовательной области «Физическое развитие»



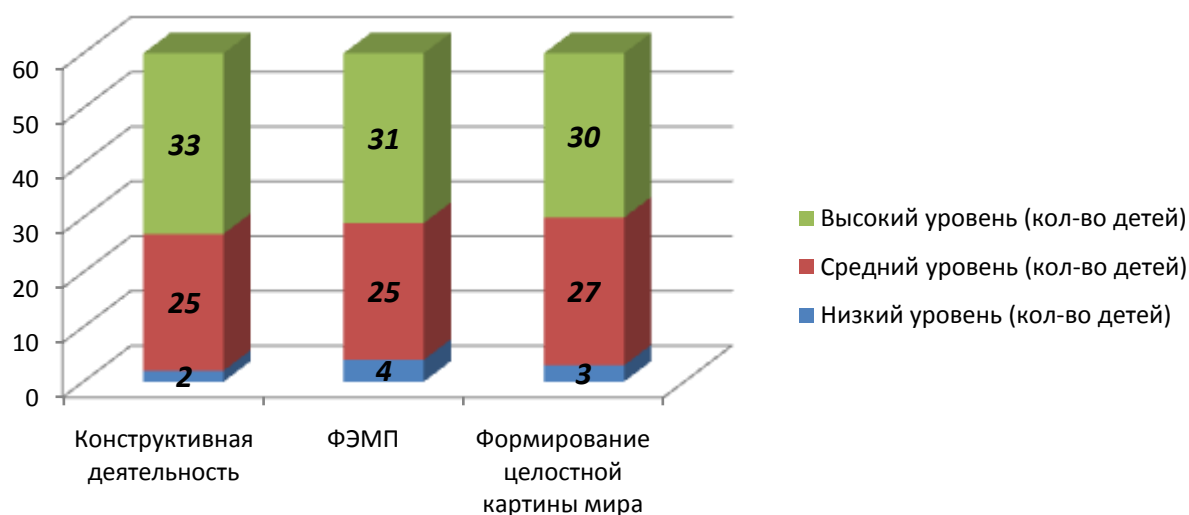
Анализ уровня знаний, умений и навыков по образовательной области «Физическое развитие» показал, что у большинства воспитанников знания, умения, навыки по данной области сформированы на высоком уровне. У 40% детей средний уровень знаний, умений и навыков по данной образовательной области.

Итоги мониторинга по образовательной области «Социально-коммуникативное развитие»



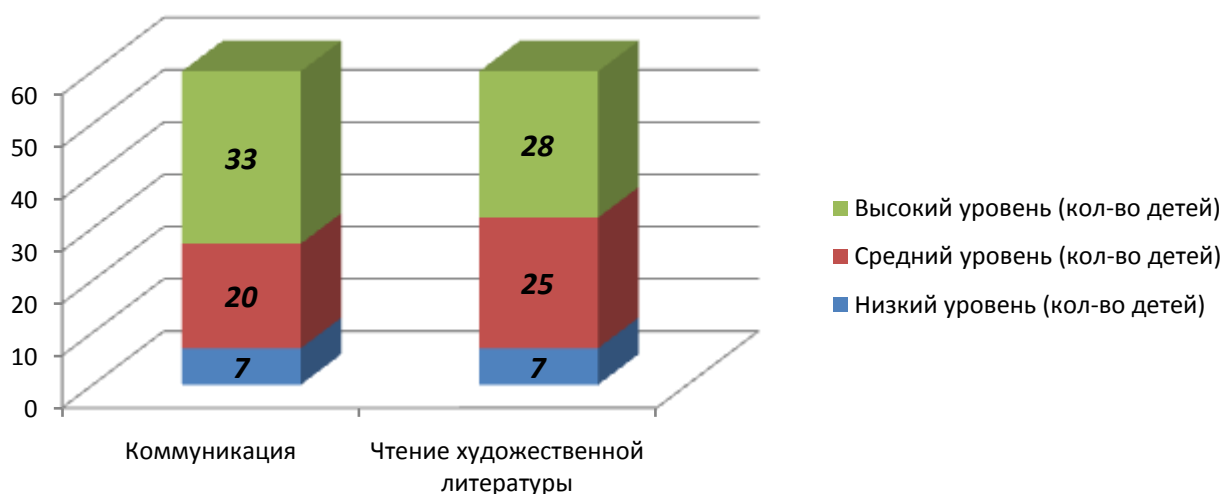
Анализ уровня знаний по образовательной области «Социально-коммуникативное развитие» показал, что у большинства воспитанников высокий уровень знаний, умений и навыков по данной образовательной области. Более 7 % воспитанников, по результатам диагностики, показали низкий уровень сформированных знаний по данной образовательной области.

Итоги мониторинга по образовательной области «Познавательное развитие»



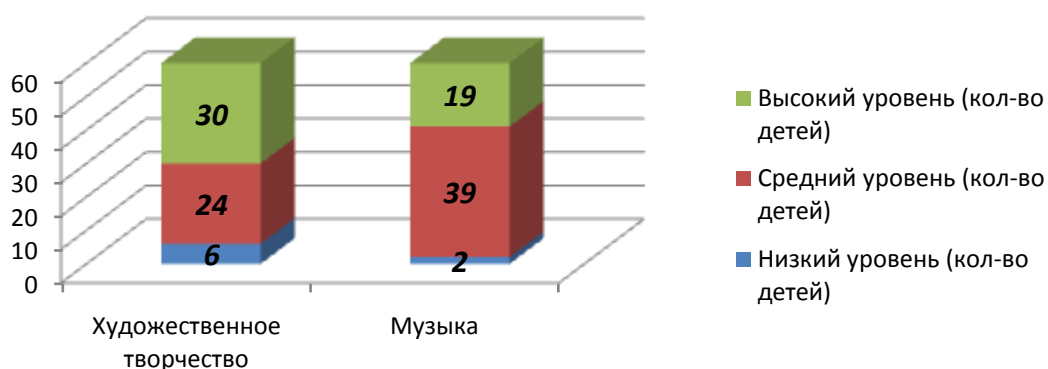
Анализ уровня знаний по образовательной области «Познавательное развитие» показал, что у большинства воспитанников высокий уровень знаний, умений и навыков по данной образовательной области. 41% воспитанников показали средний уровень знаний, умений, навыков сформированных по данной образовательной области. Так же имеются обучающиеся с низким уровнем знаний по всем трем образовательным разделам.

Итоги мониторинга по образовательной области «Речевое развитие»



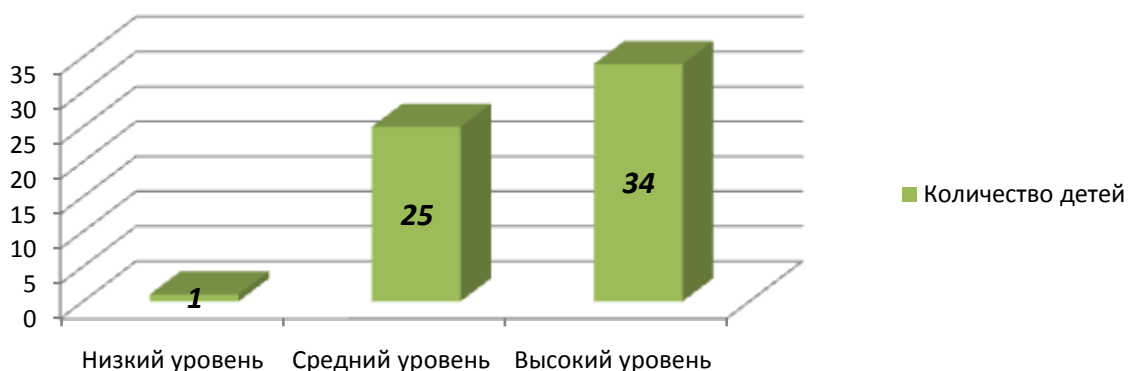
Анализ уровня знаний по образовательной области «Речевое развитие» показал, что у воспитанников групп среднего дошкольного возраста знания, умения, навыки сформированы на высоком и среднем уровнях. У 7 дошкольников низкий уровень знаний по данной образовательной области.

Итоги мониторинга по образовательной области «Художественно-эстетическое развитие»



Анализ освоения образовательной области «Художественно-эстетическое развитие» показал, что у большинства воспитанников знания, умения, навыки сформированы на среднем уровне. У 6 детей низкий уровень знаний, умений и навыков по образовательному разделу «Художественное творчество». 65 % обучающихся показали средний уровень знаний, умений и навыков по образовательному разделу «музыка».

Итоговый результат уровня сформированных знаний, умений и навыков.



Анализ представленных результатов при выполнении мониторинга показал: у 57 % воспитанников знания, умения, навыки развиты на высоком уровне, у 42 % воспитанников знания, умения, навыки сформированы на среднем уровне.

Выводы:

8. Знания, умения, навыки воспитанников групп среднего дошкольного возраста развиты на среднем и высоком уровнях.

9. При сравнении данных данного мониторинга с результатами итогового мониторинга по данной возрастной категории детей за 2021 – 2022 учебный год было выявлено следующее:

- у обучающихся данной возрастной категории в МБДОУ «Барбинский детский сад» и МБОУ «Хабовская оош» (дошкольная группа) за летний оздоровительный период снизился уровень знаний, умений и навыков по всем образовательным областям.

10. У 1 воспитанника знания, умения и навыки сформированы на низком уровне.

Адресные рекомендации на основании результатов входного мониторинга обучающихся групп среднего дошкольного возраста:

1. Руководителям и старшим воспитателям учреждений провести полный анализ результатов мониторинга и рассмотреть их на ближайшем педагогическом совете или совещании при заведующей. Выявить причины снижения уровня знаний, умений и навыков воспитанников. Дать рекомендации педагогам для корректировки дальнейшей работы с воспитанниками.

2. Педагогам учреждений, на основании полученных результатов, необходимо провести анализ для выявления причин снижения уровня знаний, умений и навыков обучающихся. Внести необходимые

изменения в рабочие программы. Вести индивидуальные маршруты усвоения программного материала по проблемным образовательным областям.

3. Руководителям и воспитателям МБДОУ «Барбинский детский сад» и МБОУ «Хабоцкая оош» (дошкольная группа) проанализировать эффективность работы с обучающимися среднего дошкольного возраста. Выяснить причины снижения развития дошкольников. Скорректировать работу педагогов по данным направлениям.

4. Рекомендации по использованию успешных практик: организовать трансляцию опыта работы на заседаниях окружных методических объединений воспитателей Шукиной Ольги Николаевны, воспитателя МБДОУ детский сад № 3 «Малышок», Соколовой Екатерины Ивановны, воспитателя МБДОУ детский сад № 2 «Солнышко», как показавшие лучшие результаты по итогам мониторинга показателей образовательных достижений воспитанников.

Справка по результатам входного мониторинга, проведенного в группах старшего дошкольного возраста (5 – 6 лет) дошкольных образовательных учреждений и общеобразовательных учреждений Краснохолмского муниципального округа в 2022 - 2023 учебном году

Сроки проведения: сентябрь, 2022 год.

Участники мониторингового исследования: воспитанники групп старшего дошкольного возраста дошкольных образовательных учреждений и общеобразовательных учреждений Краснохолмского муниципального округа.

Данные мониторинга были представлены воспитателями дошкольных образовательных учреждений и общеобразовательных учреждений с дошкольной группой Краснохолмского муниципального округа, работающими в соответствующих группах.

Данное мониторинговое исследование проводится в рамках муниципальной системы оценки качества образования.

Цели мониторингового исследования:

- совершенствование качества образовательных программ дошкольного образования;
- повышение качества содержания образовательной деятельности в дошкольных образовательных организациях (социально-коммуникативное развитие, познавательное развитие, речевое развитие, художественно-эстетическое развитие, физическое развитие);

Задачи мониторингового исследования:

- оценка уровня знаний, умений и навыков сформированных у обучающихся старшего дошкольного возраста;
- определение уровня развития знаний, умений по 5 образовательным областям: физическое развитие, социально-коммуникативное развитие, познавательное развитие, речевое развитие, художественно-эстетическое развитие;
- проведение предварительной диагностики знаний, умений и учебных действий, связанных с предстоящей деятельностью;
- корректировка деятельности воспитателя в соответствии с результатами мониторингового исследования.

Методы сбора и обработки информации: сбор данных, анализ полученных данных.

Организация мониторинга:

Данный мониторинг проводился в 5 дошкольных образовательных учреждениях Краснохолмского муниципального округа:

- МБДОУ детский сад № 2 «Солнышко», МБДОУ детский сад № 3 «Малышок», МБДОУ детский сад № 4 «Ласточка», МБДОУ «Барбинский детский сад», МБДОУ «Рачевский детский сад»;
- В МБОУ «Хабовская оош» (дошкольная группа) мониторинг не проводился в связи с отсутствием детей данной возрастной категории.

Анализ мониторинга в группах младшего дошкольного возраста

Паспорт участников исследования:

Списочный состав воспитанников – 63 человека

Участвовали в мониторинге – 61 человек

Не участвовали в мониторинге – 2 человека.

Мониторинг состоял из 79 критериев развития ребенка по 5 образовательным областям.

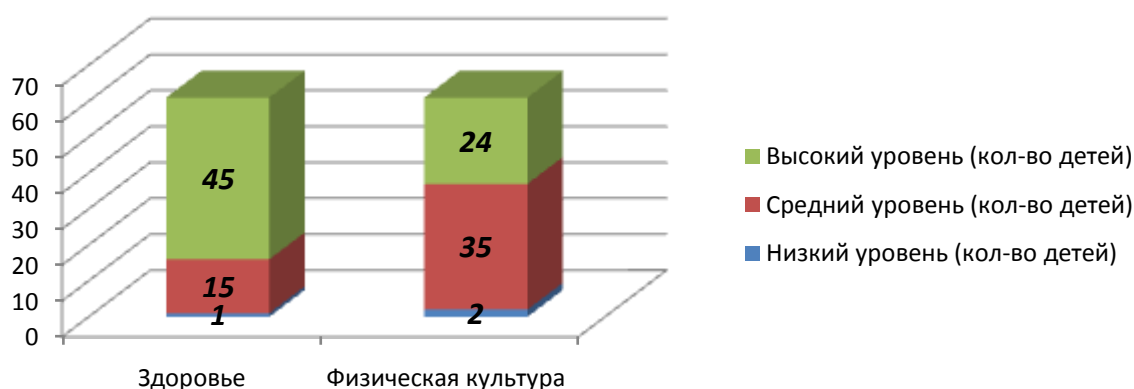
Итоговое оценивание:

«3 – 2,1» - высокий уровень: большинство знаний, умений, навыков сформировано;

«1,5 – 2» - средний уровень: знания, умения, навыки сформированы частично;

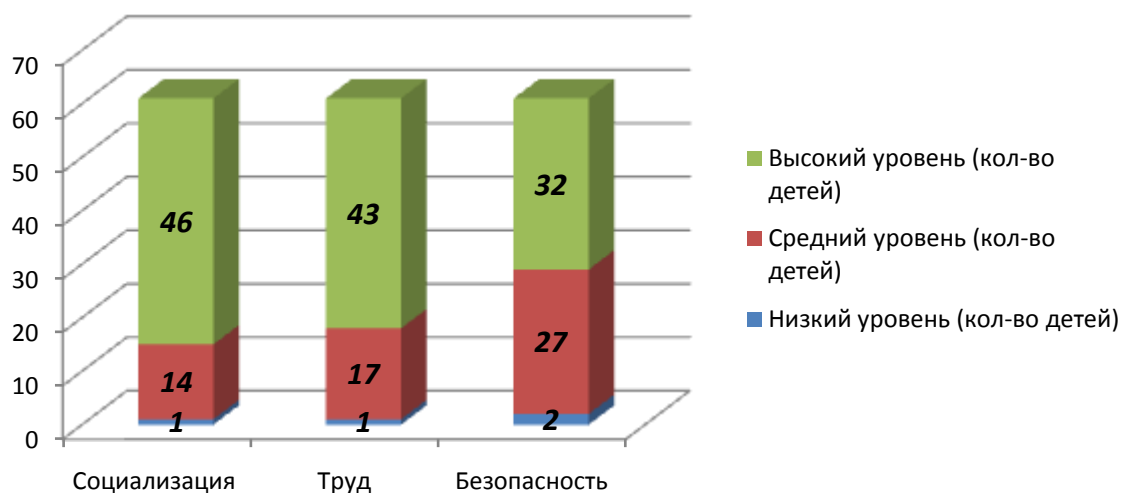
«1 – 1,4» - низкий уровень: большинство знаний, навыков, умений не сформированы.

Итоги мониторинга по образовательной области «Физическое развитие»



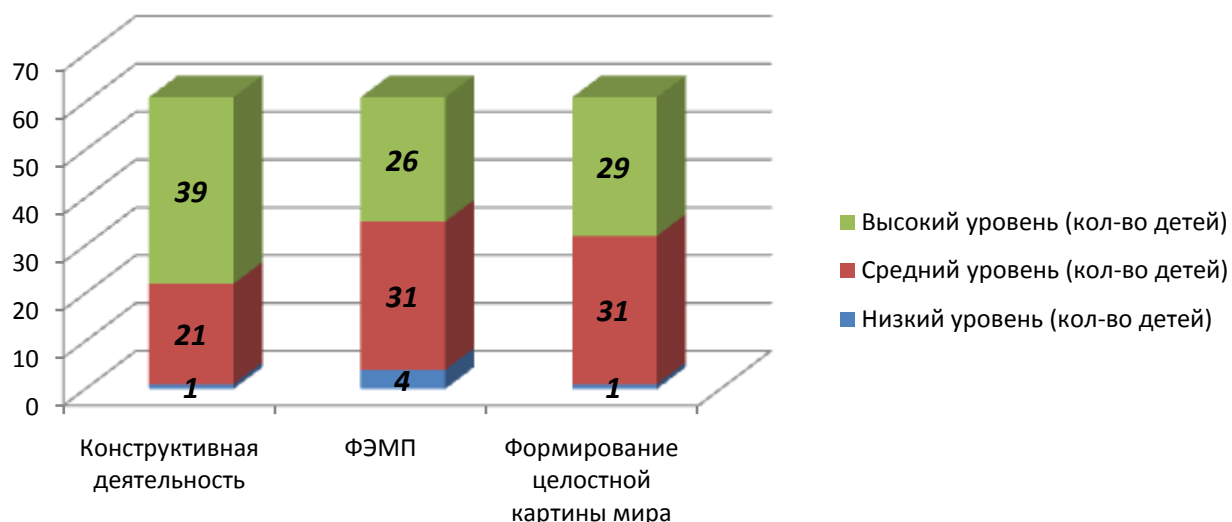
Анализ уровня знаний по образовательной области «Физическое развитие» показал, что у большинства воспитанников знания, умения, навыки по данной области сформированы на высоком уровне по образовательному разделу «физическая культура». У 57 % детей средний уровень знаний, умений и навыков сформированных по образовательному разделу «физическая культура».

Итоги мониторинга по образовательной области «Социально-коммуникативное развитие»



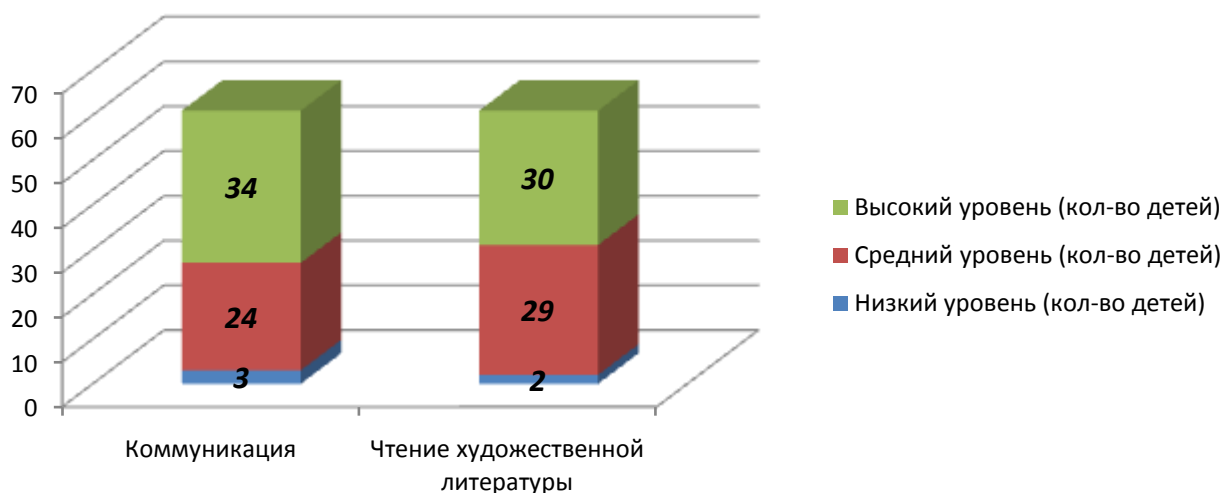
Анализ уровня знаний по образовательной области «Социально-коммуникативное развитие» показал, что почти у 70 % воспитанников уровень знаний, умений и навыков сформированный на начало учебного года по образовательным разделам «социализация» и «труд» высокий. 44 % обучающихся имеют средний уровень сформированных знаний, умений и навыков по образовательному разделу «безопасность».

Итоги мониторинга по образовательной области «Познавательное развитие»



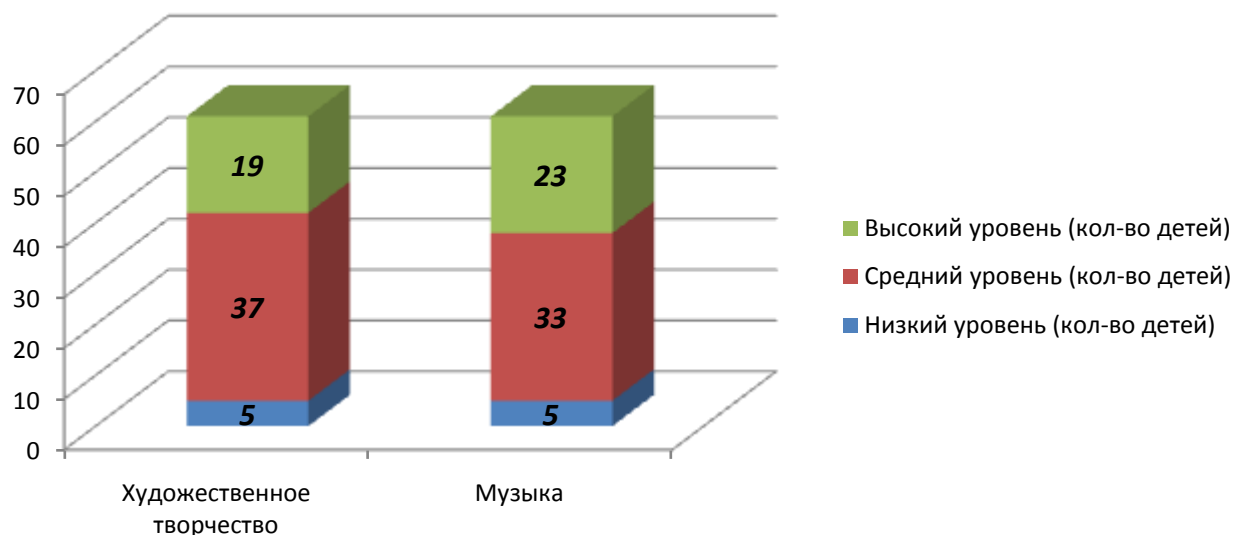
Анализ уровня знаний по образовательной области «Познавательное развитие» показал, у большинства воспитанников знания, умения и навыки сформированы по образовательному разделу «конструктивная деятельность» на высоком уровне. 51% воспитанников показали средний уровень знаний, умений, навыков сформированных по образовательным разделам «формирование элементарных математических представлений» и «формирование целостной картины мира».

Итоги мониторинга по образовательной области «Речевое развитие»



Анализ уровня знаний по образовательной области «Речевое развитие» показал, что у большинства воспитанников групп старшего дошкольного возраста знания, умения, навыки сформированы на высоком и среднем уровнях. У 3 % дошкольников низкий уровень знаний, умений и навыков по данной образовательной области.

Итоги мониторинга по образовательной области «Художественно-эстетическое развитие»



Анализ уровня знаний, умений и навыков по образовательной области «Художественно-эстетическое развитие» показал, что у большинства воспитанников знания, умения, навыки сформированы на среднем уровне. У 5 детей низкий уровень знаний по данной образовательной области.

Итоговый результат освоения основной образовательной программы



Анализ представленных результатов при выполнении мониторинга показал: у 61 % воспитанников знания, умения, навыки развиты на высоком уровне, у 33 % воспитанников знания, умения, навыки сформированы на среднем уровне. 2 детей, имеют низкий уровень знаний.

Выводы:

12. Знания, умения, навыки воспитанников групп старшего дошкольного возраста развиты на высоком и среднем уровнях.

13. При сравнении данных данного мониторинга с результатами итогового мониторинга по данной возрастной категории детей за 2021 – 2022 учебный год было выявлено следующее:

- у воспитанников МБДОУ «Барбинский детский сад» данной возрастной категории за летний оздоровительный период значительно снизился уровень знаний, умений и навыков по всем образовательным областям.

14. Низкий уровень знаний, умений и навыков у более 8 % воспитанников по образовательной области «художественно-эстетическое развитие».

Адресные рекомендации на основании результатов входного мониторинга обучающихся групп старшего дошкольного возраста:

1. Руководителям и старшим воспитателям учреждений провести полный анализ результатов мониторинга и рассмотреть их на ближайшем педагогическом совете или совещании при заведующей.

Выявить причины снижения уровня знаний, умений и навыков воспитанников. Дать рекомендации педагогам для корректировки дальнейшей работы с воспитанниками.

2. Педагогам учреждений, на основании полученных результатов, необходимо провести анализ для выявления причин снижения уровня знаний, умений и навыков обучающихся. Внести необходимые изменения в рабочие программы. Вести индивидуальные маршруты усвоения программного материала по проблемным образовательным областям.

3. Руководителю и воспитателю МБДОУ «Барбинский детский сад» проанализировать эффективность работы с детьми данной возрастной категории. Выяснить причины снижения развития детей.

4. Рекомендации по использованию успешных практик: организовать трансляцию опыта работы на заседаниях окружных методических объединений и методических объединениях внутри учреждений Кашинцевой Елены Васильевны и Красавцевой Ольги Николаевны, воспитателей МБДОУ детский сад № 3 «Малышок», как показавших лучшие результаты по итогам мониторинга показателей образовательных достижений воспитанников.

Справка по результатам входного мониторинга, проведенного в подготовительных к школе группах (6 – 7 лет) дошкольных образовательных учреждений и общеобразовательных учреждений Краснохолмского муниципального округа в 2022 - 2023 учебном году

Сроки проведения: сентябрь, 2022 год.

Участники мониторингового исследования: воспитанники подготовительных к школе групп дошкольных образовательных учреждений и общеобразовательных учреждений Краснохолмского муниципального округа.

Данные мониторинга были представлены воспитателями дошкольных образовательных учреждений и общеобразовательных учреждений с дошкольной группой Краснохолмского муниципального округа, работающими в соответствующих группах.

Данное мониторинговое исследование проводится в рамках муниципальной системы оценки качества образования.

Цели мониторингового исследования:

- совершенствование качества образовательных программ дошкольного образования;
- повышение качества содержания образовательной деятельности в дошкольных образовательных организациях (социально-коммуникативное развитие, познавательное развитие, речевое развитие, художественно-эстетическое развитие, физическое развитие);

Задачи мониторингового исследования:

- оценка уровня знаний, умений и навыков, обучающихся подготовительных к школе групп на начало учебного года;
- определение уровня развития знаний, умений по 5 образовательным областям: физическое развитие, социально-коммуникативное развитие, познавательное развитие, речевое развитие, художественно-эстетическое развитие;
- проведение предварительной диагностики знаний, умений и учебных действий, связанных с предстоящей деятельностью;
- корректировка деятельности воспитателя в соответствии с результатами мониторингового исследования.

Методы сбора и обработки информации: сбор данных, анализ полученных данных.

Организация мониторинга:

Данный мониторинг проводился в 5 дошкольных образовательных учреждениях и общеобразовательном учреждении с дошкольной группой Краснохолмского муниципального округа:

- МБДОУ детский сад № 2 «Солнышко», МБДОУ детский сад № 3 «Малышок», МБДОУ детский сад № 4 «Ласточка», МБДОУ «Барбинский детский сад», МБДОУ «Рачевский детский сад», МБОУ «Хабовская оош» (дошкольная группа).

Анализ мониторинга в группах младшего дошкольного возраста

Паспорт участников исследования:

Списочный состав воспитанников – 79 человек

Участвовали в мониторинге – 78 человек

Не участвовали в мониторинге – 1 человек.

Мониторинг состоял из 79 критериев развития ребенка по 5 образовательным областям.

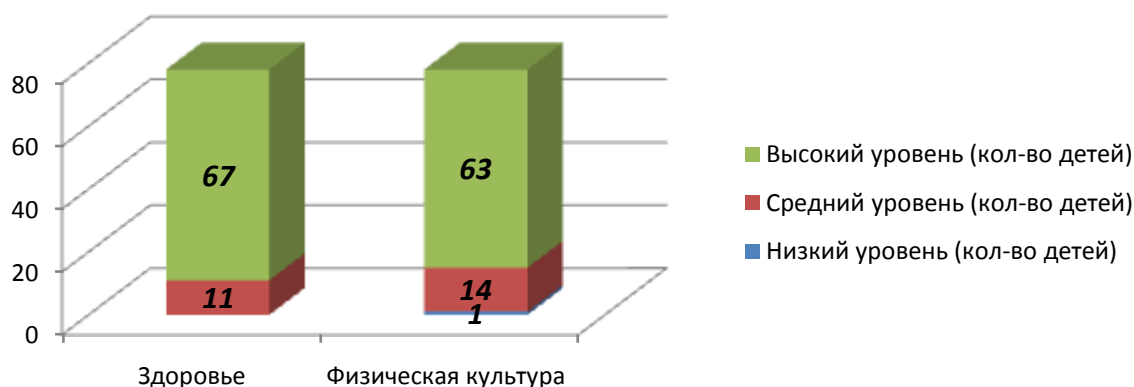
Итоговое оценивание:

«3 – 2,1» - высокий уровень: большинство знаний, умений, навыков сформировано;

«1,5 – 2» - средний уровень: знания, умения, навыки сформированы частично;

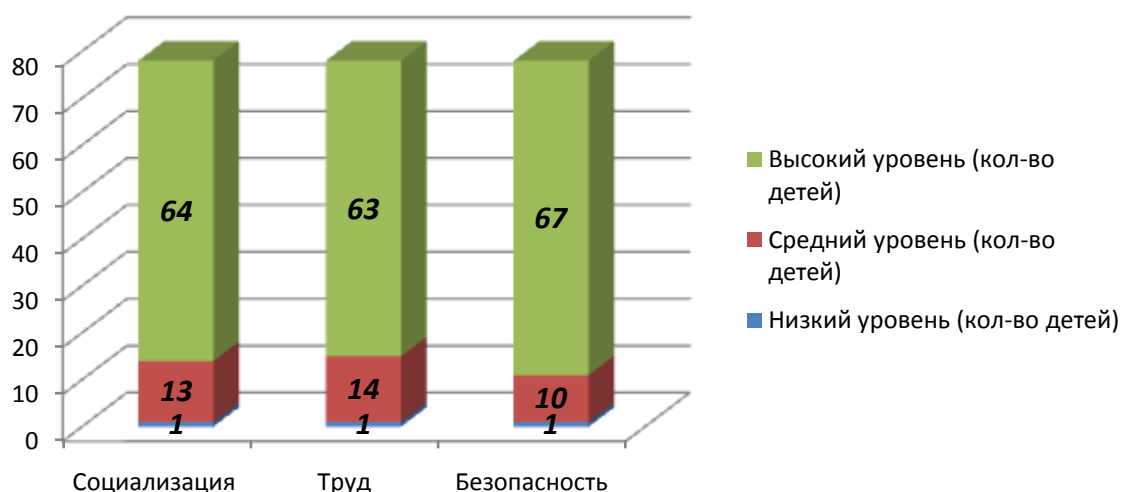
«1 – 1,4» - низкий уровень: большинство знаний, навыков, умений не сформированы.

Итоги мониторинга по образовательной области «Физическое развитие»



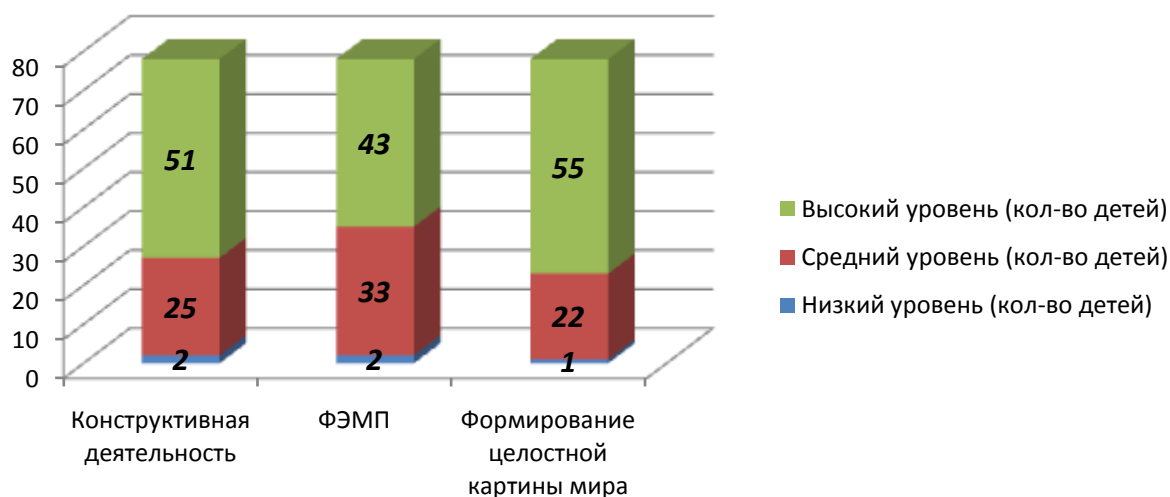
Анализ уровня знаний, умений и навыков по образовательной области «Физическое развитие» показал, что 81 % воспитанников уровень знаний высокий. 14 % дошкольников показали средний уровень сформированных знаний, умений и навыков.

Итоги мониторинга по образовательной области «Социально-коммуникативное развитие»



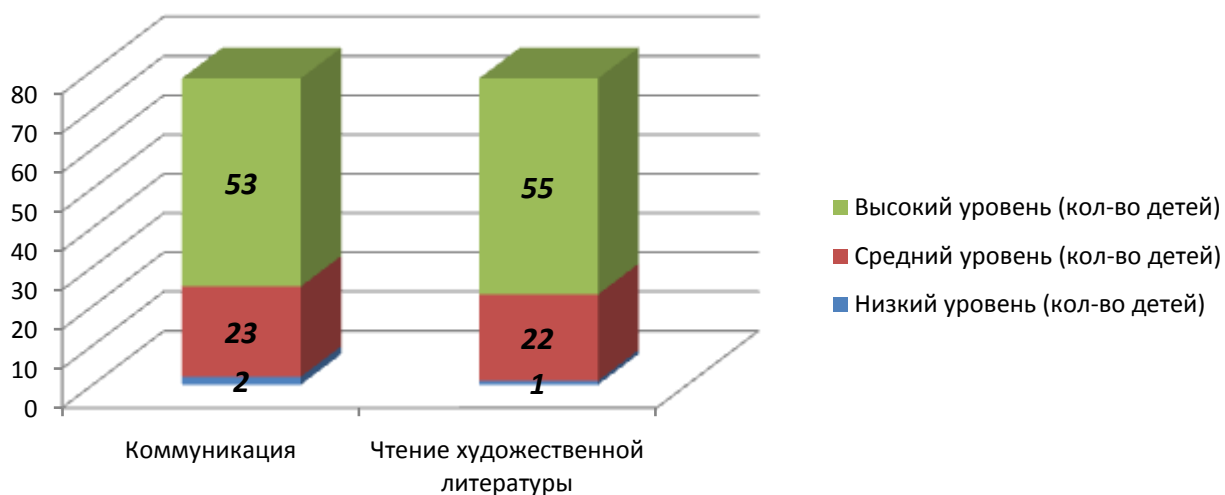
Анализ уровня знаний, умений и навыков по образовательной области «Социально-коммуникативное развитие» показал, что у большинства воспитанники высокий уровень знаний. Менее 17 % дошкольников показали средний уровень знаний, умений и навыков по данной образовательной области. Также имеется обучающийся с низким уровнем сформированных знаний, умений и навыков.

Итоги мониторинга по образовательной области «Познавательное развитие»



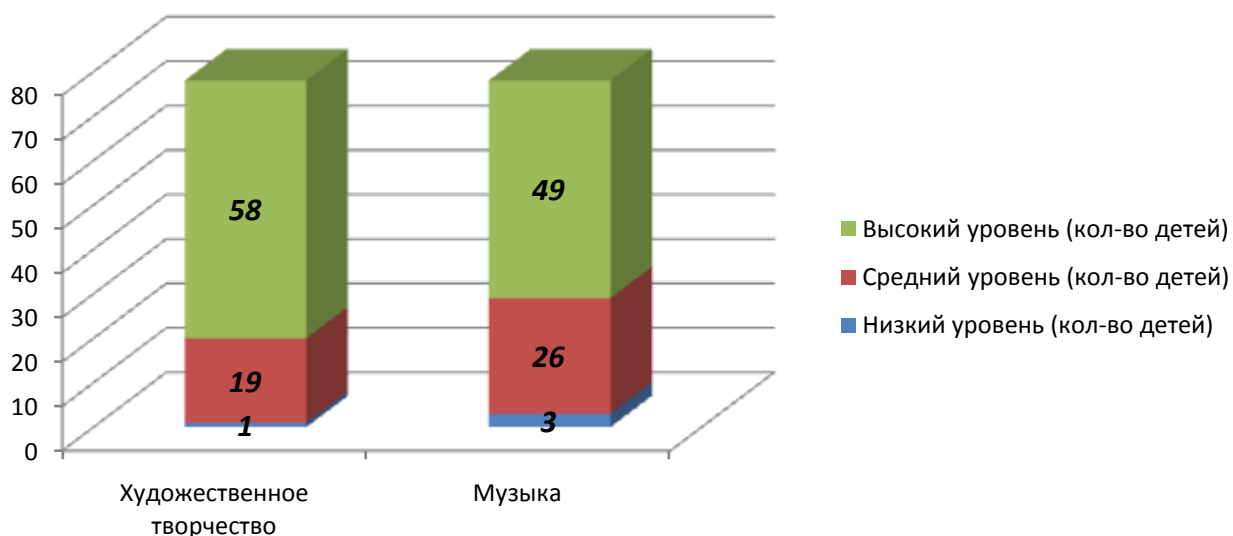
Анализ уровня знаний по образовательной области «Познавательное развитие» показал, у более 55 % воспитанников имеют высокий уровень развития. Менее 42 % воспитанников показали средний уровень знаний, умений, навыков.

Итоги мониторинга по образовательной области «Речевое развитие»



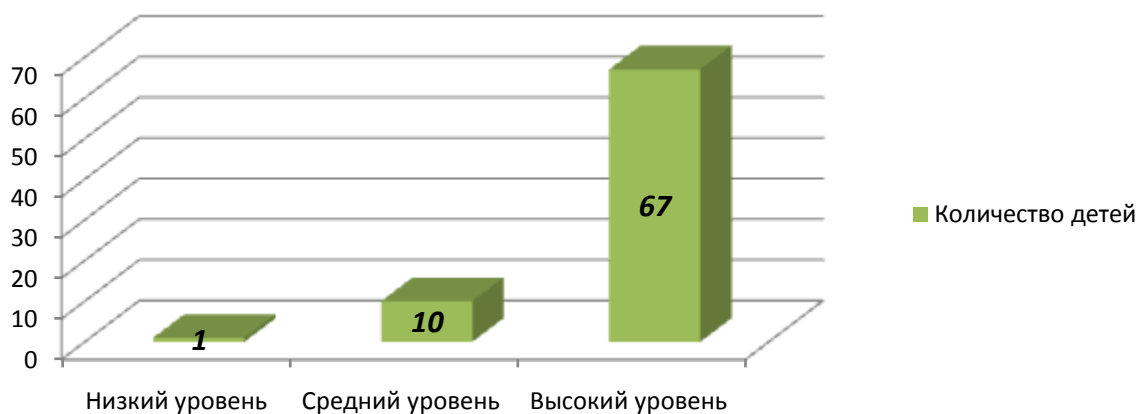
Анализ уровня знаний, умений и навыков по образовательной области «Речевое развитие» показал, что у более 68 % воспитанников подготовительных к школе групп знания, умения, навыки сформированы на высоком уровне. 28 % обучающихся показали средний уровень сформированных знаний, умений и навыков.

Итоги мониторинга по образовательной области «Художественно-эстетическое развитие»



Анализ уровня знаний, умений и навыков по образовательной области «Художественно-эстетическое развитие» показал, что у 74 % воспитанников знания, умения, навыки сформированы на высоком уровне по образовательному разделу «художественное творчество». У менее 33 % детей уровень знаний средний.

Итоговый результат освоения основной образовательной программы



Анализ представленных результатов при выполнении мониторинга показал, что в среднем по образовательным учреждениям округа, у воспитанников подготовительных к школе групп знаний, умения и навыки сформированы на высоком уровне.

Выводы:

15. Знания, умения, навыки воспитанников подготовительных к школе групп развиты на высоком уровне.

16. При сравнении данных данного мониторинга с результатами итогового мониторинга по данной возрастной категории детей за 2021 – 2022 учебный год значительных отклонений не было выявлено.

Адресные рекомендации на основании результатов входного мониторинга обучающихся подготовительных к школе групп:

1. Руководителям и старшим воспитателям учреждений провести полный анализ результатов мониторинга и рассмотреть их на ближайшем педагогическом совете или совещании при заведующей. Дать рекомендации педагогам для корректировки дальнейшей работы с воспитанниками.

2. Педагогам учреждений, на основании полученных результатов, необходимо провести анализ. Внести необходимые изменения в рабочие программы. Вести индивидуальные маршруты усвоения программного материала по проблемным образовательным областям.

3. Рекомендации по использованию успешных практик: организовать трансляцию опыта работы на заседаниях окружных методических объединений, а также методических объединений проводимых внутри учреждений следующих воспитателей: Красавцевой Ольги Николаевны, воспитателя МБДОУ детский сад № 3 «Малышок»; Беляковой Ирины Ивановны и Серебряковой Ольги Юрьевны, воспитателей МБДОУ детский сад № 4 «Ласточка», как показавших лучшие результаты по итогам мониторинга показателей образовательных достижений воспитанников.