

**Справка по итогам мониторинга показателей уровня сформированности функциональной грамотности и метапредметных результатов обучающихся 4 классов в общеобразовательных учреждениях Краснохолмского муниципального округа в 2023-2024 учебном году**

На основании Письма Министерства просвещения Российской Федерации от 28.09.2023 № 03-1553, в соответствии с Положением о региональной системе оценки качества образования, Положением о муниципальной системе оценки качества образования Краснохолмского муниципального округа, планом-графиком проведения мониторинговых исследований в системе образования Краснохолмского муниципального округа в 2023-2024 учебном году, методическим кабинетом Отдела образования проведен мониторинг показателей уровня сформированности функциональной грамотности и метапредметных результатов обучающихся 4 классов в общеобразовательных учреждениях Краснохолмского муниципального округа в 2023-2024 учебном году (далее – мониторинг).

**Цель** проведения мониторинга:

получение объективной информации об уровне сформированности функциональной грамотности (читательской, математической, естественно-научной) обучающихся по окончании уровня начального общего образования ОУ для эффективного управления качеством образования на основе анализа выполнения заданий, оценивающих сформированность метапредметных результатов образования.

**Показатели мониторинга:**

-доля обучающихся по ОУ/Краснохолмскому муниципальному округу, успешно справившихся с заданиями по функциональной грамотности, в общей численности обучающихся;

-доля обучающихся по ОУ/Краснохолмскому муниципальному округу, успешно справившихся с заданиями по читательской грамотности, от общего количества обучающихся, в отношении которых проводилась оценка читательской грамотности;

-доля обучающихся по ОУ/Краснохолмскому муниципальному округу, успешно справившихся с заданиями по математической грамотности, от общего количества обучающихся, в отношении которых проводилась оценка математической грамотности;

-доля обучающихся по ОУ/Краснохолмскому муниципальному округу, успешно справившихся с заданиями по естественнонаучной грамотности, от общего количества обучающихся, в отношении которых проводилась оценка естественнонаучной грамотности;

-качество выполнения работы;

-доля обучающихся по ОУ/Краснохолмскому муниципальному округу, показавших повышенный уровень сформированности функциональной грамотности;

- доля обучающихся по ОУ/Краснохолмскому муниципальному округу, показавших базовый уровень сформированности функциональной грамотности;

- доля обучающихся по ОУ/Краснохолмскому муниципальному округу, показавших низкий (группа риска) уровень сформированности функциональной грамотности.

**Методы сбора информации:**

проведение комплексной работы на межпредметной основе и её анализ, сбор информации по показателям.

В Краснохолмском муниципальном округе мониторинг показателей уровня сформированности функциональной грамотности и метапредметных результатов обучающихся 4 классов в марте 2024 года был проведен в пяти классах всех школ Краснохолмского муниципального округа.

Мониторинг проводился по комплексным проверочным работам, разработанным методическим кабинетом на основании банка заданий, размещенных на сайте <http://skiv.instrao.ru/>. Мониторинг проводился классными руководителями обучающихся. Работа выполнялась на бланках по двум вариантам. Проверка осуществлялась учителем.

Анализы результатов по классам осуществлялись учителем и своевременно были представлены в методический кабинет.

Анализ полученных результатов показал следующее:

**Результаты мониторинга в 4 классах общеобразовательных учреждений  
Краснохолмского муниципального округа**

МБОУ	Успешность выполнения (балл/% от максимального балла)						
	Задания по предметным областям				Итого базовая часть	Дополнительная часть	Общий балл/%
	Литературное чтение	Русский язык	Математика	Окружающий мир			
4а кл. МБОУ «Краснохолмская сош № 1»	3,7/46	4,7/59	5,2/74	2,1/52	15,7/58	2,2/22	17,9/48
4б кл. МБОУ «Краснохолмская сош № 1»	4,7/59	4,1/51	5/71	2,7/67	16,5/61	2,2/22	18,7/50
4а кл. МБОУ «Краснохолмская сош № 2 им. С.Забавина»	5,2/65	6,1/76	4,4/63	3,1/77	18,9/70	5,4/54	24,3/66
4б кл. МБОУ «Краснохолмская сош № 2 им. С.Забавина»	4,4/55	5,1/64	5,3/76	2,8/70	17,6/65	4,8/48	22,4/60
МБОУ «Хабоцкая оош»	5/62	4,7/59	5,3/76	3/75	18/67	5,3/53	23,3/63
Средний балл по МО	4,6/57	5/62	5/71	2,7/67	17,3/64	3,8/38	21,1/57
Максимальный балл	8	8	7	4	27	10	37

Успешность сформированности умений работать с текстом, связанным с предметными областями для учеников данных ОУ можно охарактеризовать следующим образом.

Наиболее высокие умения работать с текстом по литературному чтению продемонстрировали обучающиеся 4а класса МБОУ «Краснохолмская сош № 2 им.С.Забавина» (65%) и МБОУ «Хабоцкая оош» (62%). Западают знания у обучающихся 4а класса МБОУ «Краснохолмская сош № 1» (46%).

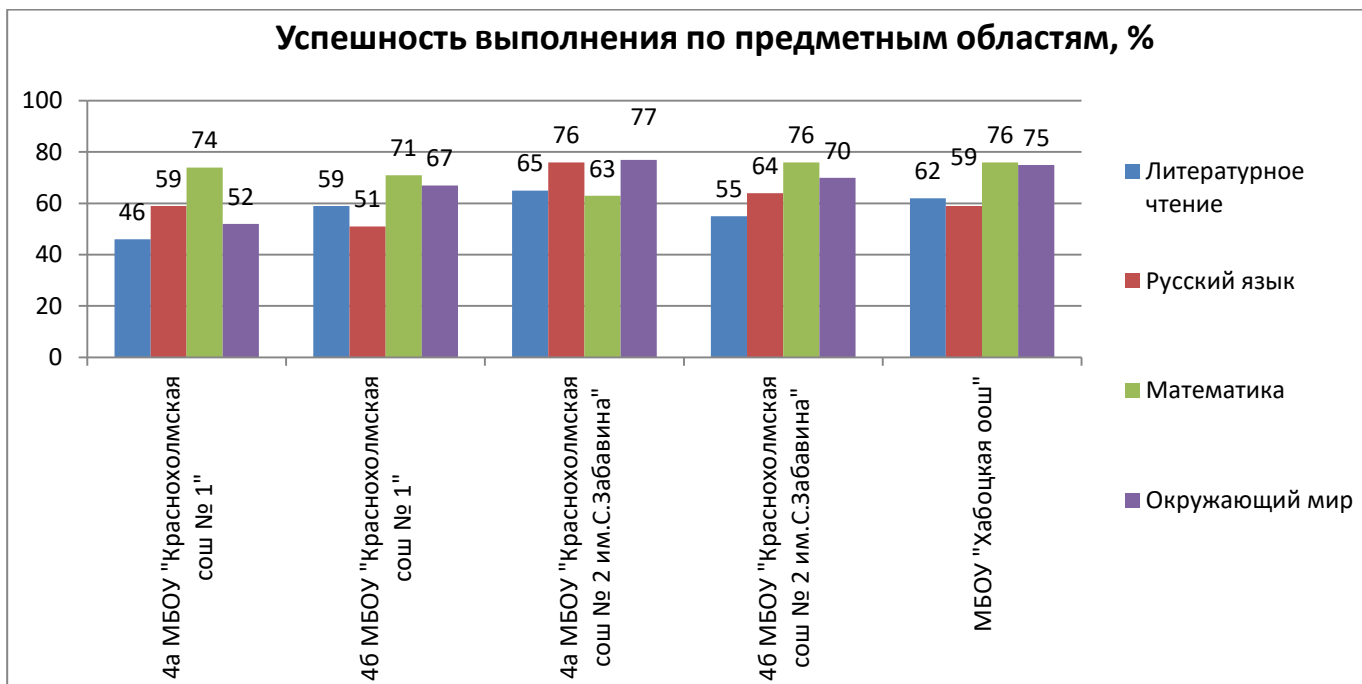
По русскому языку наиболее высокие умения также показали обучающиеся 4а класса МБОУ «Краснохолмская сош № 1» -76%. У четвероклассников МБОУ «Краснохолмская сош № 2 им.С.Забавина» успешность выполнения работы составила 51% при среднемуниципальном показателе 62%.

По математике во всех образовательных учреждениях школьники продемонстрировали высокий уровень умения работать с информацией (средний балл- 71%). Успешность выполнения заданий по математике у обучающихся 4б класса МБОУ «Краснохолмская сош № 2 им.С.Забавина» и МБОУ «Хабоцкая оош» составила 76%.

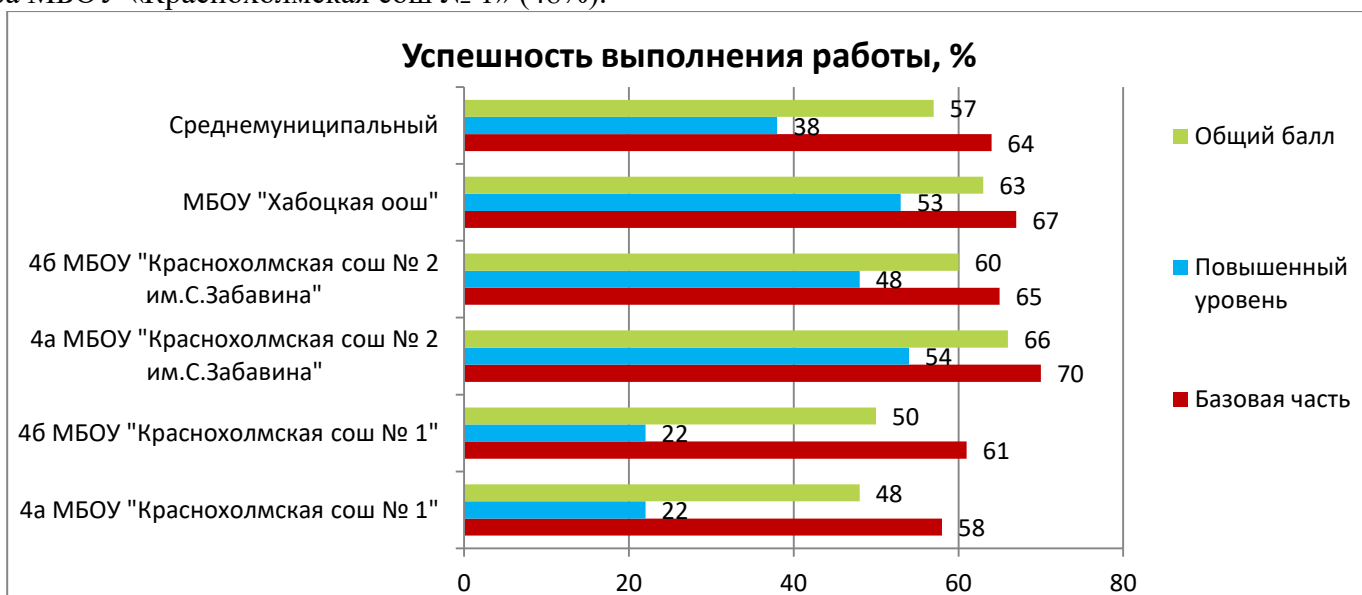
По окружающему миру лучший результат у 4а класса МБОУ «Краснохолмская сош № 2 им.С.Забавина» (77%) и МБОУ «Хабоцкая оош» (75%). Самый низкий результат у 4а класса МБОУ «Краснохолмская сош № 1» - 52%.

В целом обучающиеся показали высокую успешность сформированности умений работать с текстом, связанным с предметными областями (64%). Лучше всех выполнили задания по предметным областям обучающиеся 4а класса МБОУ «Краснохолмская сош № 2 им.С.Забавина» (70%). Самый низкий уровень успешности сформированности умений работать с текстом, связанным с предметными областями у обучающихся 4а класса МБОУ «Краснохолмская сош № 1» - 58%.

С заданиями дополнительной части (повышенный уровень) лучше всех результат у обучающихся 4а класса МБОУ «Краснохолмская сош № 2 им.С.Забавина» (54%) и МБОУ «Хабоцкая оош» (53%). Низкий процент выполнения заданий у обучающихся МБОУ «Краснохолмская сош № 1» (22%). В этой части оценивались сформированность общих представлений о живом и неживом мире; умение соотнести свои знания с визуальной информацией; умение производить вычисления с именованными числами и сравнивать величины.

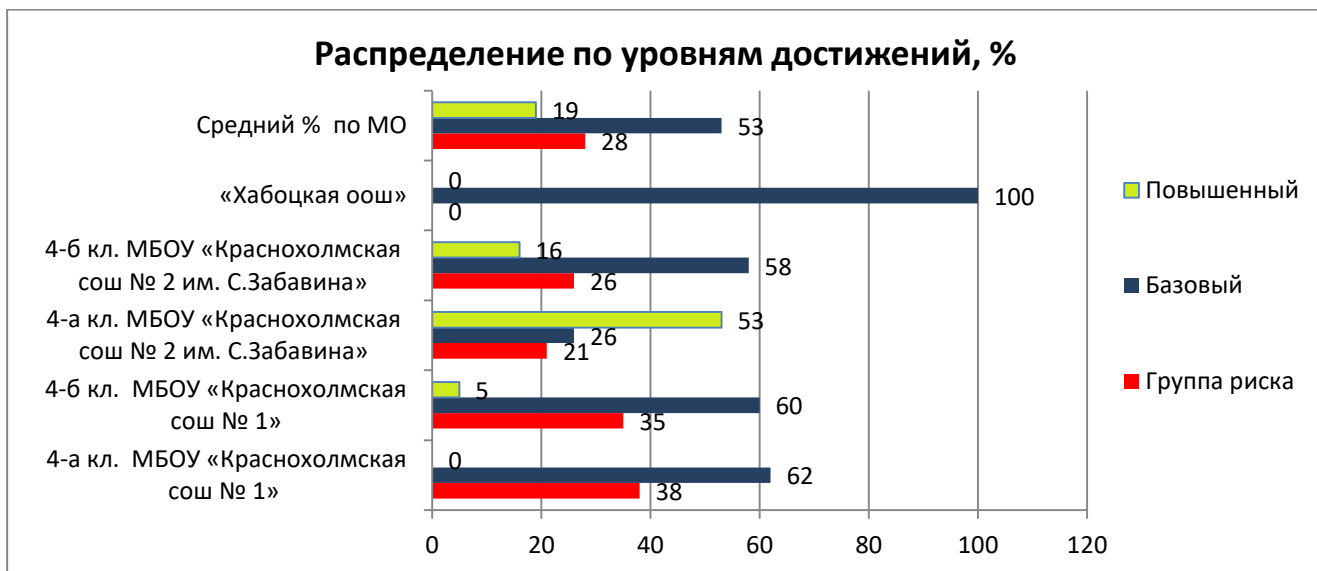


В целом обучающиеся показали успешность сформированности умений работать с текстом на среднем уровне. Средний результат по муниципальному округу – 57%. Выше всех результаты мониторинга у 4а класса МБОУ «Краснохолмская сош № 2 им.С.Забавина» (66%), ниже всех – у 4а класса МБОУ «Краснохолмская сош № 1» (48%).



#### Успешность выполнения метапредметной работы

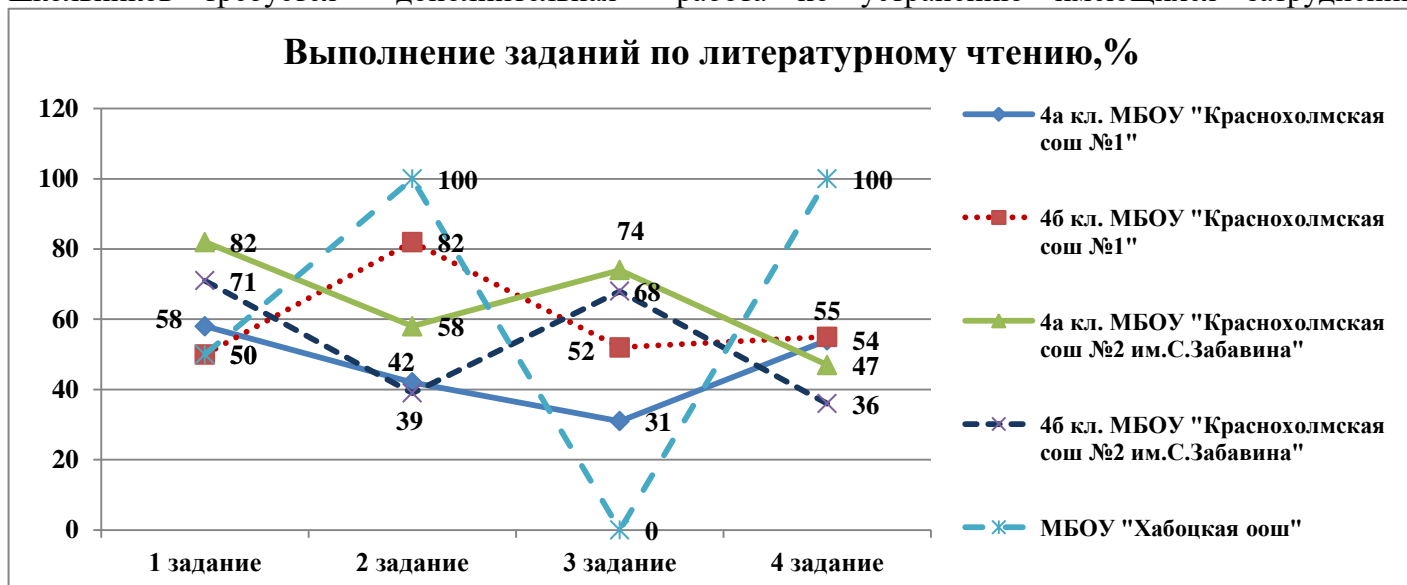
МБОУ	Уровни достижения (% учащихся)		
	Группа риска	Базовый	Повышенный
4а кл. МБОУ «Краснохолмская сош № 1»	38	62	0
4б кл. МБОУ «Краснохолмская сош № 1»	35	60	5
4а кл. МБОУ «Краснохолмская сош № 2 им. С.Забавина»	21	26	53
4б кл. МБОУ «Краснохолмская сош № 2 им. С.Забавина»	26	58	16
«Хабоцкая оош»	0	100	0
Средний % по МО	28	53	19



Все обучающиеся МБОУ «Хабоцкая оош» достигли базового уровня. Во всех остальных классах значительный процент обучающихся (от 21% до 38%) не справились с работой. Наиболее низкие показатели у 4а и 4б классов МБОУ «Краснохолмская сош № 2 им.С.Забавина» - 38% и 35% школьников соответственно 79% попали в «группу риска». В 4а классе МБОУ «Краснохолмская сош № 1» 53% обучающихся выполнили работу на повышенном уровне, но при этом 21% четвероклассников оказались в «группе риска».

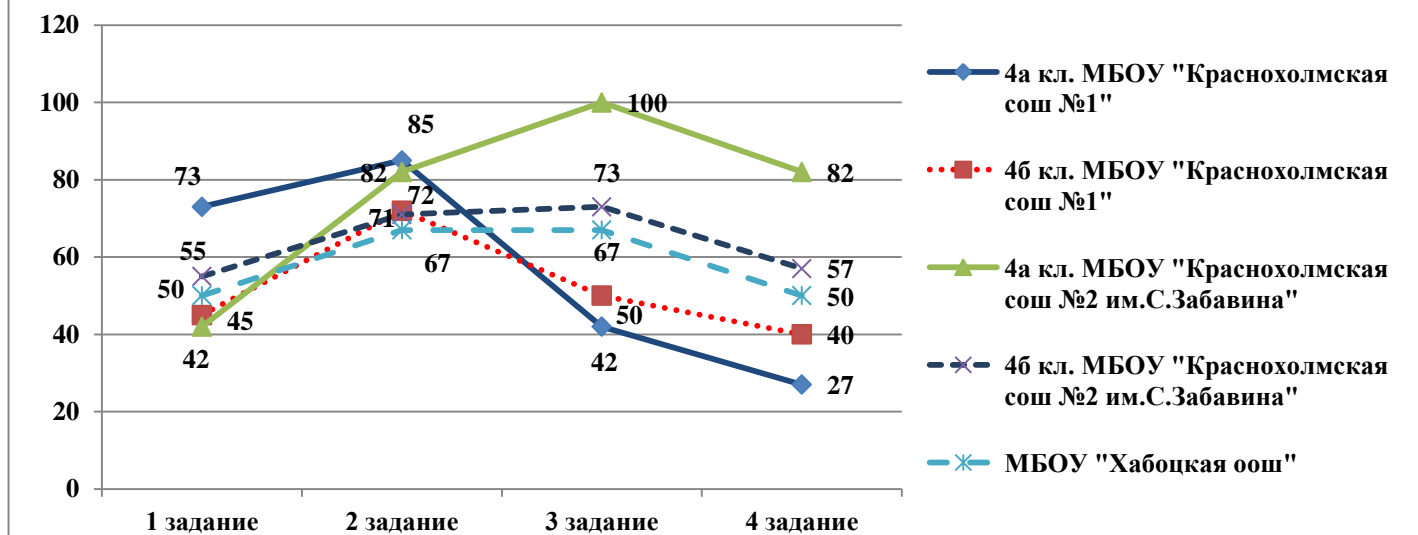
Четвероклассники, достигшие повышенного уровня, по муниципальному округу составляют 19%. Больше всего их в 4а МБОУ «Краснохолмская сош № 1» (53%). А в МБОУ «Хабоцкая оош» таких детей вообще не оказалось.

В среднем по муниципальному округу базового уровня достигли 72% обучающихся, для 28% школьников требуется дополнительная работа по устранению имеющихся затруднений.



С заданиями по литературному чтению обучающиеся большинство обучающихся справились успешно. С первым заданием справились большинство обучающихся 4 классов (процент выполнения от 50% до 82%). Второе задание вызвало затруднения у обучающихся 4а класса МБОУ «Краснохолмская сош № 1» и у обучающихся 4б класса МБОУ «Краснохолмская сош № 2 им. С.Забавина». С детьми надо отрабатывать умение понимать смысл прочитанного или прослушанного текста, определяя главную мысль и последовательность событий. Также обучающимся 4а класса МБОУ «Краснохолмская сош № 1» необходимо учиться находить ответ на вопрос по прочитанному учебному, научно-популярному и художественному тексту, во время списывания не допускать орфографических и пунктуационных ошибок. Все трое обучающихся МБОУ «Хабоцкая оош» не справились с третьим заданием, но успешно выполнили четвертое задание. С остальными четвероклассниками нужно отрабатывать выполнение элементарного анализа текста, выделение существенных признаков каждой части, нахождения в тексте предложения для оглавления частей.

### Выполнение заданий по русскому языку, %

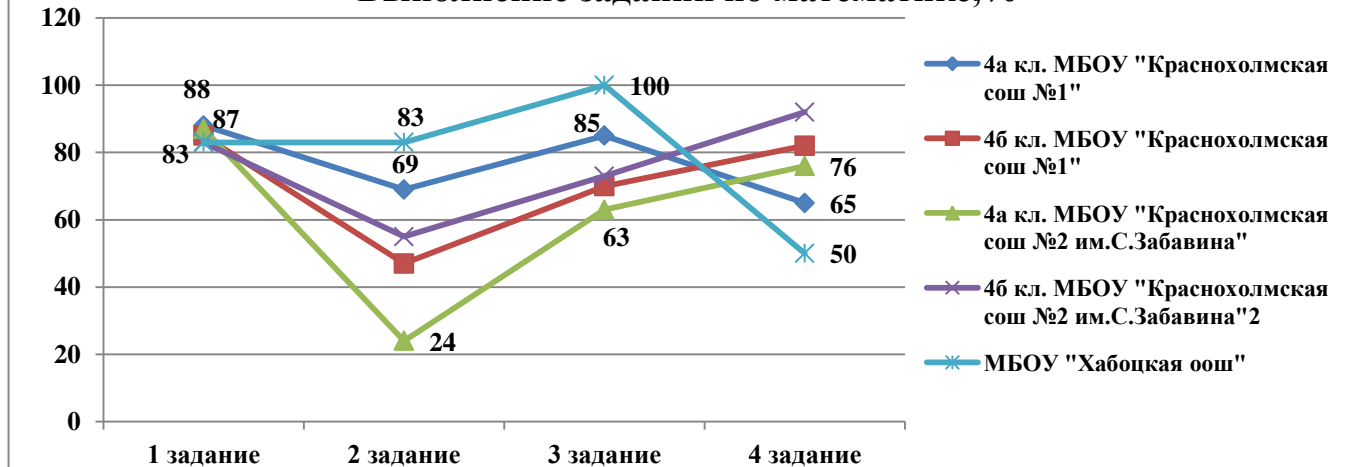


При выполнении заданий по русскому языку у большей части обучающихся 4б класса МБОУ «Краснохолмская сош № 1», 4а класса МБОУ «Краснохолмская сош № 2 им. С.Забавина» и МБОУ «Хабовская оош» возникли трудности с анализом и нахождением места возможной орфографической ошибки.

Большинство обучающихся успешно справились с заданием по выбору предложения из текста для успешного решения коммуникативной задачи и определению частей речи.

Для обучающихся четвертых классов МБОУ «Краснохолмская сош № 1» оказались сложными задания с подбором примеров с определённой орфограммой и разбором словосочетаний по алгоритму.

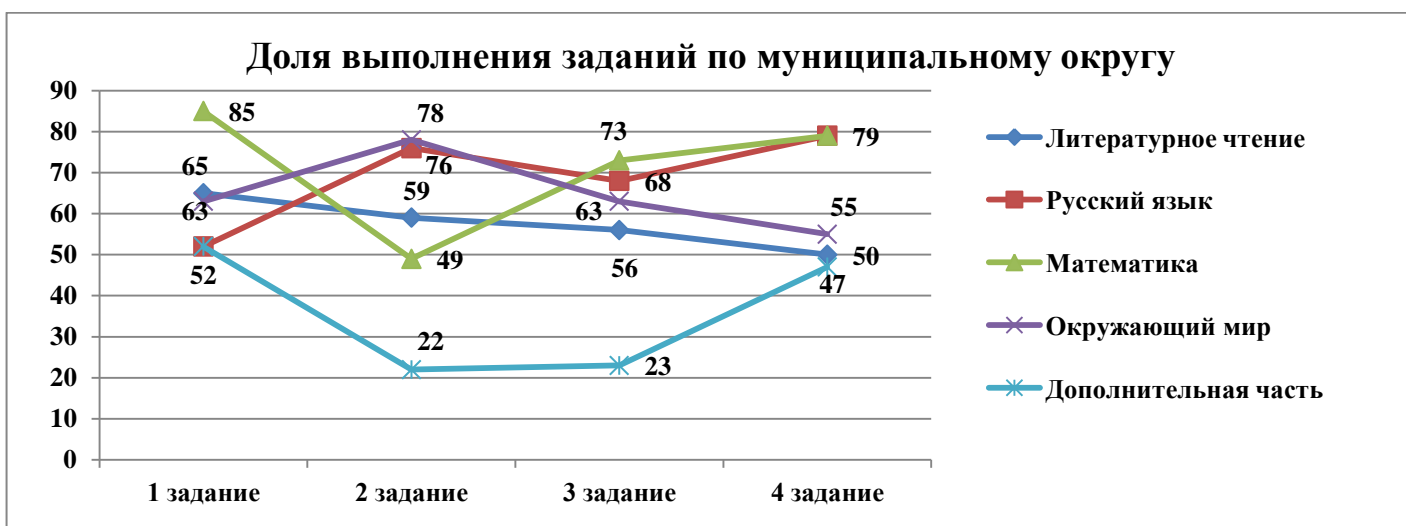
### Выполнение заданий по математике, %



В целом с заданиями по математике школьники справились хорошо. Все классы показали высокую долю выполнения заданий. При выполнении заданий из области математики у обучающихся МБОУ «Краснохолмская сош № 2 им.С.Забавина» и обучающихся 4б класса МБОУ «Краснохолмская сош № 1» возникли затруднения с проверкой правильности вычислений (с помощью обратного действия, прикидки и оценки результатов действия). Обучающимся МБОУ «Хабовская оош» необходимо учиться анализировать задачу, устанавливать зависимость между величинами и взаимосвязь с условием и вопросом задачи, определять количество действий для решения задачи, выбирать и объяснять выбор действия.



При выполнении заданий по окружающему миру наибольшие затруднения возникли у обучающихся 4а класса МБОУ «Краснохолмская сош № 1». Этим школьникам и обучающимся МБОУ «Хабовская оош» необходимо больше времени уделять поиску и извлечению информации из текста. Также обучающимся 4а класса МБОУ «Краснохолмская сош № 1» и 4а класса МБОУ «Краснохолмская сош № 2 им.С.Забавина» необходимо учиться анализировать информацию, обнаруживать взаимосвязи с ранее изученным материалом.



Из диаграммы видно, что более 50% обучающихся справились с заданиями по всем областям. По литературному чтению половина обучающихся затрудняются делать элементарный анализ текста, выделять существенные признаки каждой части, находить в тексте предложения для оглавления частей. По русскому языку 48% школьников необходимо учиться анализировать и осознавать место возможной орфографической ошибки. По математике 51% обучающихся требуется отработать навык проводить проверку правильности вычислений (с помощью обратного действия, прикидки и оценки результатов действия). Недостаточно отработан навык анализировать информацию по окружающему миру, обнаруживать взаимосвязи с ранее изученным материалом.

У большинства четвероклассников вызвали затруднения второе и третье задания повышенной сложности. Необходимо отработать с обучающимися умение классифицировать слова по членам предложений, сравнивать, сопоставлять, делать анализ объектов живой природы, а также создавать свой текст для раздела «Устное народное творчество».

**Вывод:** В целом обучающиеся 4 классов показали базовый уровень достижения метапредметных результатов. Однако результаты отдельных заданий требуют дополнительной работы по устранению имеющихся затруднений. Лучший уровень достижения метапредметных результатов у МБОУ «Хабовская оош», где все обучающиеся достигли базового уровня. Также хорошие результаты у 4а класса МБОУ «Краснохолмская сош № 2 им.С.Забавина» (79% обучающихся достигли базового

уровня, из них 53% - повышенного). Обучающиеся 4а класса МБОУ «Краснохолмская сош № 1» показали самые низкие результаты - 38% обучающихся не достигли базового уровня.

#### **Рекомендации учителю:**

- провести тщательный анализ количественных и качественных результатов мониторинга, выявить проблемные вопросы как класса в целом, так и отдельных обучающихся;
- прорабатывать материал, который традиционно вызывает затруднения;
- усилить работу по применению полученных знаний для решения практических задач;
- на уроках организовать работу с текстовой информацией, что должно обеспечить формирование коммуникативной компетентности школьника: «погружаясь в текст», грамотно его интерпретировать, выделять разные виды информации и использовать её в своей работе;
- учить обучающихся правильно формулировать аргументированный ответ на поставленный вопрос, делать правильные умозаключения;
- акцентировать внимание на выполнение творческих, исследовательских заданий;
- обратить особое внимание на повторение, закрепление и выполнение домашних заданий при изучении «проблемных» тем;
- скорректировать содержание текущего контроля с целью отслеживания результативности работы по устранению пробелов в знаниях и умениях.

#### **Выводы по результатам анализа**

На основании анализа можно сделать вывод, что проведенный мониторинг в 4 классах показал удовлетворительный результат. 72% обучающихся справились с мониторингом, 28% обучающихся показали низкий результат («группа риска»). 53% работ выполнены на базовом уровне, 19% - на повышенном.

Признаков необъективных результатов по результатам мониторинга не выявлено.

#### **Адресные рекомендации по результатам анализа:**

##### **1. Руководителям МБОУ:**

- организовать деятельность педагогического коллектива по анализу результатов мониторинга;
- рассмотреть результаты мониторинга на заседании педагогического совета или совещании при директоре;
- обеспечить системность работы педагогов по формированию функциональной грамотности и метапредметных результатов;
- взять на контроль качество преподавания предметов.

##### **2. Директору МБОУ «Краснохолмская сош № 1»:**

- выявить причины низкой сформированности функциональной грамотности и метапредметных результатов обучающихся четвертых классов, предусмотреть организацию дополнительных занятий для формирования функциональной грамотности обучающихся, оказавшихся в «группе риска».

##### **3. Учителям МБОУ:**

- провести детальный анализ результатов мониторинга,
- определить проблемные поля, дефициты в виде несформированных планируемых результатов для каждого обучающегося, класса, по каждой учебной области, по которой проводился мониторинг, на основе данных о выполнении каждого из заданий участниками;
- выстроить работу с обучающимися по устранению имеющихся проблем и пробелов в знаниях обучающихся, организовать индивидуальные, групповые занятия по отработке тем, условно определенных как «дефицитные»;
- формировать у обучающихся способность применять полученные знания для решения разнообразных задач учебного и практического характера средствами учебного предмета;
- внедрять эффективные педагогические практики в процесс обучения;
- взять под пристальный контроль учащихся, продемонстрировавших недостаточный для обучения в основной школе уровень овладения смысловым чтением как на уровне начального, так и на уровне основного общего образования, а также учащихся с пониженным уровнем достижений; для этих учащихся организовать специальные дополнительные уроки овладения приемами смыслового чтения как основы для обучения.

##### **4. Руководителям ШМО и ОМО:**

- провести детальный анализ мониторинга, рассмотреть результаты анализа на заседаниях ШМО и ОМО, выявить имеющиеся в подготовке обучающихся проблемы и наметить пути их устранения;
- обратить внимание при планировании работы на 2024-2025 учебный год на выявленные в ходе анализа результатов мониторинга дефициты (на предметном и метапредметном уровнях).