

П Р И К А З

31.05.2024

г. Красный Холм

№ 217

О результатах итогового мониторинга показателей образовательных достижений воспитанников дошкольных образовательных учреждений и дошкольной группы общеобразовательного учреждения Краснохолмского муниципального округа

На основании государственной программы Тверской области «Развитие образования Тверской области», региональной политики в сфере дошкольного образования, приказа Отдела образования № 138 от 15.04.2024 года «О проведении итогового мониторинга показателей образовательных достижений воспитанников дошкольных образовательных учреждений и общеобразовательного учреждения с дошкольной группой» в апреле - мае 2023 – 2024 учебного года в Краснохолмском муниципальном округе проводился итоговый мониторинг образовательных достижений воспитанников. В исследовании приняли участие 252 обучающихся из 5 дошкольных образовательных учреждений и 1 дошкольной группы общеобразовательного учреждения.

По результатам мониторинга воспитанников, с целью совершенствования муниципальной системы оценки качества образования

ПРИКАЗЫВАЮ:

1. Утвердить справки по результатам входного мониторинга показателей образовательных достижений воспитанников пяти возрастных групп и показателей школьной готовности в Краснохолмском муниципальном округе (приложение 1, приложение 2, приложение 3, приложение 4, приложение 5, приложение 6).
2. Руководителям и старшим воспитателям дошкольных образовательных учреждений и общеобразовательных учреждений с дошкольной группой провести детальный анализ полученных результатов и довести их до воспитателей групп, в которых проводился итоговый мониторинг показателей образовательных достижений.
Срок выполнения: июнь 2024 г.
3. Старшим воспитателям дошкольных образовательных учреждений использовать полученные результаты для планирования работы в новом учебном году; внести необходимую корректировку в основную образовательную программу учреждений.
Срок выполнения: июнь-август 2024 г.
4. Педагогам на основании полученных результатов, необходимо провести детальный анализ для выявления причин низкого уровня знаний, умений и навыков обучающихся. Внести необходимые изменения в рабочие программы на 2024-2025 учебный год. Вести индивидуальные образовательные маршруты

усвоения программного материала для воспитанников, показавших низкие образовательные результаты по всем пяти образовательным областям.

Срок выполнения: до 1 сентября 2024 г.

- Куликовой Н. А., заведующей МБДОУ детский сад № 4 «Ласточка» и старшему воспитателю проанализировать результаты мониторинга в группах младшего и среднего возраста, скорректировать работу педагогов на 2024-2025 учебный год по преодолению затруднений в развитии знаний, умений и навыков детей.

Срок выполнения: до 1 сентября 2024 г.

- Портновой Е. А., заведующей МБДОУ детский сад № 2 «Солнышко» и Даниловой С. В., старшему воспитателю МБДОУ детский сад № 2 «Солнышко» разработать ФАОП и АРП воспитателя для обучающегося подготовительной группы, с учётом полученных рекомендаций ПМПК.

Срок выполнения: до 1 сентября 2024 г.

- Не разглашать полученную информацию об отдельных детях лицам, не имеющим отношения к обучению данных детей.
- Методическому кабинету Отдела образования разработать методические рекомендации в соответствии с выявленными проблемами в обучении детей дошкольного возраста.
- Организовать трансляцию опыта работы на заседаниях окружных методических объединений следующих воспитателей: Никитиной С. А., Каретниковой Е. В., Костеревой Е. Н., Соколовой Е. И. (МБДОУ детский сад № 2 «Солнышко»), Щукиной О. Н., Плехановой Л. А. (МБДОУ детский сад № 3 «Малышок»), Серебряковой О. Ю., Третьяковой О. С. (МБДОУ детский сад № 4 «Ласточка»); Поборской Е. А. (МБДОУ «Барбинский детский сад»), Галкиной Н. В. (МБДОУ «Рачевский детский сад»), Комаровой Н. В. (МБОУ «Хабовская оош»), как показавших лучшие результаты по итогам мониторинга образовательных достижений воспитанников.
- Контроль за исполнением приказа возложить на Кормильцеву Т. В., ведущего специалиста – методиста методического кабинета Отдела образования Администрации Краснохолмского муниципального округа.

И. О. Заведующего Отделом образования
Администрации Краснохолмского
муниципального округа,
заместитель заведующего

Л. В. Кузнецова

С приказом ознакомлена:

Справка по результатам итогового мониторинга, проведенного в группах раннего возраста (1,6 – 3 лет) дошкольных образовательных учреждений и общеобразовательных учреждений Краснохолмского муниципального округа в 2023 - 2024 учебном году

Сроки проведения: май, 2024 год.

Участники мониторингового исследования: воспитанники групп раннего возраста дошкольных образовательных учреждений и общеобразовательного учреждения Краснохолмского муниципального округа.

Данные мониторинга были представлены воспитателями дошкольных образовательных учреждений общеобразовательного учреждения с дошкольной группой Краснохолмского муниципального округа, работающими в соответствующих группах.

Данное мониторинговое исследование проводится в рамках муниципальной системы оценки качества образования.

Цели мониторингового исследования:

Цель:

- получение объективной информации по итогам учебного года об уровне достижения образовательных результатов обучающихся, осваивающих образовательные программы дошкольного образования, по 5 образовательным областям: физическое развитие, социально-коммуникативное развитие, познавательное развитие, речевое развитие, художественно-эстетическое развитие, в соответствии с федеральным государственным образовательным стандартом дошкольного образования (далее - ФГОС ДО) для эффективного управления качеством образования;
- диагностика затруднений в подготовке обучающихся;
- выявление динамики результатов;
- выявление факторов, влияющих на уровень образовательных достижений обучающихся;
- корректировка деятельности воспитателя в соответствии с результатами мониторингового исследования.

Показатели:

- доля обучающихся (на уровне ОУ/ Краснохолмского муниципального округа), имеющих высокий уровень развития по образовательной области «Физическое развитие» по каждой возрастной группе;
- доля обучающихся (на уровне ОУ/ Краснохолмского муниципального округа), имеющих средний уровень развития по образовательной области «Физическое развитие» по каждой возрастной группе;
- доля обучающихся (на уровне ОУ/ Краснохолмского муниципального округа), имеющих низкий уровень развития по образовательной области «Физическое развитие» по каждой возрастной группе;
- доля обучающихся (на уровне ОУ/ Краснохолмского муниципального округа), имеющих высокий уровень развития по образовательной области «Социально-коммуникативное развитие» по каждой возрастной группе;
- доля обучающихся (на уровне ОУ/ Краснохолмского муниципального округа), имеющих средний уровень развития по образовательной области «Социально-коммуникативное развитие» по каждой возрастной группе;
- доля обучающихся (на уровне ОУ/ Краснохолмского муниципального округа), имеющих низкий уровень развития по образовательной области «Социально-коммуникативное развитие» по каждой возрастной группе;
- доля обучающихся (на уровне ОУ/ Краснохолмского муниципального округа), имеющих высокий уровень развития по образовательной области «Познавательное развитие» по каждой возрастной группе;
- доля обучающихся (на уровне ОУ/ Краснохолмского муниципального округа), имеющих средний уровень развития по образовательной области «Познавательное развитие» по каждой возрастной группе;
- доля обучающихся (на уровне ОУ/ Краснохолмского муниципального округа), имеющих низкий уровень развития по образовательной области «Познавательное развитие» по каждой возрастной группе;

- доля обучающихся (на уровне ОУ/ Краснохолмского муниципального округа), имеющих высокий уровень развития по образовательной области «Речевое развитие» по каждой возрастной группе;
- доля обучающихся (на уровне ОУ/ Краснохолмского муниципального округа), имеющих средний уровень развития по образовательной области «Речевое развитие» по каждой возрастной группе;
- доля обучающихся (на уровне ОУ/ Краснохолмского муниципального округа), имеющих низкий уровень развития по образовательной области «Речевое развитие» по каждой возрастной группе;
- доля обучающихся (на уровне ОУ/ Краснохолмского муниципального округа), имеющих высокий уровень развития по образовательной области «Художественно-эстетическое развитие» по каждой возрастной группе;
- доля обучающихся (на уровне ОУ/ Краснохолмского муниципального округа), имеющих средний уровень развития по образовательной области «Художественно-эстетическое развитие» по каждой возрастной группе;
- доля обучающихся (на уровне ОУ/ Краснохолмского муниципального округа), имеющих низкий уровень развития по образовательной области «Художественно-эстетическое развитие» по каждой возрастной группе;
- качество (%) выполнения заданий по контролируемым элементам содержания и требованиям ФГОС;
- сравнение результатов входного и итогового мониторинга, изменение уровня достижения образовательных результатов обучающихся.

Методы сбора и обработки информации: сбор данных, анализ полученных данных.

Организация мониторинга:

Данный мониторинг проводился в 5 дошкольных образовательных учреждениях и 1 общеобразовательном учреждении с дошкольной группой Краснохолмского муниципального округа:

- МБДОУ детский сад № 2 «Солнышко», МБДОУ детский сад № 3 «Малышок», МБДОУ детский сад № 4 «Ласточка», МБДОУ «Барбинский детский сад», МБДОУ «Рачевский детский сад», МБОУ «Хабоцкая оош»;

Анализ мониторинга во вторых группах раннего возраста

Паспорт участников исследования:

Списочный состав воспитанников – 51 человек

Участвовали в мониторинге – 45 человек

Не участвовали в мониторинге – 6 человек.

Мониторинг состоял из 79 критериев развития ребенка по 5 образовательным областям.

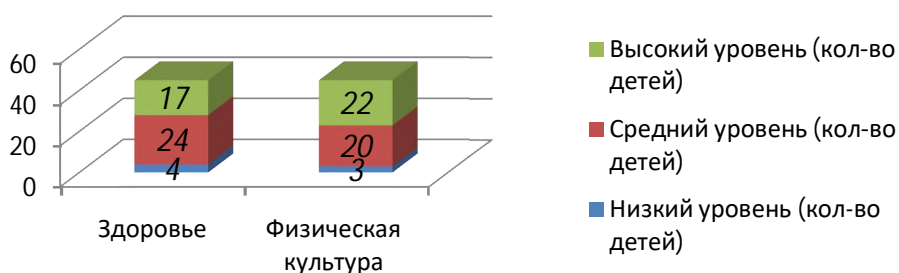
Итоговое оценивание:

«2,1 –3» - высокий уровень: большинство знаний, умений, навыков сформировано;

«1,5 – 2» - средний уровень: знания, умения, навыки сформированы частично;

«1 – 1,4» - низкий уровень: большинство знаний, навыков, умений не сформированы.

Итоги мониторинга по образовательной области «Физическое развитие»

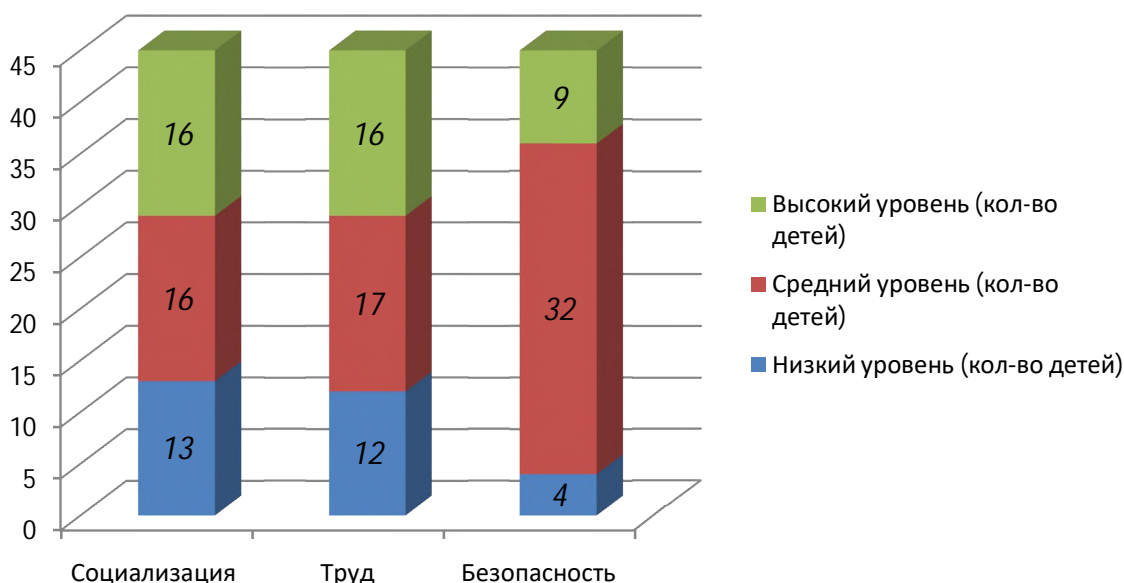


Анализ уровня знаний, умений и навыков воспитанников, сформированных по образовательной области «Физическое развитие» показал, что доля обучающихся, имеющих высокий и средний уровень развития по образовательной области составляет по 46,7% соответственно; доля обучающихся, имеющих низкий уровень развития составила 6,6%/3 чел. Сравнивая данные результаты с входным мониторингом, можно отметить в целом положительную динамику по образовательной области «Физическое развитие». Следует отметить, что на конец 2023-2024 учебного года остаётся 8,89 % детей, знания, умения, навыки которых по образовательному разделу «здоровье» сформированы на низком уровне и 6,67% воспитанников имеют низкий уровень

сформированности знаний, умений и навыков по образовательному разделу «физическая культура». Данный показатель значительно снизился по сравнению с результатами на начало учебного года («здоровье» - 76,9 %, «физическая культура» - 74,4% на начало учебного года).

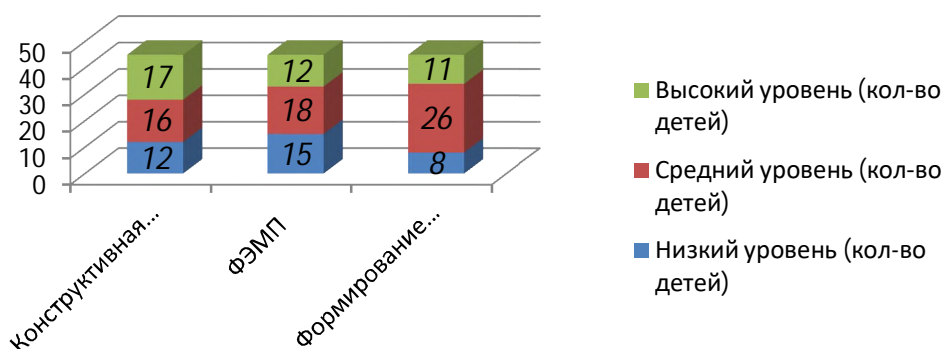
48,8 % обучающихся показали высокий уровень знаний, умений и навыков сформированных по образовательной области «физическое развитие». На начало года воспитанников с высоким уровнем знаний, умений и навыков, сформированных по образовательной области «физическая культура» не было. На начало учебного года воспитанников с высоким уровнем по образовательному разделу «здоровье» не было, а к концу года этот показатель возрос до 37,8%. Данный показатель отмечает положительную динамику в развитии воспитанников. Так же увеличилось количество обучающихся со средним уровнем сформированных знаний, умений и навыков по образовательной области «Физическая культура» с 25,6% до 44,4%.

Итоги мониторинга по образовательной области «Социально-коммуникативное развитие»



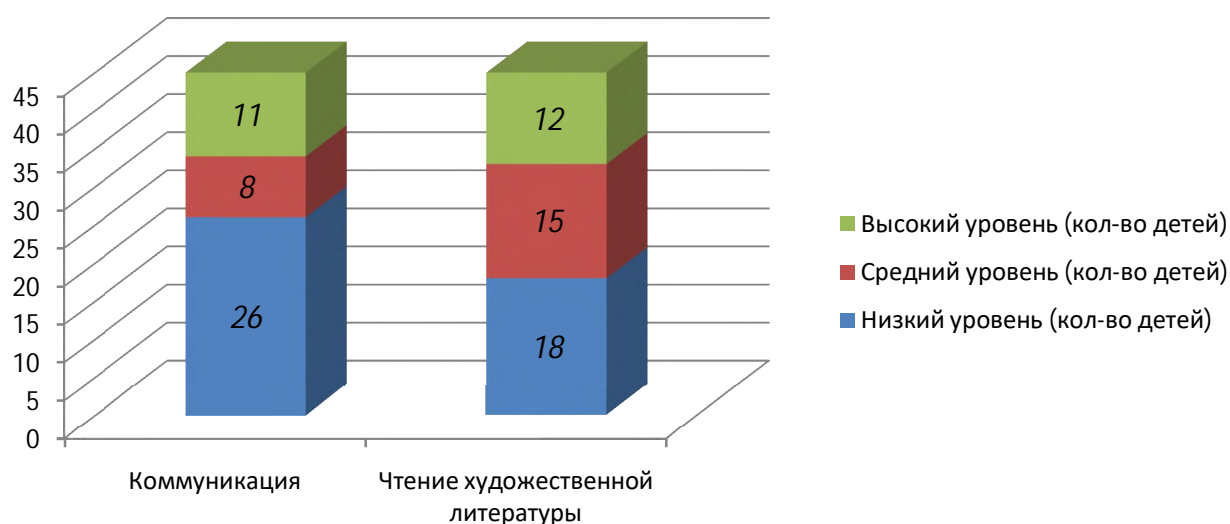
Анализ уровня знаний, умений и навыков воспитанников, сформированных по образовательной области «Социально-коммуникативное развитие» показал, что у большинства воспитанников знания, умения, навыки сформированы на среднем и высоком уровне. Низкий уровень знаний выявлен у 28,9 % обучающихся по образовательному разделу «социализация», у 26,7 % детей по образовательному разделу «труд», у 8,9% детей по образовательному разделу «безопасность». Более 35 % детей имеют высокий уровень развития по образовательным разделам «социализация» и «труд» образовательной области «Социально-коммуникативное развитие». В начале учебного года этот показатель был равен 2,56%. Сравнивая результаты итогового мониторинга с результатами входного мониторинга, можно сделать вывод, что наблюдается положительная динамика в уровне развития знаний, умений и навыков обучающихся.

Итоги мониторинга по образовательной области «Познавательное развитие»



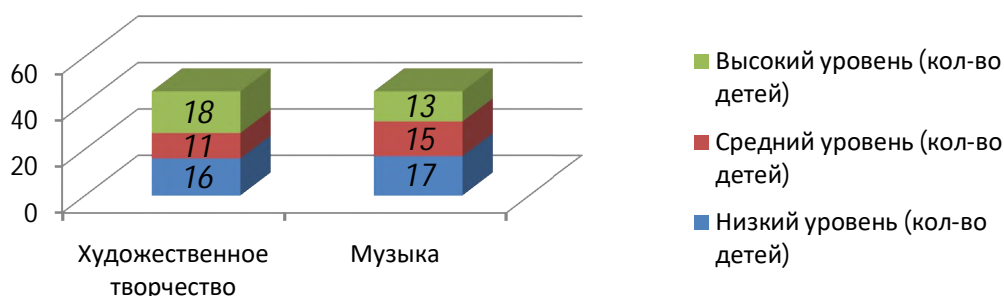
Анализ знаний, умений и навыков воспитанников, сформированных по образовательной области «Познавательное развитие» показал, что у большинства воспитанников средний и высокий уровень знаний, умений, навыков по данной образовательной области. Низкий уровень развития показали 33,3 % обучающихся по образовательному разделу «формирование элементарных математических представлений», 26,7% по образовательному разделу «конструктивная деятельность» и 17,8% по образовательному разделу «формирование целостной картины мира». 17 чел./37,8% детей показали высокий уровень сформированности знаний, умений и навыков по образовательным разделам «конструктивная деятельность», 12 чел./26,7% - «ФЭМП» и 11 чел./24,4% обучающихся «формирование целостной картины мира». Исходя из полученных данных можно сделать вывод, что уровень знаний, умений и навыков обучающихся по образовательной области «познавательное развитие» повысился по сравнению с началом учебного года. Наблюдается положительная динамика в развитии обучающихся по образовательной области «Познавательное развитие».

Итоги мониторинга по образовательной области «Речевое развитие»



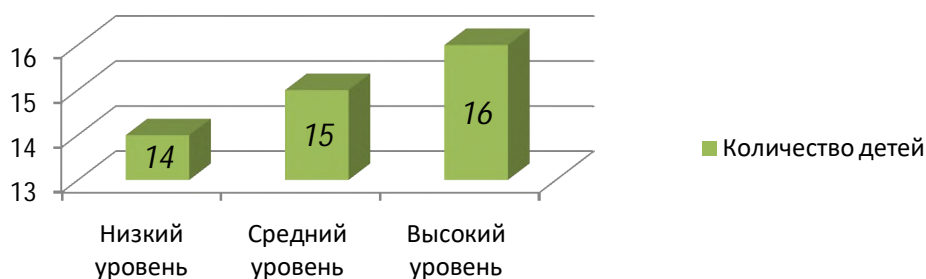
Анализ знаний, умений и навыков воспитанников по образовательной области «Речевое развитие» показал, что у большинства воспитанников групп раннего возраста знания, умения, навыки сформированы на среднем и высоком уровне. 57,8 %/26 чел. обучающихся показали низкий уровень развития по разделу «коммуникация» образовательной области «речевое развитие». Следует отметить, что по результатам входного мониторинга данный показатель был равен 84,6%, следовательно можно сделать вывод, что положительная динамика развития знаний, умений и навыков в разделе «коммуникация» наблюдается у некоторого числа обучающихся. В разделе «чтение художественной литературы» также наблюдается снижение количества детей, показавших низкий уровень освоения ФОП с 74,4% в начале года до 39,9% в конце учебного года. Исходя из полученных данных можно сделать вывод, что уровень знаний, умений и навыков обучающихся по образовательной области «речевое развитие» повысился по сравнению с началом учебного года.

Итоги мониторинга по образовательной области «Художественно-эстетическое развитие»



Анализ уровня сформированных знаний, умений и навыков по образовательной области «Художественно-эстетическое развитие» показал, что у большинства воспитанников знания, умения, навыки сформированы на среднем и высоком уровнях. 35,6% детей показали низкий уровень освоения образовательного раздела «художественное творчество» и 37,8% обучающихся показали низкий уровень освоения образовательного раздела «музыка». Следует отметить, что в начале учебного года данные показатели были намного выше: 82% – «художественное творчество» и 84,6% - «музыка». По результатам итогового мониторинга наблюдается положительная динамика всех показателей в образовательной области «художественно-эстетическое развитие». Так, увеличилось количество обучающихся, освоивших ФОП на среднем уровне с 17,9% в начале года до 24,4% в конце года по разделу «художественное творчество» и с 15,4% до 33,3% по разделу «музыка». Обучающихся, показавших высокий уровень развития в начале учебного года не было, а к концу года обучающихся с высоким уровнем знаний, умений и навыков по образовательному разделу «художественное творчество» выявлено 39,9%, по разделу «музыка» - 28,9%. Исходя из полученных данных можно сделать вывод, что уровень знаний, умений и навыков обучающихся по образовательной области «художественно-эстетическое развитие» повысился по сравнению с началом учебного года.

Итоговый уровень знаний, умений и навыков воспитанников групп раннего возраста



Анализ представленных результатов при выполнении мониторинга показал положительную динамику в освоении ФОП ДО и развитии знаний, умений и навыков воспитанников групп раннего возраста. Так, если в начале учебного года детей с высоким уровнем развития не было, то к концу года этот показатель возрос до 35,6%, воспитанников со средним уровнем развития стало больше 15,4% в начале года и 33,3 % в конце года, а детей с низким уровнем развития стало меньше, показатель снизился с 84,6% в начале года до 31,1% в конце учебного года. Сравнивая результаты итогового мониторинга с результатами входного мониторинга можно сделать вывод, что уровень знаний, умений и навыков обучающихся групп раннего возраста значительно повысился.

Выводы:

Знания, умения, навыки воспитанников групп раннего возраста развиты на высоком и среднем уровнях.

Имеются по одному воспитаннику в МБДОУ детский сад № 2 «Солнышко», МБДОУ детский сад № 3 «Малышок», МБДОУ детский сад № 4 «Ласточка», которые показали низкий уровень знаний, умений и навыков по всем пяти образовательным областям.

При сравнении результатов данного мониторинга с результатами входного мониторинга, проводимого в сентябре 2023 года, значительно улучшились результаты в МБДОУ детский сад № 2 «Солнышко», МБДОУ детский сад № 3 «Малышок», МБДОУ детский сад № 4 «Ласточка», МБОУ «Хабоцкая оош». Незначительно повысились результаты в МБДОУ «Барбинский детский сад», а в МБДОУ «Рачевский детский сад» уровень развития воспитанников остался на среднем уровне.

Адресные рекомендации на основании результатов входного мониторинга обучающихся групп раннего возраста:

1. Руководителям и старшим воспитателям учреждений провести детальный анализ результатов мониторинга и рассмотреть их на совещании при заведующей. Дать рекомендации педагогам для корректировки дальнейшей работы с воспитанниками.

2. Педагогам учреждений, на основании полученных результатов, необходимо провести детальный анализ для выявления причин низкого уровня знаний, умений и навыков обучающихся. Внести необходимые изменения в рабочие программы. Воспитателям вторых групп раннего возраста МБДОУ детский сад № 2 «Солнышко», МБДОУ детский сад № 3 «Малышок», МБДОУ детский сад № 4 «Ласточка», разработать индивидуальные маршруты развития воспитанников, которые показали низкий уровень знаний, умений и навыков по всем пяти образовательным областям.

3. Руководителям и воспитателям МБДОУ «Барбинский детский сад» и МБДОУ «Рачевский детский сад» провести анализ результатов мониторинга обучающихся групп раннего возраста, выявить проблемы, возникающие при обучении воспитанников, скорректировать работу педагогов на следующий учебный год, для повышения уровня знаний, умений и навыков дошкольников.

4. Рекомендации по использованию успешных практик: организовать трансляцию работы на заседаниях окружных методических объединений воспитателей МБДОУ детский сад № 2 «Солнышко» Никитиной Светланы Анатольевны, МБДОУ детский сад № 4 «Ласточка» Серебряковой Ольги Юрьевны, как показавших лучшие результаты по итогам мониторинга показателей образовательных достижений воспитанников.

Справка по результатам итогового мониторинга, проведенного в группах младшего дошкольного возраста (3 – 4 года) дошкольных образовательных учреждений и общеобразовательных учреждений Краснохолмского муниципального округа в 2023 - 2024 учебном году

Сроки проведения: май, 2024 год.

Участники мониторингового исследования: воспитанники групп младшего дошкольного возраста дошкольных образовательных учреждений и общеобразовательного учреждения Краснохолмского муниципального округа.

Данные мониторинга были представлены воспитателями дошкольных образовательных учреждений и общеобразовательного учреждения с дошкольной группой Краснохолмского муниципального округа, работающими в соответствующих группах.

Данное мониторинговое исследование проводится в рамках муниципальной системы оценки качества образования.

Цель:

-получение объективной информации по итогам учебного года об уровне достижения образовательных результатов обучающихся, осваивающих образовательные программы дошкольного образования, по 5 образовательным областям: физическое развитие, социально-коммуникативное развитие, познавательное развитие, речевое развитие, художественно-эстетическое развитие, в соответствии с федерального государственного образовательного стандарта дошкольного образования (далее - ФГОС ДО) для эффективного управления качеством образования;

-диагностика затруднений в подготовке обучающихся;

-выявление динамики результатов;

-выявление факторов, влияющих на уровень образовательных достижений обучающихся;

корректировка деятельности воспитателя в соответствии с результатами мониторингового исследования.

Показатели:

-доля обучающихся (на уровне ОУ/ Краснохолмского муниципального округа), имеющих высокий уровень развития по образовательной области «Физическое развитие» по каждой возрастной группе;

-доля обучающихся (на уровне ОУ/ Краснохолмского муниципального округа), имеющих средний уровень развития по образовательной области «Физическое развитие» по каждой возрастной группе;

-доля обучающихся (на уровне ОУ/ Краснохолмского муниципального округа), имеющих низкий уровень развития по образовательной области «Физическое развитие» по каждой возрастной группе;

-доля обучающихся (на уровне ОУ/ Краснохолмского муниципального округа), имеющих высокий уровень развития по образовательной области «Социально-коммуникативное развитие» по каждой возрастной группе;

-доля обучающихся (на уровне ОУ/ Краснохолмского муниципального округа), имеющих средний уровень развития по образовательной области «Социально-коммуникативное развитие» по каждой возрастной группе;

-доля обучающихся (на уровне ОУ/ Краснохолмского муниципального округа), имеющих низкий уровень развития по образовательной области «Социально-коммуникативное развитие» по каждой возрастной группе;

-доля обучающихся (на уровне ОУ/ Краснохолмского муниципального округа), имеющих высокий уровень развития по образовательной области «Познавательное развитие» по каждой возрастной группе;

-доля обучающихся (на уровне ОУ/ Краснохолмского муниципального округа), имеющих средний уровень развития по образовательной области «Познавательное развитие» по каждой возрастной группе;

-доля обучающихся (на уровне ОУ/ Краснохолмского муниципального округа), имеющих низкий уровень развития по образовательной области «Познавательное развитие» по каждой возрастной группе;

- доля обучающихся (на уровне ОУ/ Краснохолмского муниципального округа), имеющих высокий уровень развития по образовательной области «Речевое развитие» по каждой возрастной группе;
- доля обучающихся (на уровне ОУ/ Краснохолмского муниципального округа), имеющих средний уровень развития по образовательной области «Речевое развитие» по каждой возрастной группе;
- доля обучающихся (на уровне ОУ/ Краснохолмского муниципального округа), имеющих низкий уровень развития по образовательной области «Речевое развитие» по каждой возрастной группе;
- доля обучающихся (на уровне ОУ/ Краснохолмского муниципального округа), имеющих высокий уровень развития по образовательной области «Художественно-эстетическое развитие» по каждой возрастной группе;
- доля обучающихся (на уровне ОУ/ Краснохолмского муниципального округа), имеющих средний уровень развития по образовательной области «Художественно-эстетическое развитие» по каждой возрастной группе;
- доля обучающихся (на уровне ОУ/ Краснохолмского муниципального округа), имеющих низкий уровень развития по образовательной области «Художественно-эстетическое развитие» по каждой возрастной группе;
- качество (%) выполнения заданий по контролируемым элементам содержания и требованиям ФГОС;
- сравнение результатов входного и итогового мониторинга, изменение уровня достижения образовательных результатов обучающихся.

Методы сбора информации – анкетирование, сбор данных, анализ полученных данных.

Метод обработки информации - формирование таблиц с последующим анализом информации по показателям.

Периодичность проведения - 1 раз в год.

Организация мониторинга:

Данный мониторинг проводился в 5 дошкольных образовательных учреждениях Краснохолмского муниципального округа:

- МБДОУ детский сад № 2 «Солнышко», МБДОУ детский сад № 3 «Малышок», МБДОУ детский сад № 4 «Ласточка», МБДОУ «Барбинский детский сад», МБДОУ «Рачевский детский сад».
- Мониторинг не проводился в дошкольной группе МБОУ «Хабоцкая оош» в связи с отсутствием детей данного возраста.

Анализ мониторинга в группах младшего дошкольного возраста

Паспорт участников исследования:

Списочный состав воспитанников – 31 человек

Участвовали в мониторинге – 31 человек

Мониторинг состоял из 79 критериев развития ребенка по 5 образовательным областям.

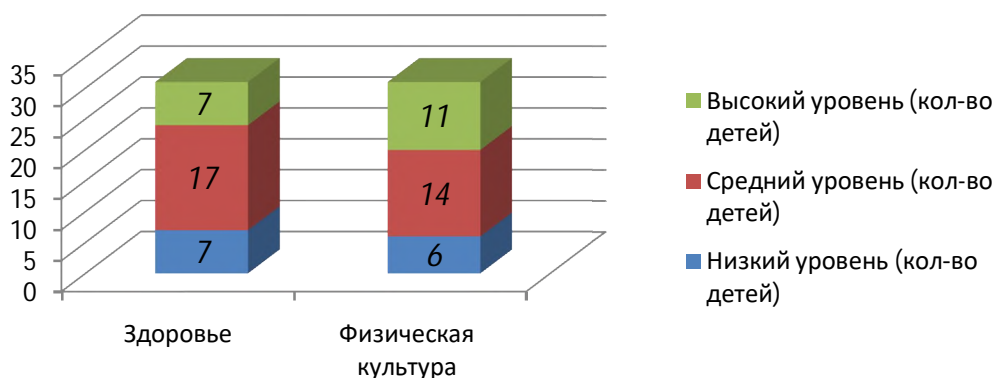
Итоговое оценивание:

«2,1 – 3» - высокий уровень: большинство знаний, умений, навыков сформировано;

«1,5 – 2» - средний уровень: знания, умения, навыки сформированы частично;

«1 – 1,4» - низкий уровень: большинство знаний, навыков, умений не сформированы.

Итоги мониторинга по образовательной области «Физическое развитие»



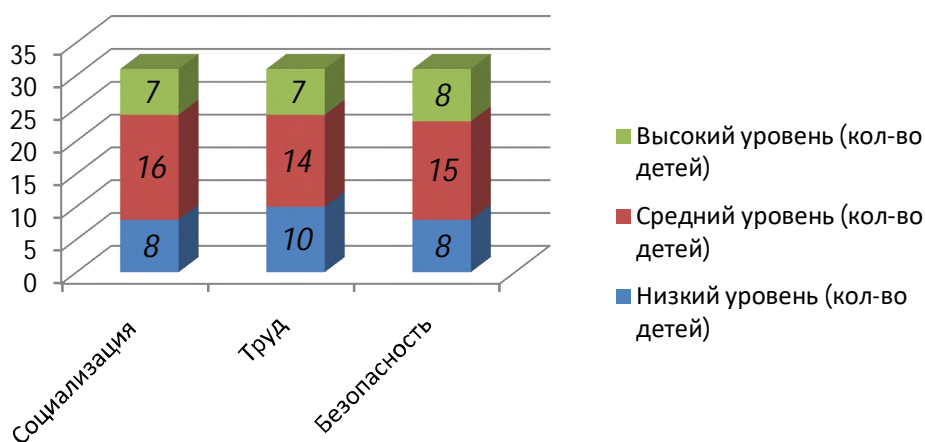
Анализ уровня знаний по образовательной области «Физическое развитие» показал, что у 32,3% воспитанников знания, умения, навыки по данной области сформированы на высоком уровне, у 83,9% воспитанников - на среднем уровне, у 22,6% обучающихся - низкий уровень сформированных знаний, умений и навыков по образовательному разделу «здоровье».

При сравнении полученных результатов с результатами входного мониторинга можно сделать вывод, что наблюдается отрицательная динамика образовательного раздела «здоровье». Так, увеличилось количество детей с низким уровнем по данному разделу, меньше обучающихся стало со средним и высоким уровнем знаний, умений и навыков. Наибольшее количество воспитанников, показавших низкие результаты по образовательному разделу «здоровье», выявлены в МБДОУ детский сад № 4 «Ласточка» (6 чел./19,4%).

Сравнивая результаты входного и итогового мониторинга по разделу «физическая культура», наблюдается положительная динамика. Обучающихся с высоким уровнем развития знаний, умений и навыков стало больше (26,7% - в начале года, 35,5% - в конце года). Снизилось количество обучающихся с 26,7% в начале года до 19,4% в конце года, показавших низкий уровень развития знаний, умений и навыков. Обучающихся, показавших средний уровень развития по образовательному разделу «физическая культура», по прежнему 14 человек, что подтверждается результатами входного мониторинга.

Снижение динамики по образовательному разделу «здоровье» можно объяснить частыми заболеваниями детей данного возраста в течение учебного года, отсутствием профилактики закаливания со стороны родителей.

Итоги мониторинга по образовательной области «Социально-коммуникативное развитие»



Анализ уровня знаний по образовательной области «Социально-коммуникативное развитие» показал, что у большинства воспитанников знания, умения, навыки по данной области сформированы на среднем и высоком уровне. Однако, достаточно высокими остаются показатели низкого уровня сформированных знаний, умений и навыков по образовательным разделам «социализация» и «безопасность» - по 25,8% обучающихся, и 32,3% детей показали низкий уровень развития по образовательному разделу «труд» (по результатам входного мониторинга данные были ниже – 23,3%).

Наблюдается снижение доли детей, показавших высокий уровень знаний, умений и навыков по образовательному разделу «социализация» с 33,3% до 22,3%. Вместе с тем, можно отметить увеличение доли обучающихся с 38,7% до 51,6%, показавших средний уровень развития знаний, умений и навыков по данному образовательному разделу.

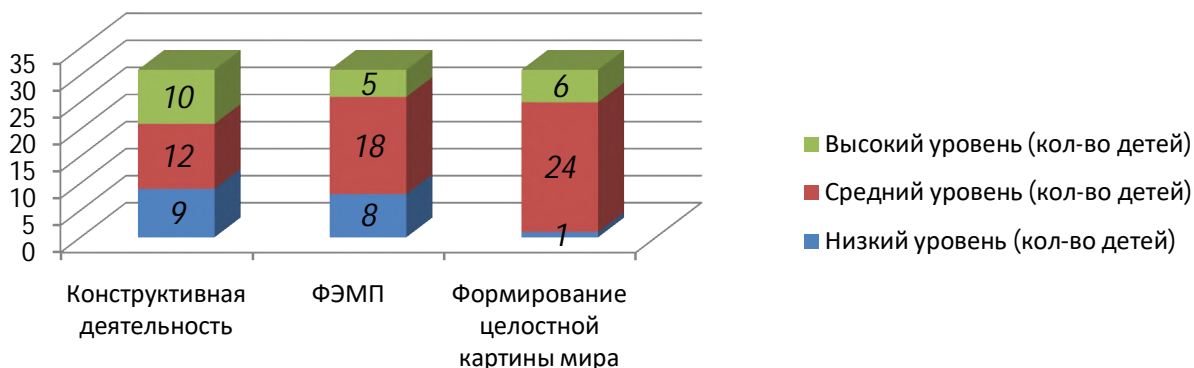
Анализируя данные, полученные в начале учебного года, с данными, полученными в конце учебного года по образовательному разделу «труд» можно сделать вывод, что доля детей с высоким уровнем сформированных знаний, умений и навыков повысилась незначительно: с 19,9% до 22,6%. Вместе с тем, снизился процент детей, показавших средний уровень развития знаний, умений и навыков по данному образовательному разделу: с 56,7% до 45,2%.

Сравнивая результаты входного и итогового мониторинга по образовательному разделу «безопасность», можно сделать вывод о положительной динамике данного показателя. Увеличилась

доля обучающихся, достигших к концу учебного года высокого уровня развития знаний, умений и навыков с 19,9% до 25,8%; среднего уровня - с 46,6% до 48,4%.

Наибольшее количество детей, показавших по итогам мониторинга низкие образовательные результаты, это обучающиеся МБДОУ детский сад № 4 «Ласточка» (воспитатели: Белякова И. И., Беляева А. С.).

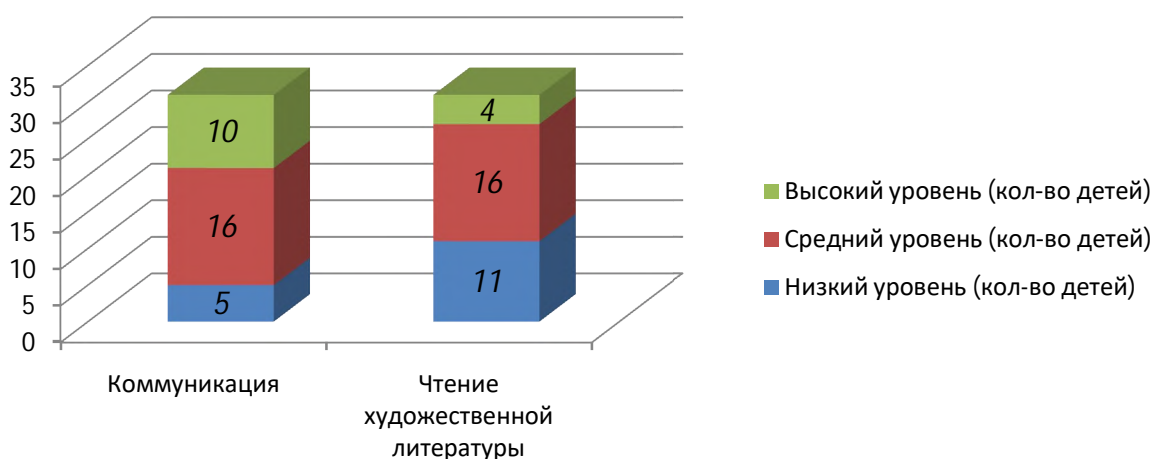
Итоги мониторинга по образовательной области «Познавательное развитие»



Анализ уровня знаний образовательной области «Познавательное развитие» показал, что у 32,3% обучающихся знания, умения и навыки сформированы на высоком уровне, у 45,2% - на среднем уровне и 22,6% обучающихся имеют низкий уровень знаний, умений и навыков по образовательной области.

Сравнивая результаты итогового и входного мониторингов, можно сделать следующий вывод: в образовательных разделах «конструктивная деятельность» и «формирование целостной картины мира» наблюдается положительная динамика в развитии обучающихся. В образовательном разделе «формирование элементарных математических представлений» наблюдается незначительная отрицательная динамика.

Итоги мониторинга по образовательной области «Речевое развитие»

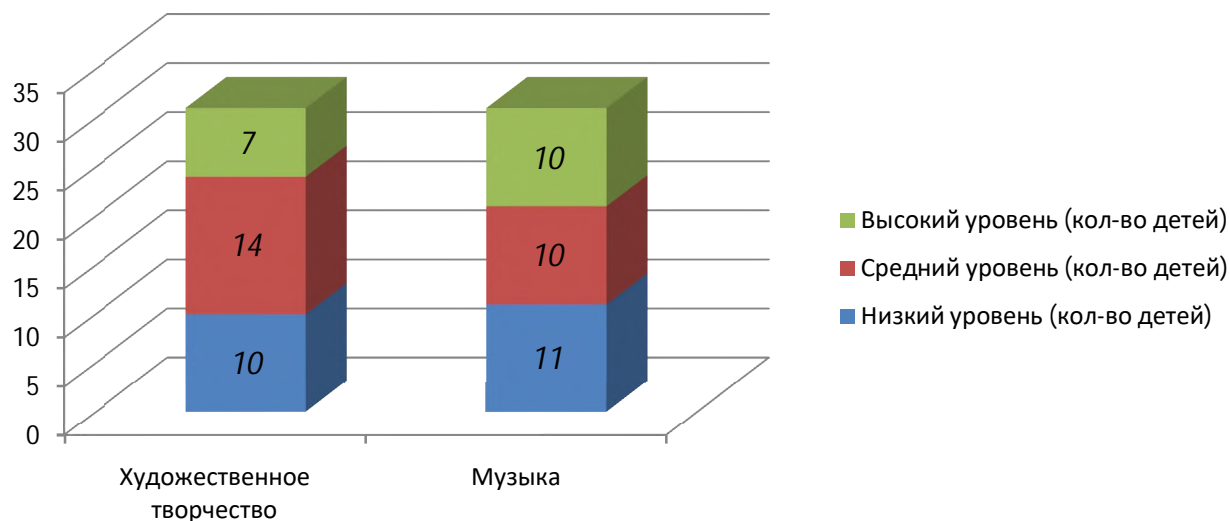


Анализ уровня знаний по образовательной области «Речевое развитие» показал, что у 32,3% обучающихся группы младшего дошкольного возраста знания, умения, навыки сформированы на высоком уровне, у 38,7% обучающихся на среднем уровне, у 29% на низком уровне.

При сравнении полученных результатов итогового мониторинга с результатами входного мониторинга можно сделать вывод, что у обучающихся наблюдается положительная динамика в освоении образовательного раздела «коммуникация». Снизилась доля обучающихся с низкими результатами освоения ФОП ДО по данному разделу с 26,7% до 16,1%. Заметен рост числа обучающихся, показавших средний уровень развития (13 чел. в начале года и 16 чел. в конце года) и

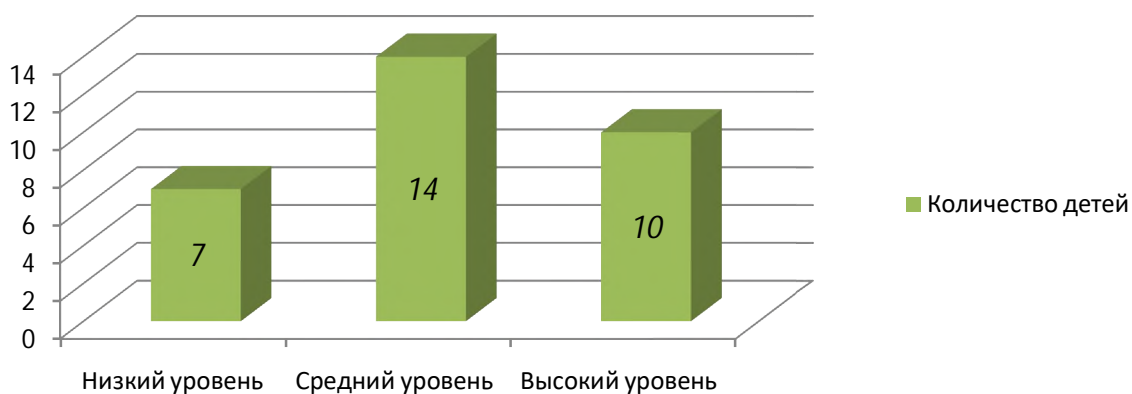
высокий уровень развития знаний, умений и навыков (9 чел. в начале года и 10 чел. в конце года). Анализируя и сравнивая данные мониторинга по образовательному разделу «чтение художественной литературы» положительная динамика не наблюдается. Следует отметить, что высоким остаётся процент обучающихся (35,5%), показавших низкий уровень развития знаний, умений и навыков по данному образовательному разделу. Наибольшее количество детей с низкими результатами образовательной области «речевое развитие» выявлено в МБДОУ детский сад № 4 «Ласточка».

Итоги мониторинга по образовательной области «Художественно-эстетическое развитие»



Анализ уровня знаний по образовательной области «Художественно-эстетическое развитие» показал, что доля обучающихся, имеющих высокий уровень развития составляет 35,5%. У 25,8% обучающихся знания, умения, навыки сформированы на среднем уровне. 38,7% обучающихся показали низкий уровень развития по данной образовательной области. При сравнении полученных результатов с результатами входного мониторинга, можно сделать вывод, что у обучающихся наблюдается положительная динамика в освоении образовательной области «Художественно-эстетическое развитие».

Итоговый результат освоения основной образовательной программы



Анализ представленных результатов при выполнении мониторинга показал: у 32,3%/10 чел. обучающихся младшего дошкольного возраста знания, умения и навыки в освоении ФОП ДО развиты на высоком уровне, у 45,2 %/14 чел. - на среднем уровне. Доля обучающихся, показавших низкие образовательные результаты составляет 22,6%/7 чел. Низкие образовательные результаты по всем образовательным областям показали 5 обучающихся МБДОУ детский сад № 4 «Ласточка» (воспитатели: Белякова И. И., Беляева А. С.).

Выводы:

1. Знания, умения, навыки обучающихся групп младшего дошкольного возраста развиты на высоком и среднем уровнях. Имеются обучающиеся, которые освоили образовательную программу на низком уровне – 7 человек.

2. Наибольшие затруднения возникают у обучающихся при освоении образовательных областей «социально-коммуникативное развитие» и «речевое развитие».

3. При сравнении результатов данного мониторинга с результатами входного мониторинга, проводимого в сентябре – октябре 2023 года, наблюдается значительное повышение уровня знаний у обучающихся МБДОУ детский сад № 2 «Солнышко» и МБДОУ «Барбинский детский сад». Незначительное повышение уровня знаний, умений и навыков наблюдается у обучающихся групп младшего дошкольного возраста МБДОУ детский сад № 3 (д. Бортница), МБДОУ детский сад № 4 «Ласточка», МБДОУ «Рачевский детский сад».

Адресные рекомендации на основании результатов входного мониторинга обучающихся групп младшего дошкольного возраста:

1. Руководителям и старшим воспитателям учреждений провести детальный анализ результатов мониторинга и рассмотреть их на совещании при заведующей. Дать рекомендации педагогам для корректировки дальнейшей работы с воспитанниками.

2. Педагогам учреждений, на основании полученных результатов, необходимо провести анализ для выявления причин низкого уровня знаний, умений и навыков обучающихся. Внести необходимые изменения в рабочие программы. Вести индивидуальные маршруты усвоения программного материала по проблемным образовательным областям.

3. Руководителю и старшему воспитателю МБДОУ детский сад № 4 «Ласточка» провести детальный анализ результатов мониторинга обучающихся групп младшего дошкольного возраста, выявить проблемы, возникающие при обучении воспитанников, скорректировать работу педагогов на следующий учебный год, для повышения уровня знаний, умений и навыков дошкольников.

4. Рекомендации по использованию успешных практик: организовать трансляцию работы на заседаниях окружных методических объединений воспитателей Никитиной Светланы Анатольевны, воспитателя МБДОУ детский сад № 2 «Солнышко», Поборской Елены Александровны, воспитателя - МБДОУ «Барбинский детский сад», как показавших лучшие результаты по итогам мониторинга показателей образовательных достижений воспитанников.

**Справка по результатам итогового мониторинга, проведенного в группах
среднего дошкольного возраста (4 – 5 лет) дошкольных образовательных учреждений и
общеобразовательных учреждений Краснохолмского муниципального округа
в 2023 - 2024 учебном году**

Сроки проведения: май, 2024 год.

Участники мониторингового исследования: воспитанники групп среднего дошкольного возраста дошкольных образовательных учреждений и общеобразовательных учреждений Краснохолмского муниципального округа.

Данные мониторинга были представлены воспитателями дошкольных образовательных учреждений и общеобразовательных учреждений с дошкольной группой Краснохолмского муниципального округа, работающими в соответствующих группах.

Данное мониторинговое исследование проводится в рамках муниципальной системы оценки качества образования.

Цель:

-получение объективной информации по итогам учебного года об уровне достижения образовательных результатов обучающихся, осваивающих образовательные программы дошкольного образования, по 5 образовательным областям: физическое развитие, социально-коммуникативное развитие, познавательное развитие, речевое развитие, художественно-эстетическое развитие, в соответствии с федерального государственного образовательного стандарта дошкольного образования (далее - ФГОС ДО) для эффективного управления качеством образования;

-диагностика затруднений в подготовке обучающихся;

-выявление динамики результатов;

-выявление факторов, влияющих на уровень образовательных достижений обучающихся;

-корректировка деятельности воспитателя в соответствии с результатами мониторингового исследования.

Показатели:

-доля обучающихся (на уровне ОУ/ Краснохолмского муниципального округа), имеющих высокий уровень развития по образовательной области «Физическое развитие» по каждой возрастной группе;

-доля обучающихся (на уровне ОУ/ Краснохолмского муниципального округа), имеющих средний уровень развития по образовательной области «Физическое развитие» по каждой возрастной группе;

-доля обучающихся (на уровне ОУ/ Краснохолмского муниципального округа), имеющих низкий уровень развития по образовательной области «Физическое развитие» по каждой возрастной группе;

-доля обучающихся (на уровне ОУ/ Краснохолмского муниципального округа), имеющих высокий уровень развития по образовательной области «Социально-коммуникативное развитие» по каждой возрастной группе;

-доля обучающихся (на уровне ОУ/ Краснохолмского муниципального округа), имеющих средний уровень развития по образовательной области «Социально-коммуникативное развитие» по каждой возрастной группе;

-доля обучающихся (на уровне ОУ/ Краснохолмского муниципального округа), имеющих низкий уровень развития по образовательной области «Социально-коммуникативное развитие» по каждой возрастной группе;

-доля обучающихся (на уровне ОУ/ Краснохолмского муниципального округа), имеющих высокий уровень развития по образовательной области «Познавательное развитие» по каждой возрастной группе;

-доля обучающихся (на уровне ОУ/ Краснохолмского муниципального округа), имеющих средний уровень развития по образовательной области «Познавательное развитие» по каждой возрастной группе;

-доля обучающихся (на уровне ОУ/ Краснохолмского муниципального округа), имеющих низкий уровень развития по образовательной области «Познавательное развитие» по каждой возрастной группе;

- доля обучающихся (на уровне ОУ/ Краснохолмского муниципального округа), имеющих высокий уровень развития по образовательной области «Речевое развитие» по каждой возрастной группе;
- доля обучающихся (на уровне ОУ/ Краснохолмского муниципального округа), имеющих средний уровень развития по образовательной области «Речевое развитие» по каждой возрастной группе;
- доля обучающихся (на уровне ОУ/ Краснохолмского муниципального округа), имеющих низкий уровень развития по образовательной области «Речевое развитие» по каждой возрастной группе;
- доля обучающихся (на уровне ОУ/ Краснохолмского муниципального округа), имеющих высокий уровень развития по образовательной области «Художественно-эстетическое развитие» по каждой возрастной группе;
- доля обучающихся (на уровне ОУ/ Краснохолмского муниципального округа), имеющих средний уровень развития по образовательной области «Художественно-эстетическое развитие» по каждой возрастной группе;
- доля обучающихся (на уровне ОУ/ Краснохолмского муниципального округа), имеющих низкий уровень развития по образовательной области «Художественно-эстетическое развитие» по каждой возрастной группе;
- качество (%) выполнения заданий по контролируемым элементам содержания и требованиям ФГОС;
- сравнение результатов входного и итогового мониторинга, изменение уровня достижения образовательных результатов обучающихся.

Методы сбора и обработки информации: сбор данных, анализ полученных данных.

Организация мониторинга:

Данный мониторинг проводился в 4 дошкольных образовательных учреждениях Краснохолмского муниципального округа:

- МБДОУ детский сад № 2 «Солнышко», МБДОУ детский сад № 4 «Ласточка», МБДОУ «Барбинский детский сад», МБДОУ «Рачевский детский сад».
- В МБДОУ детский сад № 3 «Малышок», МБОУ «Хабовская оош» (дошкольная группа) мониторинг не проводился в связи с отсутствием детей данного возраста.

Анализ мониторинга в группах младшего дошкольного возраста

Паспорт участников исследования:

Списочный состав воспитанников – 52 человека

Участвовали в мониторинге – 50 человека

Не участвовали в мониторинге – 2 человек.

Мониторинг состоял из 79 критериев развития ребенка по 5 образовательным областям.

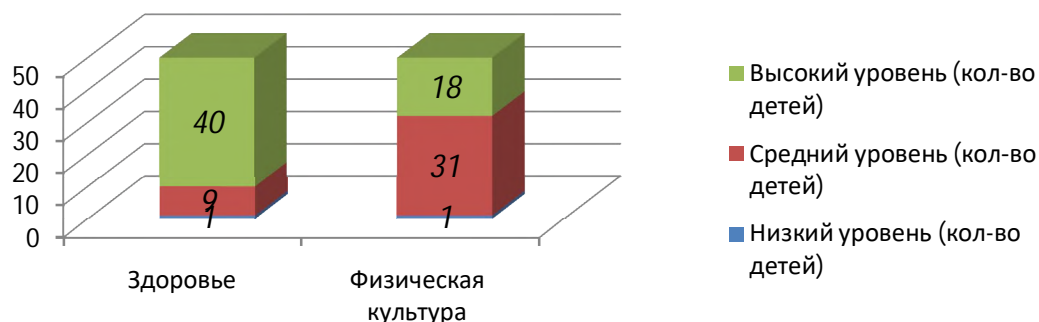
Итоговое оценивание:

«2,1 – 3» - высокий уровень: большинство знаний, умений, навыков сформировано;

«1,5 – 2» - средний уровень: знания, умения, навыки сформированы частично;

«1 – 1,4» - низкий уровень: большинство знаний, навыков, умений не сформированы.

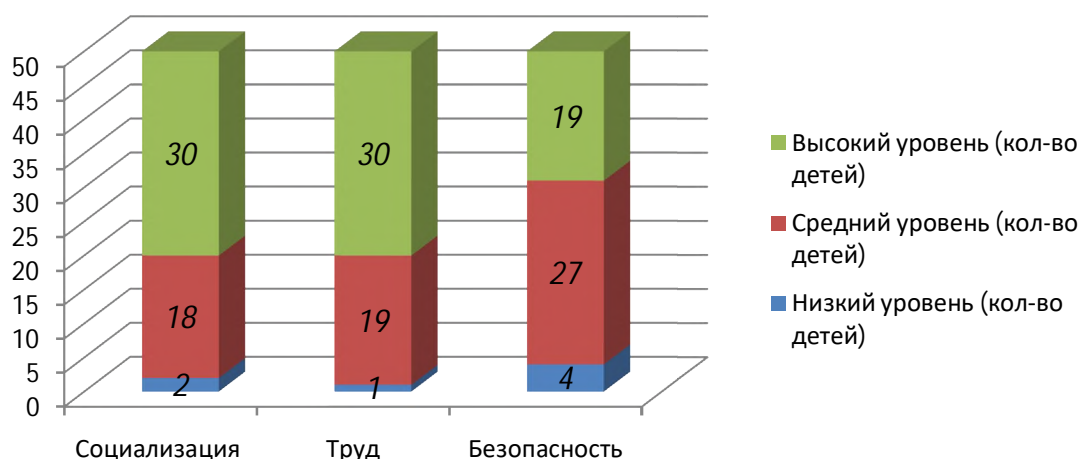
Итоги мониторинга по образовательной области «Физическое развитие»



Анализ уровня знаний, умений и навыков по образовательной области «Физическое развитие» показал, что у большинства воспитанников (74%) знания, умения, навыки по данной области сформированы на высоком уровне, у 24% - на среднем уровне и у 2% (1 чел.) на низком уровне. У 80% детей высокий уровень освоения образовательного раздела «здоровье». 62% детей имеют высокий уровень освоения образовательного раздела «физическая культура». Имеется обучающийся (МБДОУ детский сад № 4 «Ласточка») с низким уровнем сформированных знаний, умений и навыков. При сравнении полученных результатов с результатами входного мониторинга, можно

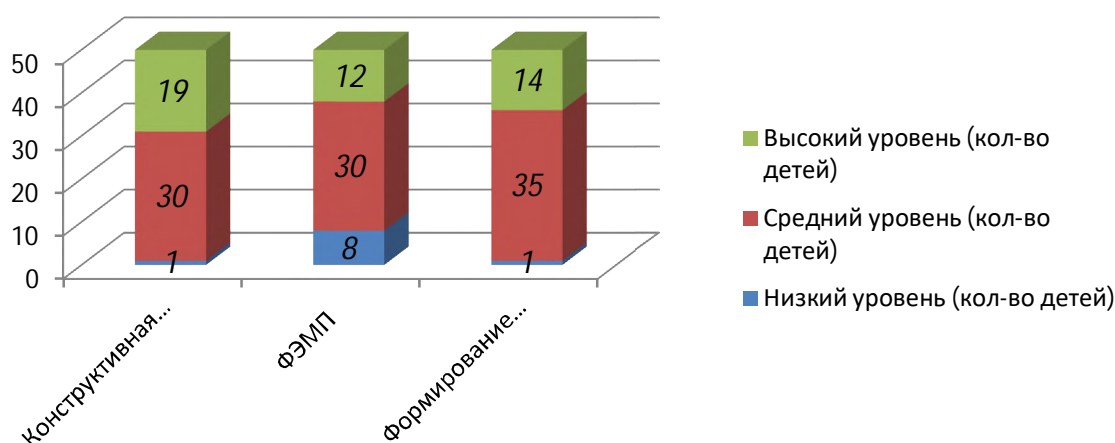
сделать вывод, что у обучающихся наблюдается положительная динамика в освоении образовательной области «Физическое развитие».

Итоги мониторинга по образовательной области «Социально-коммуникативное развитие»



Анализ уровня знаний по образовательной области «Социально-коммуникативное развитие» показал, что у 64 % воспитанников высокий уровень знаний, умений и навыков по данной образовательной области, у 34% - средний уровень, 2% (1чел.) – низкий уровень. 8 % обучающихся испытывают затруднения при освоении учебного материала по образовательной области «безопасность», 4 % обучающихся по образовательному разделу «социализация», 2% обучающихся испытывают затруднения в освоении образовательного раздела «труд». При сравнении полученных результатов с результатами входного мониторинга можно сделать вывод, что значительно уменьшилось количество дошкольников с низким уровнем сформированных знаний, умений и навыков по образовательным разделам «социализация», «труд» и «безопасность». При освоении образовательной области «Социально-коммуникативное развитие» у обучающихся наблюдается положительная динамика.

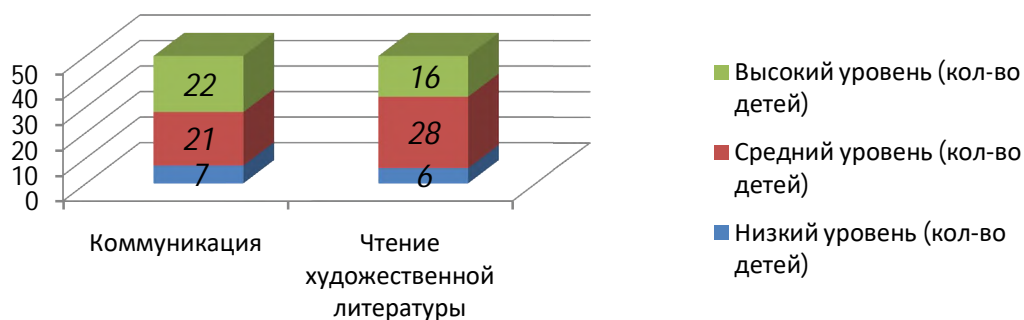
Итоги мониторинга по образовательной области «Познавательное развитие»



Анализ уровня знаний по образовательной области «Познавательное развитие» показал, что доля обучающихся с высоким уровнем развития составляет 34%, со средним уровнем - 64% и с низким уровнем развития – 2%. Сравнивая результаты входного и итогового мониторингов, можно сделать вывод о том, что наблюдается положительная динамика в освоении образовательной области «Познавательное развитие». Анализируя образовательные разделы данной области можно сказать, что высокий уровень знаний, умений и навыков достигнут у 38% обучающихся по образовательному разделу «конструктивная деятельность», у 24% обучающихся по образовательному разделу «ФЭМП», у 28% - по разделу «формирование целостной картины мира». По 60 % обучающихся достигли среднего уровня развития знаний, умений и навыков по образовательным разделам

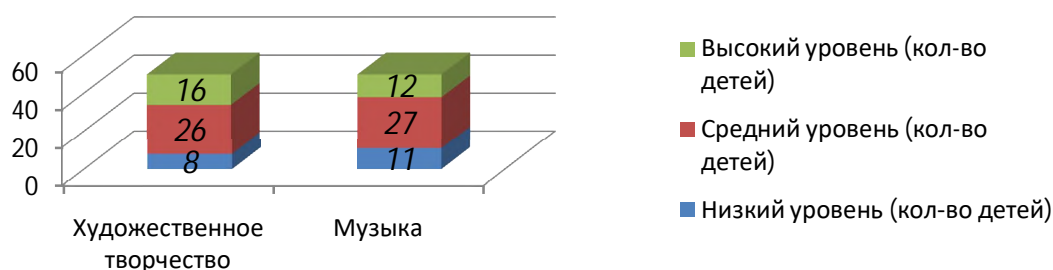
«конструктивная деятельность» и «ФЭМП» и 70% обучающихся - по разделу «формирование целостной картины мира». Следует отметить, что по образовательному разделу «ФЭМП» остается 16% обучающихся с низким уровнем сформированных знаний, умений и навыков, по 2% обучающихся испытывают затруднения в освоении образовательных разделов «конструктивная деятельность» и «формирование целостной картины мира».

Итоги мониторинга по образовательной области «Речевое развитие»



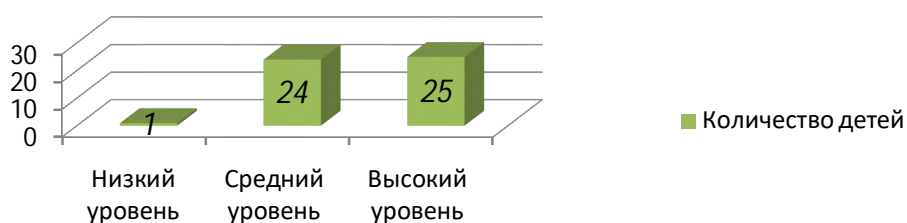
Анализ уровня знаний по образовательной области «Речевое развитие» показал, что доля обучающихся с высоким уровнем развития составляет 42%, доля обучающихся со средним уровнем развития – 46% и доля обучающихся с низким уровнем развития знаний, умений и навыков по данной образовательной области составляет 12%. Анализируя образовательные разделы области, можно сделать следующие выводы: 44 % воспитанников групп среднего дошкольного возраста знания, умения, навыки по образовательному разделу «коммуникация» сформированы на высоком уровне у 42 % на среднем уровне. У 56% дошкольников средний уровень освоения образовательного раздела «чтение художественной литературы». Остаётся 14% обучающихся с низким уровнем развития знаний, умений и навыков по образовательному разделу «коммуникация» и 12% по разделу «чтение художественной литературы». Эти результаты намного ниже тех, что были получены во входном мониторинге. При сравнении полученных результатов с результатами входного мониторинга можно сделать вывод, что у обучающихся наблюдается положительная динамика в освоении образовательной области «Речевое развитие».

Итоги мониторинга по образовательной области «Художественно-эстетическое развитие»



Анализ освоения образовательной области «Художественно-эстетическое развитие» показал, что доля обучающихся достигших высокого уровня в освоении образовательной области составляет 28%, доля обучающихся, достигших среднего уровня – 56%, низкого уровня – 16%. Анализируя образовательные разделы области, можно сказать, что у 54 % обучающихся знания, умения, навыки по образовательному разделу «музыка» сформированы на среднем уровне. У 52% детей средний уровень знаний, умений и навыков по образовательному разделу «художественное творчество». С низким уровнем знаний, умений и навыков по образовательному разделу «музыка» 22% обучающихся, по разделу «художественное творчество» - 16%. Эти показатели немного ниже тех, которые были получены во входном мониторинге. Сравнивая результаты входного и итогового мониторингов, можно сделать вывод о том, что наблюдается положительная динамика в освоении обучающимися образовательной области «Художественно-эстетическое развитие».

Итоговый результат освоения основной образовательной программы



Анализ представленных результатов при выполнении мониторинга показал: у 50 % обучающихся знания, умения, навыки развиты на высоком уровне, у 48 % воспитанников знания, умения, навыки сформированы на среднем уровне. Остаётся 2%/1 чел. полностью освоивших образовательную программу на низком уровне.

Выводы:

Знания, умения, навыки воспитанников групп среднего дошкольного возраста развиты на среднем и высоком уровнях практически в равных долях.

Наибольшие затруднения возникают у обучающихся средних групп при освоении образовательных областей «художественно-эстетическое развитие» и «речевое развитие». Больше всего трудностей у обучающихся вызывают следующие образовательные разделы «музыка», «художественное творчество», «формирование элементарных математических представлений», «коммуникация», «чтение художественной литературы».

При сравнении результатов данного мониторинга с результатами входного мониторинга, проводимого в сентябре 2023 года, наблюдается положительная динамика уровня знаний обучающихся средних групп дошкольных образовательных учреждений Краснохолмского муниципального округа.

В МБДОУ детский сад № 4 «Ласточка» выявлен один обучающийся, который показал низкий уровень знаний, умений и навыков по всем образовательным областям.

Адресные рекомендации на основании результатов итогового мониторинга обучающихся групп среднего дошкольного возраста:

1. Руководителям и старшим воспитателям учреждений провести детальный анализ результатов мониторинга и рассмотреть их на совещании при заведующей. Дать рекомендации педагогам для корректировки дальнейшей работы с воспитанниками.

2. Педагогам учреждений, на основании полученных результатов, необходимо провести детальный анализ для выявления причин низкого уровня знаний, умений и навыков обучающихся. Внести необходимые изменения в рабочие программы. Вести индивидуальные маршруты усвоения программного материала по проблемным образовательным областям «художественно-эстетическое развитие» и «речевое развитие».

3. Руководителям и старшему воспитателю МБДОУ детский сад № 4 «Ласточка» провести детальный анализ результатов мониторинга обучающихся групп среднего возраста, выявить проблемы, возникающие при обучении детей, скорректировать работу педагогов на следующий учебный год, для повышения уровня знаний, умений и навыков дошкольников.

4. Рекомендации по использованию успешных практик: организовать трансляцию работы на заседаниях окружных методических объединений воспитателя Галкиной Надежды Викторовны, воспитателя МБДОУ «Рачевский детский сад» и Костеревой Елены Николаевны, воспитателя МБДОУ детский сад № 2 «Солнышко», как показавших лучшие результаты по итогам мониторинга показателей образовательных достижений воспитанников.

Справка по результатам итогового мониторинга, проведенного в группах старшего дошкольного возраста (5 – 6 лет) дошкольных образовательных учреждений и общеобразовательных учреждений Краснохолмского муниципального округа в 2023 - 2024 учебном году

Сроки проведения: май, 2024 год.

Участники мониторингового исследования: воспитанники групп старшего дошкольного возраста дошкольных образовательных учреждений и общеобразовательных учреждений Краснохолмского муниципального округа.

Данные мониторинга были представлены воспитателями дошкольных образовательных учреждений и общеобразовательных учреждений с дошкольной группой Краснохолмского муниципального округа, работающими в соответствующих группах.

Данное мониторинговое исследование проводится в рамках муниципальной системы оценки качества образования.

Цель:

-получение объективной информации по итогам учебного года об уровне достижения образовательных результатов обучающихся, осваивающих образовательные программы дошкольного образования, по 5 образовательным областям: физическое развитие, социально-коммуникативное развитие, познавательное развитие, речевое развитие, художественно-эстетическое развитие, в соответствии с федерального государственного образовательного стандарта дошкольного образования (далее - ФГОС ДО) для эффективного управления качеством образования;

-диагностика затруднений в подготовке обучающихся;

-выявление динамики результатов;

-выявление факторов, влияющих на уровень образовательных достижений обучающихся;

-корректировка деятельности воспитателя в соответствии с результатами мониторингового исследования.

Показатели:

-доля обучающихся (на уровне ОУ/ Краснохолмского муниципального округа), имеющих высокий уровень развития по образовательной области «Физическое развитие» по каждой возрастной группе;

-доля обучающихся (на уровне ОУ/ Краснохолмского муниципального округа), имеющих средний уровень развития по образовательной области «Физическое развитие» по каждой возрастной группе;

-доля обучающихся (на уровне ОУ/ Краснохолмского муниципального округа), имеющих низкий уровень развития по образовательной области «Физическое развитие» по каждой возрастной группе;

-доля обучающихся (на уровне ОУ/ Краснохолмского муниципального округа), имеющих высокий уровень развития по образовательной области «Социально-коммуникативное развитие» по каждой возрастной группе;

-доля обучающихся (на уровне ОУ/ Краснохолмского муниципального округа), имеющих средний уровень развития по образовательной области «Социально-коммуникативное развитие» по каждой возрастной группе;

-доля обучающихся (на уровне ОУ/ Краснохолмского муниципального округа), имеющих низкий уровень развития по образовательной области «Социально-коммуникативное развитие» по каждой возрастной группе;

-доля обучающихся (на уровне ОУ/ Краснохолмского муниципального округа), имеющих высокий уровень развития по образовательной области «Познавательное развитие» по каждой возрастной группе;

-доля обучающихся (на уровне ОУ/ Краснохолмского муниципального округа), имеющих средний уровень развития по образовательной области «Познавательное развитие» по каждой возрастной группе;

-доля обучающихся (на уровне ОУ/ Краснохолмского муниципального округа), имеющих низкий уровень развития по образовательной области «Познавательное развитие» по каждой возрастной группе;

- доля обучающихся (на уровне ОУ/ Краснохолмского муниципального округа), имеющих высокий уровень развития по образовательной области «Речевое развитие» по каждой возрастной группе;
- доля обучающихся (на уровне ОУ/ Краснохолмского муниципального округа), имеющих средний уровень развития по образовательной области «Речевое развитие» по каждой возрастной группе;
- доля обучающихся (на уровне ОУ/ Краснохолмского муниципального округа), имеющих низкий уровень развития по образовательной области «Речевое развитие» по каждой возрастной группе;
- доля обучающихся (на уровне ОУ/ Краснохолмского муниципального округа), имеющих высокий уровень развития по образовательной области «Художественно-эстетическое развитие» по каждой возрастной группе;
- доля обучающихся (на уровне ОУ/ Краснохолмского муниципального округа), имеющих средний уровень развития по образовательной области «Художественно-эстетическое развитие» по каждой возрастной группе;
- доля обучающихся (на уровне ОУ/ Краснохолмского муниципального округа), имеющих низкий уровень развития по образовательной области «Художественно-эстетическое развитие» по каждой возрастной группе;
- качество (%) выполнения заданий по контролируемым элементам содержания и требованиям ФГОС;
- сравнение результатов входного и итогового мониторинга, изменение уровня достижения образовательных результатов обучающихся.

Методы сбора и обработки информации: сбор данных, анализ полученных данных.

Организация мониторинга:

Данный мониторинг проводился в 5 дошкольных образовательных учреждениях и 1 общеобразовательном учреждении с дошкольной группой Краснохолмского муниципального округа:

- МБДОУ детский сад № 2 «Солнышко», МБДОУ детский сад № 3 «Малышок», МБДОУ детский сад № 4 «Ласточка», МБДОУ «Барбинский детский сад», МБДОУ «Рачевский детский сад», МБОУ «Хабоцкая оош».

Анализ мониторинга в группах младшего дошкольного возраста

Паспорт участников исследования:

Списочный состав воспитанников – 57 человек

Участвовали в мониторинге – 56 человек

Не участвовал в мониторинге – 1 человек.

Мониторинг состоял из 79 критериев развития ребенка по 5 образовательным областям.

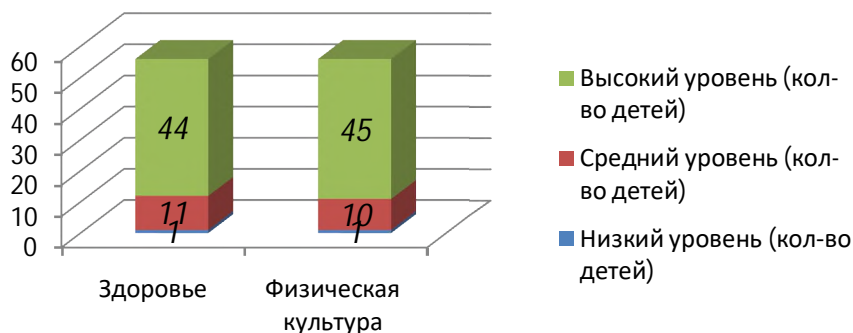
Итоговое оценивание:

«2,1 –3» - высокий уровень: большинство знаний, умений, навыков сформировано;

«1,5 – 2» - средний уровень: знания, умения, навыки сформированы частично;

«1 – 1,4» - низкий уровень: большинство знаний, навыков, умений не сформированы.

Итоги мониторинга по образовательной области «Физическое развитие»

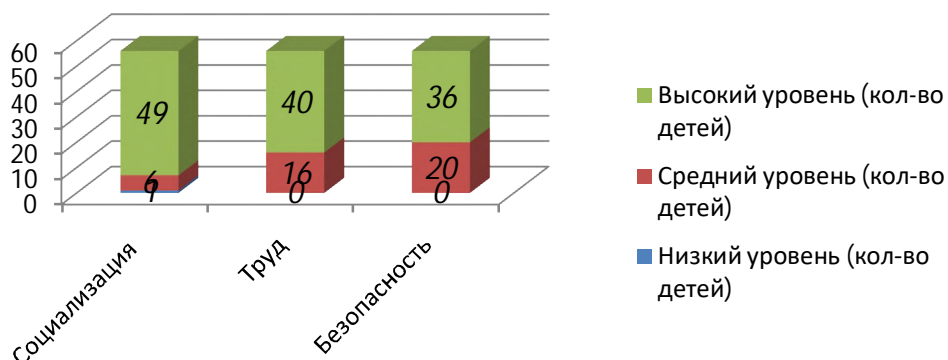


Анализ уровня знаний по образовательной области «Физическое развитие» показал, что доля обучающихся знания, умения, навыки которых по данной области сформированы на высоком уровне составляет 83,9%, доля обучающихся, освоивших образовательную область на среднем уровне составляет 16,1%, доля обучающихся, освоивших образовательную область на низком уровне составляет 0%.

Следует отметить, что у большей части обучающихся знания, умения и навыки по образовательным разделам «здоровье» и «физическая культура» развиты на высоком уровне. В МБДОУ детский сад № 2 «Солнышко» имеются два ребенка, которые освоили образовательные разделы на низком уровне.

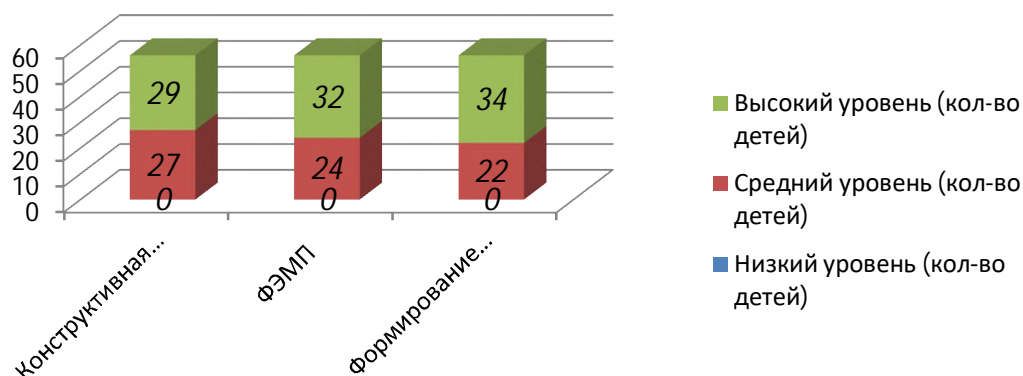
При сравнении полученных результатов с результатами входного мониторинга можно сделать вывод, что у обучающихся наблюдается положительная динамика в освоении образовательной области «физическое развитие».

Итоги мониторинга по образовательной области «Социально-коммуникативное развитие»



Анализ уровня знаний по образовательной области «Социально-коммуникативное развитие» показал, что доля обучающихся освоивших образовательную область на высоком уровне составляет 86%, доля обучающихся, достигших среднего уровня, составляет 14%; доля обучающихся, освоивших образовательную область на низком уровне составляет 0%. У большинства воспитанников уровень знаний, умений и навыков высокий. У одного обучающегося из МБДОУ детский сад № 2 «Солнышко» есть затруднения в освоении образовательного раздела «социализация». При сравнении полученных результатов с результатами входного мониторинга можно сделать вывод, что у обучающихся наблюдается положительная динамика в освоении образовательной области «социально-коммуникативное развитие».

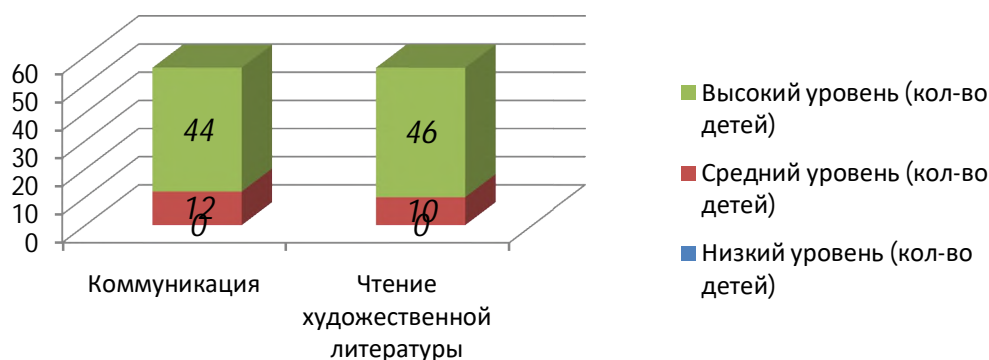
Итоги мониторинга по образовательной области «Познавательное развитие»



Анализ уровня знаний по образовательной области «Познавательное развитие» показал, что у большинства воспитанников (59%) знания, умения и навыки сформированы на высоком уровне, у 41,1% знания, умения и навыки сформированы на среднем уровне. Обучающихся, знания, умения и навыки которых сформированы на низком уровне, нет.

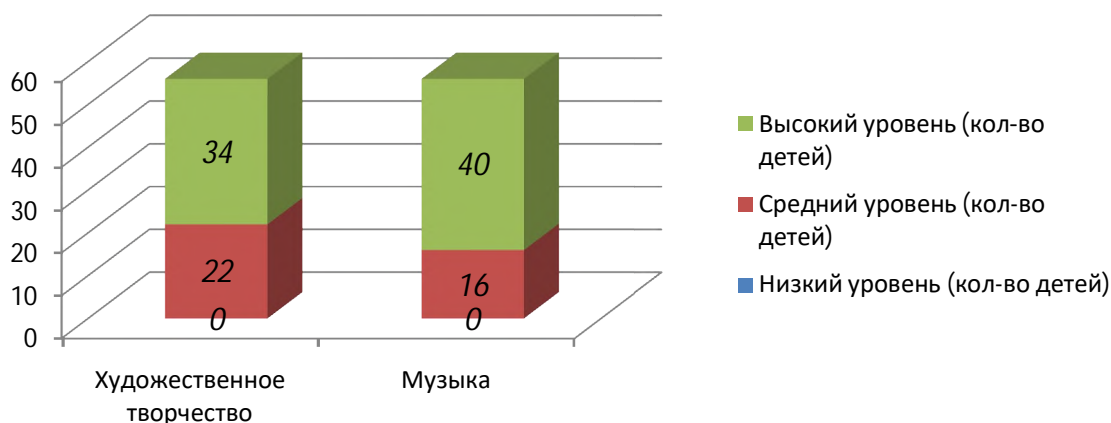
При сравнении полученных результатов с результатами входного мониторинга можно сделать вывод, что у обучающихся наблюдается положительная динамика в освоении образовательной области «Познавательное развитие».

Итоги мониторинга по образовательной области «Речевое развитие»



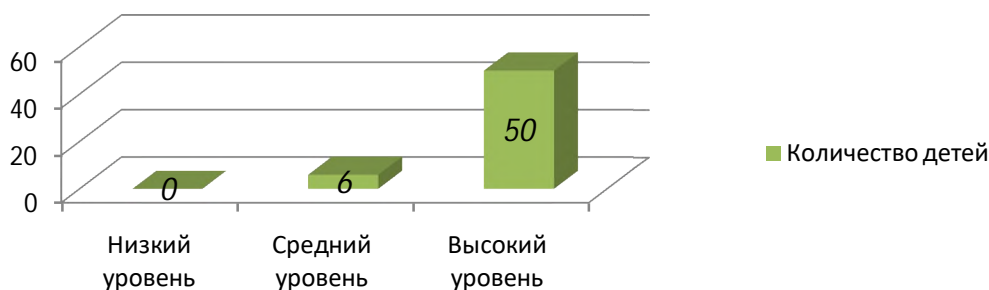
Анализ уровня знаний по образовательной области «Речевое развитие» показал, что доля обучающихся, имеющих высокий уровень развития составляет 84%, доля обучающихся, имеющих средний уровень развития, составляет 16%. Обучающихся, имеющих низкий уровень развития нет. При сравнении полученных результатов с результатами входного мониторинга можно сделать вывод, что у обучающихся наблюдается положительная динамика в освоении образовательной области «Речевое развитие».

Итоги мониторинга по образовательной области «Художественно-эстетическое развитие»



Анализ уровня знаний, умений и навыков по образовательной области «Художественно-эстетическое развитие» показал, что у воспитанников старших групп знания, умения, навыки по данной образовательной области сформированы на высоком и среднем уровне. При сравнении полученных результатов с результатами входного мониторинга можно сделать вывод, что у обучающихся наблюдается положительная динамика в освоении образовательной области «Художественно-эстетическое развитие».

Итоговый результат освоения основной образовательной программы



Анализ представленных результатов при выполнении мониторинга показал: у 89 % обучающихся знания, умения, навыки развиты на высоком уровне, у 11 % обучающихся знания, умения, навыки сформированы на среднем уровне. Обучающихся, которые показали низкий уровень сформированных знаний, умений и навыков, нет. При сравнении полученных результатов с результатами входного мониторинга можно сделать вывод, что у обучающихся наблюдается положительная динамика в освоении образовательной программы.

Выводы:

Знания, умения, навыки большинства воспитанников групп старшего дошкольного возраста развиты на высоком уровне.

При сравнении результатов данного мониторинга с результатами входного мониторинга, проводимого в сентябре 2023 года, наблюдается положительная динамика по уровням сформированных знаний, умений и навыков у воспитанников старшего дошкольного возраста.

В МБДОУ детский сад № 2 «Солнышко» у 1 обучающегося имеются затруднения уровня знаний, умений и навыков по образовательным разделам «здоровье» и «социализация» и одна обучающаяся имеет затруднения в образовательном разделе «физическая культура».

Адресные рекомендации на основании результатов входного мониторинга обучающихся групп старшего дошкольного возраста:

1. Руководителям и старшим воспитателям учреждений провести детальный анализ результатов мониторинга и рассмотреть их на совещании при заведующей. Дать рекомендации педагогам для корректировки дальнейшей работы с воспитанниками.

2. Педагогам учреждений, на основании полученных результатов, необходимо провести тщательный анализ для выявления причин низкого и среднего уровня знаний, умений и навыков некоторых обучающихся. Внести необходимые изменения в рабочие программы. Вести индивидуальные маршруты усвоения программного материала по проблемным образовательным областям.

3. Руководителю и старшему воспитателю МБДОУ детский сад № 2 «Солнышко» скорректировать работу педагога, на следующий учебный год, согласно выявленным причинам, с детьми, показавшими низкий уровень знаний по образовательной области «физическое развитие».

5. Рекомендации по использованию успешных практик: организовать трансляцию опыта работы на заседаниях окружных методических объединений воспитателей: Соколовой Екатерины Ивановны (МБДОУ детский сад № 2 «Солнышко»), Щукиной Ольги Николаевны (МБДОУ детский сад № 3 «Малышок»), Комаровой Нины Васильевны (МБОУ «Хабоцкая оош»), как показавших лучшие результаты по итогам мониторинга показателей образовательных достижений обучающихся старших групп.

Справка по результатам итогового мониторинга, проведенного в подготовительных к школе группах (6 – 7 лет) дошкольных образовательных учреждений и общеобразовательных учреждений Краснохолмского муниципального округа в 2023 - 2024 учебном году

Сроки проведения: май, 2024 год.

Участники мониторингового исследования: воспитанники подготовительных к школе групп дошкольных образовательных учреждений и общеобразовательных учреждений Краснохолмского муниципального округа.

Данные мониторинга были представлены воспитателями дошкольных образовательных учреждений и общеобразовательных учреждений с дошкольной группой Краснохолмского муниципального округа, работающими в соответствующих группах.

Данное мониторинговое исследование проводится в рамках муниципальной системы оценки качества образования.

Цель:

-получение объективной информации по итогам учебного года об уровне достижения образовательных результатов обучающихся, осваивающих образовательные программы дошкольного образования, по 5 образовательным областям: физическое развитие, социально-коммуникативное развитие, познавательное развитие, речевое развитие, художественно-эстетическое развитие, в соответствии с федерального государственного образовательного стандарта дошкольного образования (далее - ФГОС ДО) для эффективного управления качеством образования;

-диагностика затруднений в подготовке обучающихся;

-выявление динамики результатов;

-выявление факторов, влияющих на уровень образовательных достижений обучающихся;

-корректировка деятельности воспитателя в соответствии с результатами мониторингового исследования.

Показатели:

-доля обучающихся (на уровне ОУ/ Краснохолмского муниципального округа), имеющих высокий уровень развития по образовательной области «Физическое развитие» по каждой возрастной группе;

-доля обучающихся (на уровне ОУ/ Краснохолмского муниципального округа), имеющих средний уровень развития по образовательной области «Физическое развитие» по каждой возрастной группе;

-доля обучающихся (на уровне ОУ/ Краснохолмского муниципального округа), имеющих низкий уровень развития по образовательной области «Физическое развитие» по каждой возрастной группе;

-доля обучающихся (на уровне ОУ/ Краснохолмского муниципального округа), имеющих высокий уровень развития по образовательной области «Социально-коммуникативное развитие» по каждой возрастной группе;

-доля обучающихся (на уровне ОУ/ Краснохолмского муниципального округа), имеющих средний уровень развития по образовательной области «Социально-коммуникативное развитие» по каждой возрастной группе;

-доля обучающихся (на уровне ОУ/ Краснохолмского муниципального округа), имеющих низкий уровень развития по образовательной области «Социально-коммуникативное развитие» по каждой возрастной группе;

-доля обучающихся (на уровне ОУ/ Краснохолмского муниципального округа), имеющих высокий уровень развития по образовательной области «Познавательное развитие» по каждой возрастной группе;

-доля обучающихся (на уровне ОУ/ Краснохолмского муниципального округа), имеющих средний уровень развития по образовательной области «Познавательное развитие» по каждой возрастной группе;

-доля обучающихся (на уровне ОУ/ Краснохолмского муниципального округа), имеющих низкий уровень развития по образовательной области «Познавательное развитие» по каждой возрастной группе;

- доля обучающихся (на уровне ОУ/ Краснохолмского муниципального округа), имеющих высокий уровень развития по образовательной области «Речевое развитие» по каждой возрастной группе;
- доля обучающихся (на уровне ОУ/ Краснохолмского муниципального округа), имеющих средний уровень развития по образовательной области «Речевое развитие» по каждой возрастной группе;
- доля обучающихся (на уровне ОУ/ Краснохолмского муниципального округа), имеющих низкий уровень развития по образовательной области «Речевое развитие» по каждой возрастной группе;
- доля обучающихся (на уровне ОУ/ Краснохолмского муниципального округа), имеющих высокий уровень развития по образовательной области «Художественно-эстетическое развитие» по каждой возрастной группе;
- доля обучающихся (на уровне ОУ/ Краснохолмского муниципального округа), имеющих средний уровень развития по образовательной области «Художественно-эстетическое развитие» по каждой возрастной группе;
- доля обучающихся (на уровне ОУ/ Краснохолмского муниципального округа), имеющих низкий уровень развития по образовательной области «Художественно-эстетическое развитие» по каждой возрастной группе;
- качество (%) выполнения заданий по контролируемым элементам содержания и требованиям ФГОС;
- сравнение результатов входного и итогового мониторинга, изменение уровня достижения образовательных результатов обучающихся.

Методы сбора и обработки информации: сбор данных, анализ полученных данных.

Организация мониторинга:

Данный мониторинг проводился в 5 дошкольных образовательных учреждениях Краснохолмского муниципального округа:

- МБДОУ детский сад № 2 «Солнышко», МБДОУ детский сад № 3 «Малышок», МБДОУ детский сад № 4 «Ласточка», МБДОУ «Барбинский детский сад», МБДОУ «Рачевский детский сад»

Анализ мониторинга в группах младшего дошкольного возраста

Паспорт участников исследования:

Списочный состав воспитанников – 71 человек

Участвовали в мониторинге – 70 человек

Не участвовали в мониторинге – 1 человек.

Мониторинг состоял из 79 критериев развития ребенка по 5 образовательным областям.

Итоговое оценивание:

«2,1 – 3» - высокий уровень: большинство знаний, умений, навыков сформировано;

«1,5 – 2» - средний уровень: знания, умения, навыки сформированы частично;

«1 – 1,4» - низкий уровень: большинство знаний, навыков, умений не сформированы.

Итоги мониторинга по образовательной области «Физическое развитие»

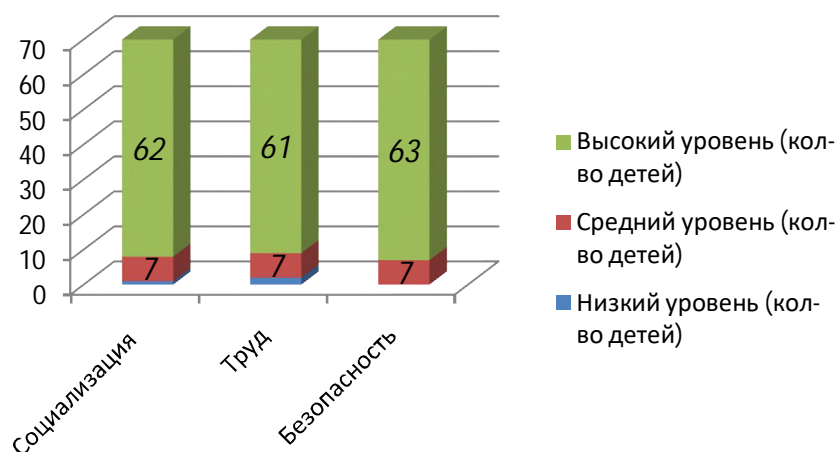


Анализ уровня знаний, умений и навыков по образовательной области «Физическое развитие» показал, что доля обучающихся, освоивших образовательную область на высоком уровне составляет 97%, доля обучающихся, освоивших образовательную область на среднем уровне составляет 3%. Обучающихся, освоивших образовательную область на низком уровне, нет. При сравнении результатов входного и итогового мониторингов, наблюдается положительная динамика в развитии знаний, умений и навыков обучающихся по образовательной области «Физическое развитие».

Анализируя результаты итогового мониторинга по разделам, можно отметить, что образовательный раздел «здоровье» освоен обучающимися подготовительных групп на высоком и среднем уровне. Образовательный раздел «физическая культура» вызывает затруднения у одного обучающегося МБДОУ детский сад № 2 «Солнышко». При сравнении полученных результатов с результатами

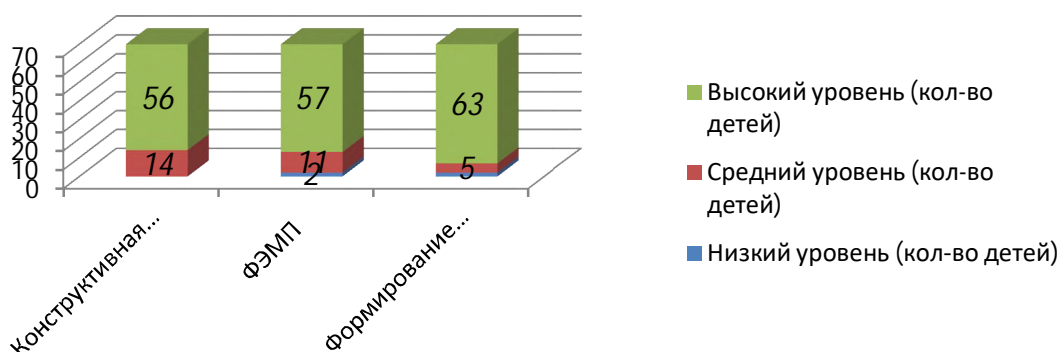
входного мониторинга можно сделать вывод, что у обучающихся наблюдается положительная динамика в освоении образовательных разделов «здоровье» и «физическое развитие».

Итоги мониторинга по образовательной области «Социально-коммуникативное развитие»



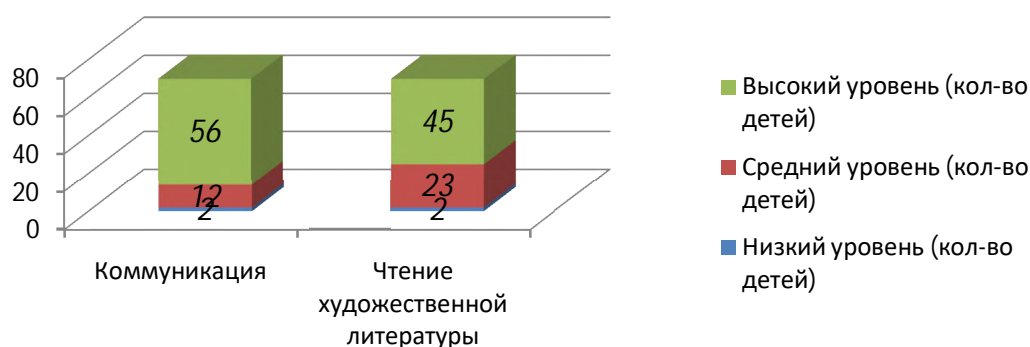
Анализ уровня знаний, умений и навыков по образовательной области «Социально-коммуникативное развитие» показал, что у большинства воспитанников высокий уровень знаний, их доля составляет 93% и 7% дошкольников показали средний уровень сформированных знаний, умений и навыков по данной образовательной области. При сравнении полученных результатов с результатами входного мониторинга можно сделать вывод, что у обучающихся наблюдается положительная динамика в освоении образовательной области «Социально-коммуникативное развитие». Анализируя образовательную область по разделам, можно отметить, что у 1 обучающегося возникают затруднения по освоению образовательных разделов «социализация» и «труд» и 1 обучающийся затрудняется в освоении раздела «труд».

Итоги мониторинга по образовательной области «Познавательное развитие»



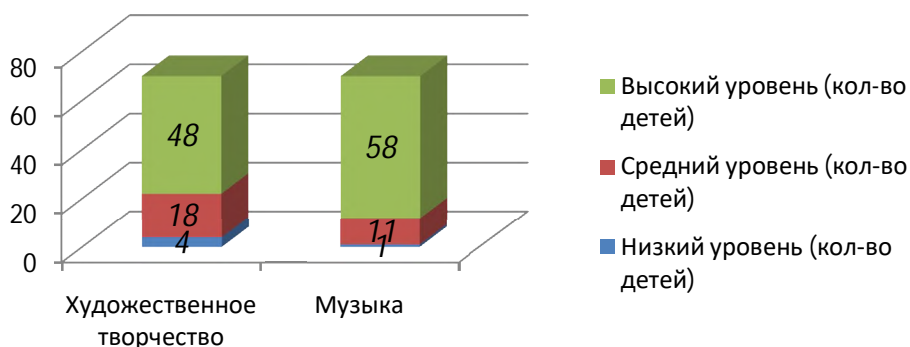
Анализ уровня знаний по образовательной области «Познавательное развитие» показал, 93% воспитанников имеют высокий уровень развития, 4% обучающихся имеют средний уровень развития и 3% имеют низкий уровень развития. 2 обучающихся в МБДОУ детский сад № 2 «Солнышко» показали низкий уровень знаний, умений, навыков по образовательному разделу «формирование элементарных математических представлений» и «формирование целостной картины мира». При сравнении полученных результатов с результатами входного мониторинга, можно сделать вывод, что у обучающихся наблюдается положительная динамика в освоении образовательной области «Познавательное развитие».

Итоги мониторинга по образовательной области «Речевое развитие»



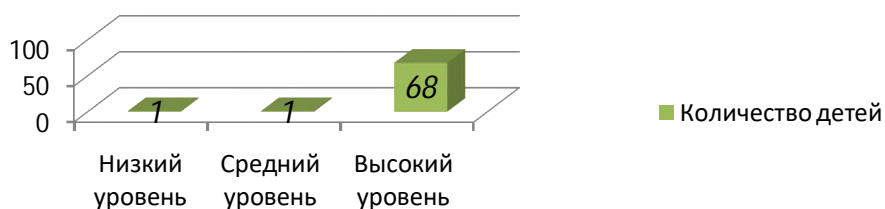
Анализ уровня знаний, умений и навыков по образовательной области «Речевое развитие» показал, что у 84 % обучающихся подготовительных к школе групп знания, умения, навыки сформированы на высоком уровне, у 13% на среднем уровне развития и у 3% обучающихся на низком уровне (2 обучающихся МБДОУ детский сад № 2 «Солнышко»). При сравнении полученных результатов с результатами входного мониторинга, можно сделать вывод, что у обучающихся наблюдается положительная динамика в освоении образовательной области «речевое развитие».

Итоги мониторинга по образовательной области «Художественно-эстетическое развитие»



Анализ уровня знаний, умений и навыков по образовательной области «Художественно-эстетическое развитие» показал, что у 87% обучающихся знания, умения, навыки сформированы на высоком уровне, у 10% обучающихся знания, умения, навыки сформированы на среднем уровне, у 3% обучающихся знания, умения, навыки сформированы на низком уровне. У 6 % обучающихся низкий уровень знаний по образовательному разделу «художественное творчество», у 3% по образовательному разделу «музыка». При сравнении полученных результатов с результатами входного мониторинга, можно сделать вывод, что у обучающихся наблюдается положительная динамика в освоении образовательной области «Художественно-эстетическое развитие».

Итоговый результат освоения основной образовательной программы



Анализ представленных результатов при выполнении мониторинга показал, что в среднем по образовательным учреждениям округа, у воспитанников подготовительных к школе групп знаний, умения и навыки сформированы на высоком уровне (97%). Имеются по одному обучающемуся со средним и низким уровнем знаний. При сравнении полученных результатов с результатами входного мониторинга, можно сделать вывод, что у обучающихся наблюдается положительная динамика в освоении образовательной программы.

Выводы:

- Знания, умения, навыки воспитанников подготовительных к школе групп развиты на высоком уровне.
- Наибольшие затруднений возникают у обучающихся при освоении образовательной области «художественно-эстетическое развитие», «познавательное развитие», «речевое развитие».
- При сравнении результатов данного мониторинга с результатами входного мониторинга, проводимого в сентябре 2023 года, по данной возрастной категории детей значительных отклонений выявлено не было, наблюдается положительная динамика по всем образовательным разделам.
- В МБДОУ детский сад № 2 «Солнышко» выявлен обучающийся, который освоил образовательную программу на низком уровне. Родителям данного ребёнка было рекомендована консультация ПМПк. После посещения ПМПк, обучающемуся рекомендовано повторное обучение по АОП ДО в группе данного возраста.
- Высокий уровень освоения образовательной программы подготовительных к школе групп показали все обучающиеся МБДОУ детский сад № 3 «Малышок», МБДОУ детский сад № 4 «Ласточка», МБДОУ «Барбинский детский сад», МБДОУ «Рачевский детский сад».

Адресные рекомендации на основании результатов входного мониторинга обучающихся подготовительных к школе групп:

- 1. Руководителям и старшим воспитателям** учреждений провести детальный анализ результатов мониторинга и рассмотреть их на совещании при заведующей. Дать рекомендации педагогам для корректировки дальнейшей работы с воспитанниками.
- 2. Педагогам учреждений**, на основании полученных результатов, необходимо провести детальный анализ для выявления причин среднего и низкого уровня знаний, умений и навыков обучающихся по образовательным разделам. Внести необходимые изменения в рабочие программы. Вести индивидуальные образовательные маршруты усвоения программного материала по проблемным образовательным областям и их разделам.
- 3. Портновой Е. А, заведующей МБДОУ детский сад № 2 «Солнышко» и Даниловой С. В., старшему воспитателю** разработать ФАОП и АРП воспитателя для обучающегося, имеющего рекомендации ПМПк.
- 4. Рекомендации по использованию успешных практик:** организовать трансляцию работы на заседаниях окружных методических объединений воспитателей Третьяковой Ольги Сергеевны, воспитателя МБДОУ детский сад № 4 «Ласточка», Плехановой Людмилы Александровны, воспитателя МБДОУ детский сад №3 «Малышок», Поборской Елены Александровны, воспитателя МБДОУ «Барбинский детский сад»; Комаровой Нины Васильевны, воспитателя дошкольной группы МБОУ «Хабовская оош», как показавших лучшие результаты по итогам мониторинга показателей образовательных достижений воспитанников.

Справка по результатам мониторинга определения школьной готовности выпускников дошкольных образовательных учреждений и общеобразовательных учреждений Краснохолмского муниципального округа в 2023 - 2024 учебном году

Сроки проведения: май, 2024 год.

Участники мониторингового исследования: выпускники дошкольных образовательных учреждений и общеобразовательного учреждения Краснохолмского муниципального округа.

Данные мониторинга были представлены воспитателями дошкольных образовательных учреждений и общеобразовательного учреждения с дошкольной группой Краснохолмского муниципального округа, работающими с данными детьми.

Данное мониторинговое исследование проводится в рамках муниципальной системы оценки качества образования.

Цель мониторингового исследования:

- оценка уровня освоения воспитанниками федеральной образовательной программы дошкольного образования;
- определение уровня развития знаний, умений и навыков выпускников;
- проведение итоговой диагностики знаний, умений и учебных действий, связанных с предстоящей деятельностью;
- корректировка деятельности воспитателя в соответствии с результатами мониторингового исследования.

Организация мониторинга:

Данный мониторинг проводился в 5 дошкольных образовательных учреждениях и 1 общеобразовательном учреждении с дошкольной группой Краснохолмского муниципального округа:

- МБДОУ детский сад № 2 «Солнышко», МБДОУ детский сад № 3 «Малышок», МБДОУ детский сад № 4 «Ласточка», МБДОУ «Барбинский детский сад», МБДОУ «Рачевский детский сад», МБОУ «Хабоцкая оош».

Анализ мониторинга показателей определения школьной готовности выпускников образовательных учреждений, реализующих образовательную программу дошкольного образования.

Паспорт участников исследования:

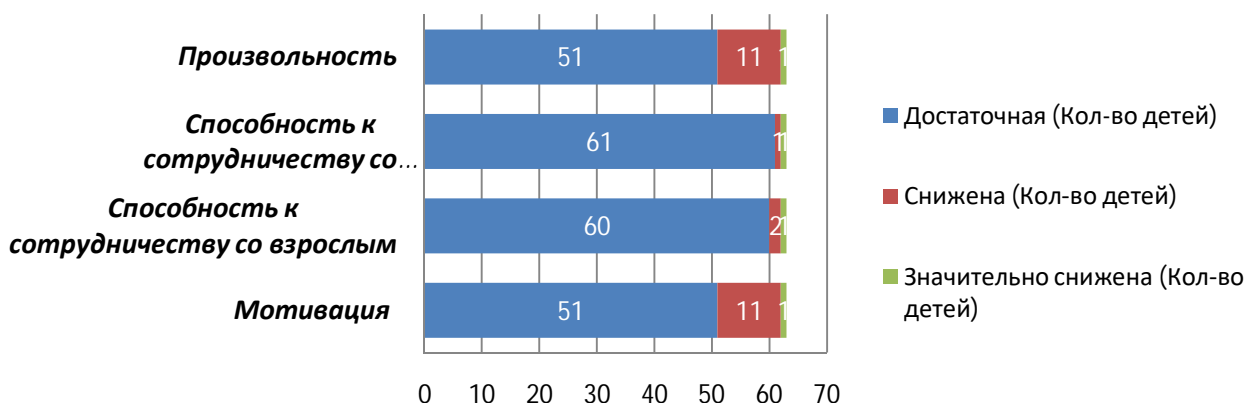
Списочный состав выпускников – 63 человека

Участвовали в мониторинге – 63 человека

Не участвовали в мониторинге – 0 человек.

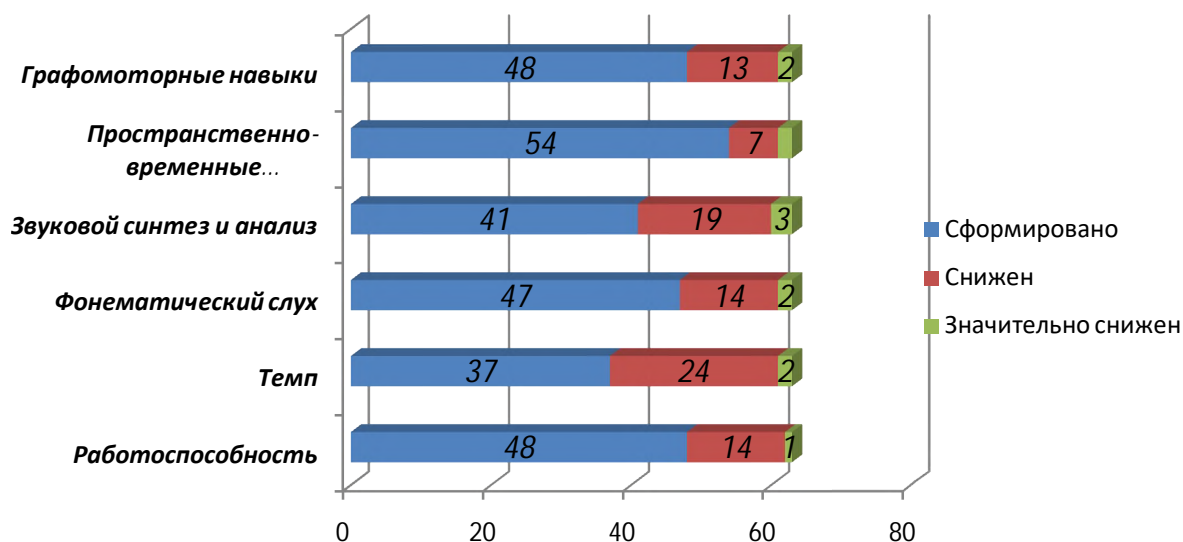
Мониторинг состоял из 26 критериев развития ребенка по 9 разделам.

Итоги мониторинга по разделу «Сформированность мотивационной и регуляторной стороны школьной готовности»



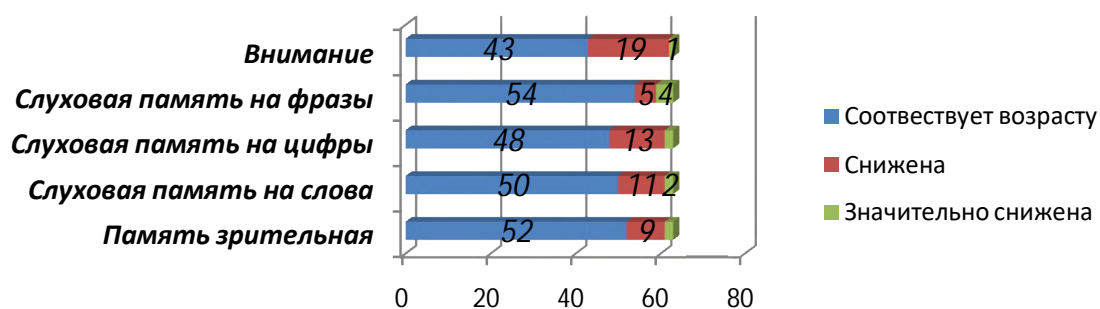
Анализ сформированности мотивационной и регуляторной стороны школьной готовности у выпускников показал, что у более 98 % детей достаточный уровень по всем четырем показателям. У 1 выпускника значительно снижена мотивация. При сравнении полученных результатов с результатами мониторинга школьной готовности, проводимого в мае 2023 года, можно сделать вывод, что у выпускников наблюдается отрицательная динамика уровня сформированности мотивационной и регуляторной стороны школьной готовности.

Итоги мониторинга по разделу «Сформированность школьно-значимых функций»



Анализ сформированности школьно-значимых функций у выпускников показал, что у более 72 % детей школьно-значимые функции сформированы в полном объеме. Однако у 24 % детей уровень сформированности школьно-значимых функций снижен. Также имеются выпускники (3 %) со значительно сниженным уровнем сформированности школьно-значимых функций. При сравнении полученных результатов с результатами мониторинга школьной готовности, проводимого в мае 2023 года, можно сделать вывод о том, что наблюдается снижение количества выпускников с высоким уровнем сформированности школьно-значимых функций и увеличение количества детей со сниженной сформированностью школьно-значимых функций.

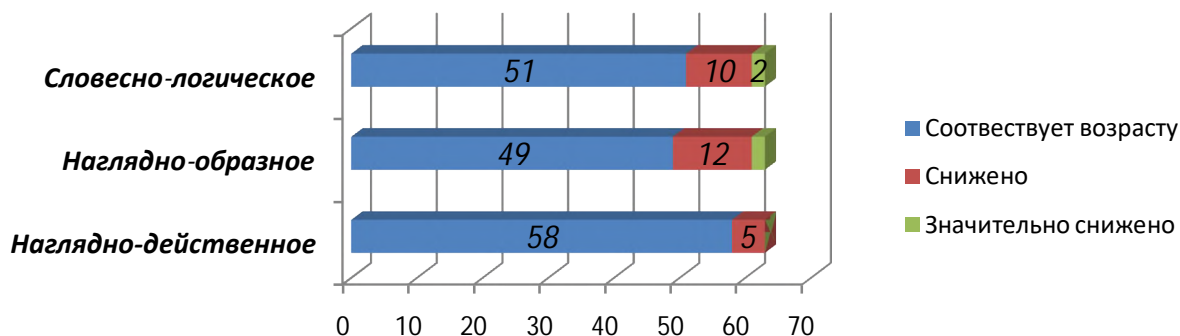
Итоги мониторинга по разделу «Базовые познавательные процессы»



Анализ сформированности базовых познавательных процессов у выпускников показал, что у более 78% детей базовые познавательные процессы соответствуют возрасту. У 18 % детей снижены базовые познавательные процессы. У 4 воспитанников снижен уровень слуховой памяти на фразы и на слова. У 1 выпускника снижен уровень внимания. По два выпускника МБДОУ детский сад № 2 «Солнышко» Значительно снижен уровень базовых познавательных процессов, таких как внимание, слуховая память на цифры, на слова, зрительная память. При сравнении полученных результатов с

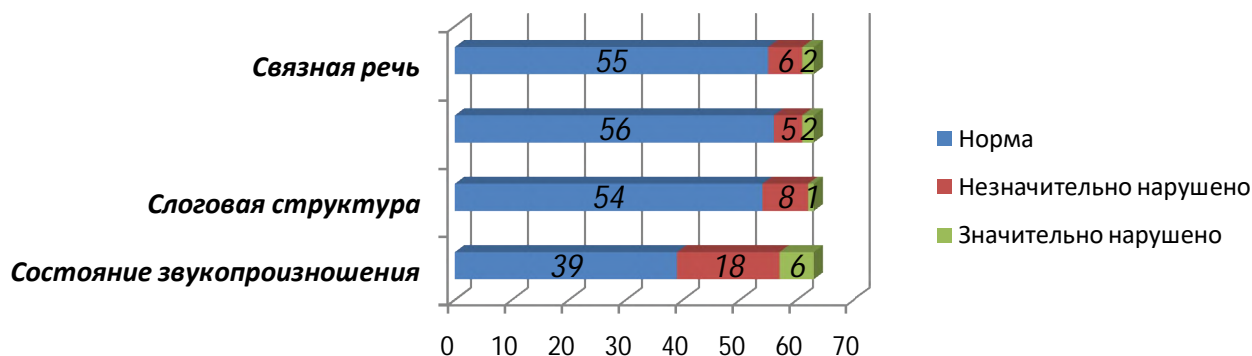
результатами мониторинга школьной готовности, проводимого в мае 2023 года, можно сделать вывод, что у выпускников наблюдается снижение динамики по сформированности уровня базовых познавательных процессов.

Итоги мониторинга по разделу «Мышление»



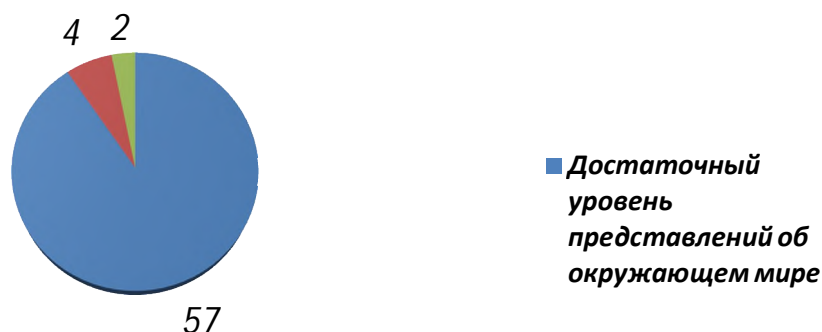
Анализ сформированности мышления показал, что у более 83 % воспитанников уровень мышления соответствует возрасту. У 3,2 % выпускников значительно снижен уровень словесно-логического и наглядно-образного мышления. При сравнении полученных результатов с результатами мониторинга школьной готовности, проводимого в мае 2023 года, можно сделать вывод, что у выпускников наблюдается незначительная отрицательная динамика по сформированности уровня мышления.

Итоги мониторинга по разделу «Речь»



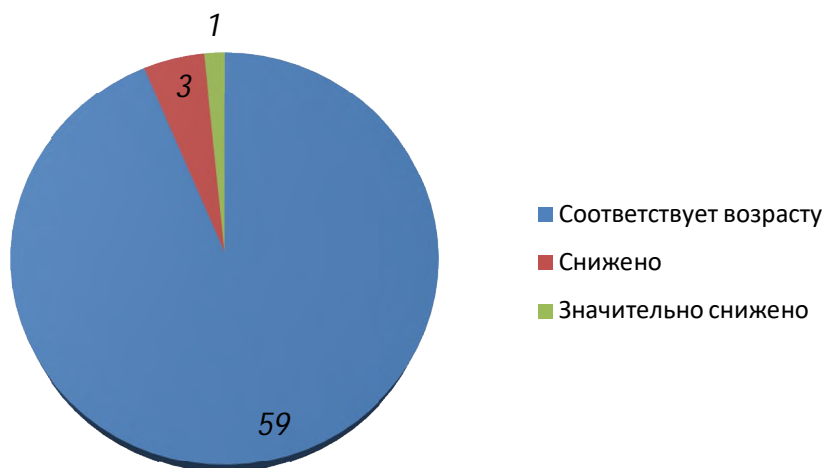
Анализ сформированности речи у выпускников показал, что у более 81% детей речь сформирована. У 29% /18 чел. имеются незначительные нарушения в состоянии звукопроизношения, а у 10%/6 детей значительно нарушено звукопроизношение. Следует отметить, что выявлено по 3%/2чел. со значительным нарушением связной речи и состояния грамматического строя речи. При сравнении полученных результатов с результатами мониторинга школьной готовности, проводимого в мае 2023 года, можно сделать вывод, что у выпускников 2024 года наблюдается отрицательная динамика по сформированности уровня речи.

Итоги мониторинга по разделу «Кругозор»



Анализ сформированности кругозора у выпускников показал, что у 90 % детей кругозор сформирован на достаточном уровне. У 3%/2 чел. уровень кругозора снижен. Значительно снижен уровень развития кругозора у 6%/4чел. При сравнении полученных результатов с результатами мониторинга школьной готовности, проводимого в мае 2023 года, можно сделать вывод, что у выпускников наблюдается отрицательная динамика по сформированности уровня кругозора.

Итоги мониторинга по разделу «Математические представления»



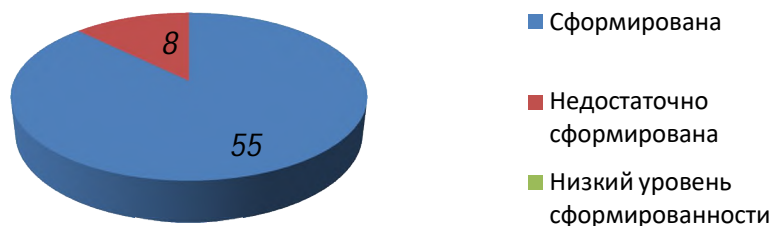
Анализ сформированности математических представлений у выпускников показал, что у 93,7 % детей уровень сформированности математических представлений соответствует возрасту. У 4,8% воспитанников уровень снижен, а у 1,5% обучающихся уровень математических представлений значительно снижен. Сравняя результаты итогового мониторинга 2023 и 2024 годов, можно сказать, что в разделе «Математические представления» наблюдается положительная динамика.

Итоги мониторинга по разделу «Продуктивная деятельность. ИЗО деятельность»



Анализ уровня сформированности продуктивной деятельности и ИЗО деятельности у выпускников показал, что у 76,2 % детей данный вид деятельности сформирован. У 19%/12 воспитанников уровень недостаточно сформирован, а у 4,7%/3 обучающихся продуктивная деятельность и ИЗО деятельности сформированы на низком уровне. Сравняя результаты мониторинга 2023 и 2024 гг. можно сказать, что наблюдается незначительное ухудшение показателей.

Итоги мониторинга по разделу «Конструктивная деятельность»



Анализ уровня сформированности конструктивной деятельности у выпускников показал, что у 87 % детей данный вид деятельности сформирован. У 13%/8 обучающихся уровень недостаточно сформирован. При сравнении полученных результатов с результатами мониторинга школьной готовности, проводимого в мае 2023 года, можно сделать вывод, что у выпускников наблюдается отрицательная динамика по сформированности уровня конструктивной деятельности.

Анализ представленных результатов при выполнении мониторинга показал, что в среднем по образовательным учреждениям округа, выпускники освоили основную образовательную программу полностью и обладают всеми необходимыми знаниями, умениями, навыками для обучения в начальной школе. Однако результаты школьной готовности выпускников дошкольных образовательных учреждений в 2023-2024 учебном году несколько ниже, по сравнению с подготовкой выпускников 2022-2023 года.

Выводы:

Знания, умения, навыки выпускников в основном сформированы в соответствии с возрастом и на достаточном уровне.

Имеются дети, у которых знания, умения, навыки, как у выпускников сформированы на низком уровне.

При сравнении полученных результатов с результатами мониторинга школьной готовности, проводимого в мае 2023 года, можно сделать вывод, что у выпускников наблюдается отрицательная динамика по сформированности уровня необходимых значимых показателей школьной готовности. Положительная динамика наблюдается по разделу «Математические представления».

Адресные рекомендации на основании результатов итогового мониторинга показателей школьной готовности обучающихся подготовительных к школе групп:

1. Руководителям и старшим воспитателям учреждений провести детальный анализ результатов мониторинга и рассмотреть их на совещании при заведующей. Дать рекомендации педагогам для корректировки дальнейшей работы с обучающимися данной возрастной категории.

2. Педагогам учреждений, на основании полученных результатов, необходимо провести анализ для выявления причин, в связи с которыми у выпускников возникли затруднения в освоении образовательных разделов, для внесения корректировки в рабочие программы при дальнейшей работе с детьми при подготовке их к школе. Передать результаты мониторинга школьной готовности выпускников учителям начальных классов общеобразовательных учреждений, которые в дальнейшем будут обучать детей.

3. Рекомендации по использованию успешных практик: организовать трансляцию опыта работы на заседаниях окружных методических объединений следующих воспитателей: Плехановой Людмилы Александровны и Красавцевой Ольги Николаевны, воспитателей МБДОУ детский сад № 3 «Малышок»; Третьяковой Ольги Сергеевны, воспитателя МБДОУ детский сад № 4 «Ласточка»; Галкиной Надежды Викторовны, воспитателя МБДОУ «Рачевский детский сад»; Комаровой Нины Васильевны, воспитателя дошкольной группы МБОУ «Хабовская оош», Поборской Елены Александровны, воспитателя МБДОУ «Барбинский детский сад», как показавших лучшие результаты по итогам мониторинга показателей школьной готовности выпускников дошкольных образовательных учреждений.