

П Р И К А З

01.10.2024

г. Красный Холм

№ 341

О результатах входного мониторинга  
показателей образовательных достижений  
воспитанников дошкольных  
образовательных учреждений и дошкольной группы  
общеобразовательного учреждения  
Краснохолмского муниципального округа

На основании государственной программы Тверской области «Развитие образования Тверской области», региональной политики в сфере дошкольного образования, приказа Отдела образования № 300 от 06.09.2024 г. «О проведении входного мониторинга показателей образовательных достижений воспитанников дошкольных образовательных учреждений и общеобразовательного учреждения с дошкольной группой» в сентябре 2024 – 2025 учебного года в Краснохолмском муниципальном округе проводился входной мониторинг образовательных достижений воспитанников. В исследовании приняли участие 203 обучающихся из 5 дошкольных образовательных учреждений и 1 дошкольной группы общеобразовательного учреждения.

По результатам мониторинга воспитанников, с целью совершенствования муниципальной системы оценки качества образования

ПРИКАЗЫВАЮ:

1. Утвердить справки по результатам входного мониторинга образовательных достижений воспитанников 5 возрастных групп в Краснохолмском муниципальном округе (приложение 1, приложение 2, приложение 3, приложение 4, приложение 5).
2. Руководителям и старшим воспитателям дошкольных образовательных учреждений и общеобразовательного учреждения с дошкольной группой провести детальный анализ полученных результатов и довести их до воспитателей групп, в которых проводился входной мониторинг образовательных достижений.  
Срок выполнения: октябрь 2024 г.
3. Старшим воспитателям дошкольных образовательных учреждений внести необходимую корректировку в основную образовательную программу.  
Срок выполнения: октябрь 2024 г.
4. Педагогам на основании полученных результатов, необходимо провести детальный анализ для выявления причин низкого уровня знаний, умений и навыков обучающихся. Внести необходимые изменения в рабочие программы на 2024-2025 учебный год. Качественно готовить и проводить занятия по всем пяти образовательным областям. Педагогам групп младшего дошкольного возраста использовать в работе с детьми музыкальные и

логопедические физкультминутки, провести работу с родителями на тему развития детей данной возрастной категории в семье.

Педагогам старших групп дошкольных образовательных организаций округа провести работу с родителями на тему речевого и художественно-эстетического развития детей в семье.

Срок выполнения: постоянно.

5. Руководителю МБДОУ детский сад № 4 «Ласточка» Куликовой Н. А., старшему воспитателю Архиповой Е. А., воспитателям Третьяковой О. С., Шестаковой С. Н. провести родительское собрание на тему домашнего развития и общения с детьми раннего возраста. Воспитателям средней группы Беляковой И. И., Беляевой А. С. провести работу с родителями по теме воспитания и обучения детей среднего дошкольного возраста в семье.  
Срок выполнения: октябрь 2024 г.
6. Руководителю МБДОУ детский сад № 3 «Малышок» Писановой А. С. и воспитателям Князевой Ю. В., Байковой С. И. внести необходимые коррективы в основную и рабочие программы, пересмотреть подходы в организации образовательной деятельности с детьми младшего дошкольного возраста, осуществлять качественную подготовку и организацию образовательной деятельности по всем образовательным областям с детьми данной возрастной категории.  
Срок: октябрь 2024 г.
7. Воспитателю МБДОУ «Барбинский детский сад» Поборской Е. А. провести индивидуальную работу с детьми, показавшими низкий уровень освоения образовательной программы по «Художественно-эстетическому развитию».  
Срок: октябрь-декабрь 2024 г.
8. Организовать трансляцию опыта работы на заседаниях окружных методических объединений, а также методических объединений проводимых внутри учреждений следующих воспитателей Поборской Е. А. (МБДОУ «Барбинский детский сад»), Галкиной Н. В. (МБДОУ «Рачевский детский сад»), Костеревой Е. Н., Соколовой Е. И., Каретниковой Е. В., Медведенко Н. А. (МБДОУ детский сад № 2 «Солнышко»), Щукиной О. Н. (МБДОУ детский сад № 3 «Малышок»), Куликовой М. В., Осиповой Е. В. (МБДОУ детский сад №4 «Ласточка»), как показавших лучшие результаты по итогам мониторинга показателей образовательных достижений воспитанников.
9. Контроль за исполнением приказа возложить на ведущего специалиста – методиста Кормильцеву Т. В.

Заместитель заведующего Отделом образования  
Администрации Краснохолмского  
муниципального округа

Л. В. Кузнецова

С приказом ознакомлена:

Приложение 1  
к приказу от 01.10. 2024 № 341

**Справка по результатам входного мониторинга, проведенного в группах**

**раннего возраста (1 – 3 года) дошкольных образовательных учреждений и  
общеобразовательного учреждения Краснохолмского муниципального округа в 2024-2025  
учебном году**

**Сроки проведения:** сентябрь, 2024 год.

**Участники мониторингового исследования:** воспитанники групп раннего возраста дошкольных образовательных учреждений и общеобразовательных учреждений Краснохолмского муниципального округа.

Данные мониторинга были представлены воспитателями дошкольных образовательных учреждений общеобразовательных учреждений с дошкольной группой Краснохолмского муниципального округа, работающими в соответствующих группах.

Данное мониторинговое исследование проводится в рамках муниципальной системы оценки качества образования.

**Цель:**

-получение объективной информации на начало учебного года об уровне достижения образовательных результатов обучающихся, осваивающих образовательные программы дошкольного образования, по 5 образовательным областям: физическое развитие, социально-коммуникативное развитие, познавательное развитие, речевое развитие, художественно-эстетическое развитие, в соответствии с федерального государственного образовательного стандарта дошкольного образования (далее - ФГОС ДО) для эффективного управления качеством образования;

-диагностика затруднений в подготовке обучающихся;

-выявление динамики результатов;

-выявление факторов, влияющих на уровень образовательных достижений обучающихся;

-корректировка деятельности воспитателя в соответствии с результатами мониторингового исследования.

**Показатели:**

-доля обучающихся (на уровне ОУ/ Краснохолмского муниципального округа), имеющих высокий уровень развития по образовательной области «Физическое развитие» по каждой возрастной группе;

-доля обучающихся (на уровне ОУ/ Краснохолмского муниципального округа), имеющих средний уровень развития по образовательной области «Физическое развитие» по каждой возрастной группе;

-доля обучающихся (на уровне ОУ/ Краснохолмского муниципального округа), имеющих низкий уровень развития по образовательной области «Физическое развитие» по каждой возрастной группе;

-доля обучающихся (на уровне ОУ/ Краснохолмского муниципального округа), имеющих высокий уровень развития по образовательной области «Социально-коммуникативное развитие» по каждой возрастной группе;

-доля обучающихся (на уровне ОУ/ Краснохолмского муниципального округа), имеющих средний уровень развития по образовательной области «Социально-коммуникативное развитие» по каждой возрастной группе;

-доля обучающихся (на уровне ОУ/ Краснохолмского муниципального округа), имеющих низкий уровень развития по образовательной области «Социально-коммуникативное развитие» по каждой возрастной группе;

-доля обучающихся (на уровне ОУ/ Краснохолмского муниципального округа), имеющих высокий уровень развития по образовательной области «Познавательное развитие» по каждой возрастной группе;

-доля обучающихся (на уровне ОУ/ Краснохолмского муниципального округа), имеющих средний уровень развития по образовательной области «Познавательное развитие» по каждой возрастной группе;

-доля обучающихся (на уровне ОУ/ Краснохолмского муниципального округа), имеющих низкий уровень развития по образовательной области «Познавательное развитие» по каждой возрастной группе;

-доля обучающихся (на уровне ОУ/ Краснохолмского муниципального округа), имеющих высокий уровень развития по образовательной области «Речевое развитие» по каждой возрастной группе;

-доля обучающихся (на уровне ОУ/ Краснохолмского муниципального округа), имеющих средний уровень развития по образовательной области «Речевое развитие» по каждой возрастной группе;

- доля обучающихся (на уровне ОУ/ Краснохолмского муниципального округа), имеющих низкий уровень развития по образовательной области «Речевое развитие» по каждой возрастной группе;
- доля обучающихся (на уровне ОУ/ Краснохолмского муниципального округа), имеющих высокий уровень развития по образовательной области «Художественно-эстетическое развитие» по каждой возрастной группе;
- доля обучающихся (на уровне ОУ/ Краснохолмского муниципального округа), имеющих средний уровень развития по образовательной области «Художественно-эстетическое развитие» по каждой возрастной группе;
- доля обучающихся (на уровне ОУ/ Краснохолмского муниципального округа), имеющих низкий уровень развития по образовательной области «Художественно-эстетическое развитие» по каждой возрастной группе;
- качество (%) выполнения заданий по контролируемым элементам содержания и требованиям ФГОС.

**Методы сбора информации** – анкетирование, сбор данных, анализ полученных данных.

**Метод обработки информации** - формирование таблиц с последующим анализом информации по показателям.

**Периодичность проведения** - 1 раз в год.

**Организация мониторинга:**

Данный мониторинг проводился в 2 дошкольных образовательных учреждениях Краснохолмского муниципального округа: МБДОУ детский сад № 4 «Ласточка», МБДОУ «Барбинский детский сад».

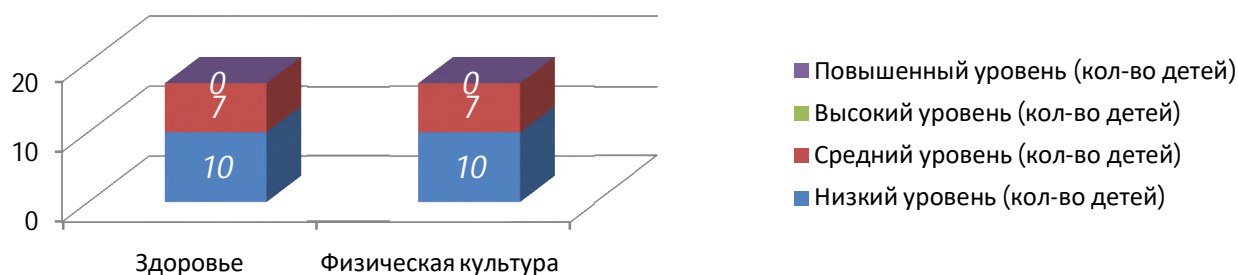
**Анализ мониторинга в группах раннего возраста**

Мониторинг состоял из 79 критериев развития ребенка по 5 образовательным областям.

Итоговое оценивание:

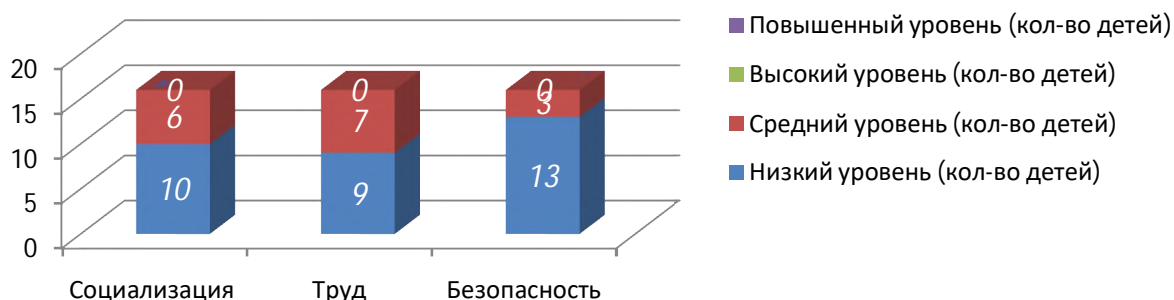
- «2,6 – 3» - повышенный уровень: сформированы все знания, умения и навыки;
- «2,1 – 2,5» - высокий уровень: большинство знаний, умений, навыков сформировано;
- «1,5 – 2» - средний уровень: знания, умения, навыки сформированы частично;
- «1 – 1,4» - низкий уровень: большинство знаний, навыков, умений не сформированы.

**Итоги мониторинга по образовательной области «Физическое развитие»**



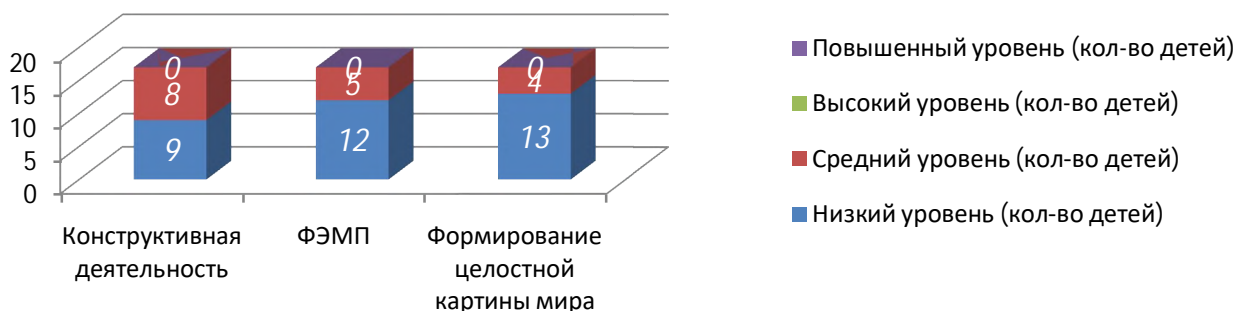
Анализ уровня знаний, умений и навыков воспитанников, сформированных по образовательной области «Физическое развитие» показал, что у большинства (58,8%) воспитанников групп раннего возраста знания, умения, навыки по данной области сформированы на низком уровне. 41,2 % детей показали средний уровень сформированных знаний, умений и навыков по данной образовательной области.

**Итоги мониторинга по образовательной области «Социально-коммуникативное развитие»**



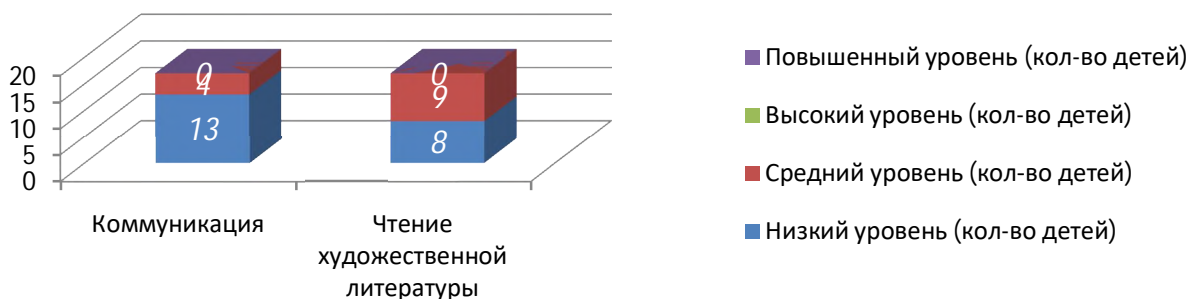
Анализ уровня знаний, умений и навыков воспитанников, сформированных по образовательной области «Социально-коммуникативное развитие» показал, что у 76,5 % воспитанников знания, умения, сформированы на низком уровне. У менее 23,5% детей средний уровень знаний по данной образовательной области. 76,5% (13 чел.) обучающихся групп раннего возраста показали низкий уровень сформированных знаний, умений и навыков по образовательному разделу «Безопасность».

#### Итоги мониторинга по образовательной области «Познавательное развитие»



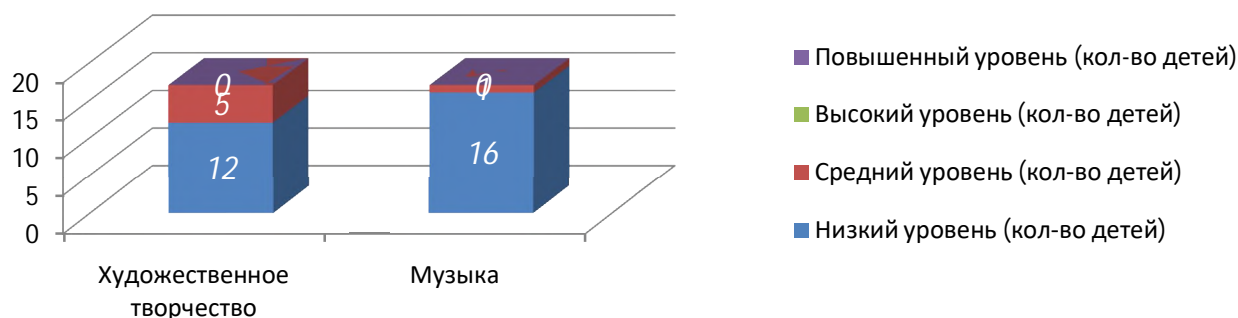
Анализ знаний, умений и навыков воспитанников, сформированных по образовательной области «Познавательное развитие» показал, что у большинства воспитанников низкий уровень знаний, умений, навыков по данной образовательной области. У 70,6% воспитанников низкий уровень знаний по образовательному разделу «формирование элементарных математических представлений» и у 76,5% обучающихся по разделу «формирование целостной картины мира». 47% воспитанников показали средний уровень знаний по образовательному разделу «конструктивная деятельность».

#### Итоги мониторинга по образовательной области «Речевое развитие»



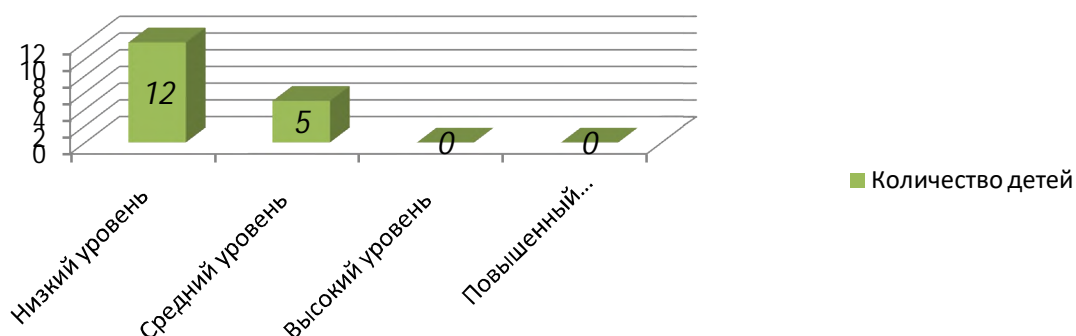
Анализ знаний, умений и навыков воспитанников по образовательной области «Речевое развитие» показал, что у 76,5 % воспитанников групп раннего возраста знания, умения, навыки по образовательному разделу «коммуникация» сформированы на низком уровне. 47 % детей имеют низкий уровень сформированных знаний, умений, навыков по образовательному разделу «чтение художественной литературы». 9 воспитанников (52,9%) по результатам диагностики показали средний уровень сформированных знаний, умений и навыков по образовательному разделу «чтение художественной литературы».

#### Итоги мониторинга по образовательной области «Художественно-эстетическое развитие»



Анализ уровня сформированных знаний, умений и навыков по образовательной области «Художественно-эстетическое развитие» показал, что у 82,4% воспитанников знания, умения, навыки сформированы на низком уровне. У 12 детей/70,6% низкий уровень сформированных знаний, умений и навыков по образовательному разделу «художественное творчество», а у 16 воспитанников/94,1% низкий уровень по образовательному разделу «музыка».

### Итоговый уровень знаний, умений и навыков воспитанников групп раннего возраста



Анализ представленных результатов при выполнении мониторинга показал: у 70,6 % воспитанников знания, умения, навыки развиты на низком уровне, у 29,4% воспитанников знания, умения, навыки сформированы на среднем уровне. Детей с высоким и повышенным уровнем сформированных знаний, умений и навыков нет.

#### Выводы:

1. Знания, умения, навыки большинства воспитанников групп раннего возраста развиты на низком уровне.
2. Низкий уровень знаний воспитанники показали по всем пяти образовательным областям. Процент детей со средним уровнем сформированных знаний, умений и навыков не значителен.
3. Низкий уровень знаний детей групп раннего возраста связан с тем, что данные воспитанники поступили в августе 2024 года в дошкольные учреждения Краснохолмского муниципального округа, а со 2 сентября начали обучение по ФОП ДО. Следовательно, с данными детьми дома проводилась незначительная работа по их обучению.

**Адресные рекомендации** на основании результатов входного мониторинга обучающихся групп раннего возраста:

**1. Руководителям и старшим воспитателям** учреждений провести детальный анализ результатов мониторинга и рассмотреть их на ближайшем педагогическом совете или совещании при заведующей. Дать рекомендации педагогам для корректировки дальнейшей работы с воспитанниками.

**2. Педагогам учреждений,** на основании полученных результатов, необходимо провести детальный анализ для выявления причин низкого уровня знаний, умений и навыков обучающихся. Внести необходимые изменения в рабочие программы и подходы своей работы, а именно проводить точечную индивидуальную работу с воспитанниками по усвоению программного материала по проблемным образовательным областям. Провести работу с родителями на тему домашнего развития и общения с детьми раннего возраста.

**3. Рекомендации по использованию успешных практик:** организовать трансляцию опыта работы на заседаниях окружных методических объединений, а также методических объединений проводимых внутри учреждений Поборской Елены Александровны, воспитателя МБДОУ «Барбинский детский сад», как показавшей лучшие результаты по итогам мониторинга показателей образовательных достижений воспитанников.

**Справка по результатам входного мониторинга, проведенного в группах  
младшего дошкольного возраста (3 – 4 года) дошкольных образовательных учреждений и  
общеобразовательных учреждений Краснохолмского муниципального округа  
в 2024 - 2025 учебном году**

**Сроки проведения:** сентябрь, 2024 год.

**Участники мониторингового исследования:** воспитанники групп младшего дошкольного возраста дошкольных образовательных учреждений и общеобразовательного учреждения с дошкольной группой Краснохолмского муниципального округа.

Данные мониторинга были представлены воспитателями дошкольных образовательных учреждений и общеобразовательного учреждения с дошкольной группой Краснохолмского муниципального округа, работающими в соответствующих группах.

Данное мониторинговое исследование проводится в рамках муниципальной системы оценки качества образования.

**Цель:**

-получение объективной информации на начало учебного года об уровне достижения образовательных результатов обучающихся, осваивающих образовательные программы дошкольного образования, по 5 образовательным областям: физическое развитие, социально-коммуникативное развитие, познавательное развитие, речевое развитие, художественно-эстетическое развитие, в соответствии с федерального государственного образовательного стандарта дошкольного образования (далее - ФГОС ДО) для эффективного управления качеством образования;

-диагностика затруднений в подготовке обучающихся;

-выявление динамики результатов;

-выявление факторов, влияющих на уровень образовательных достижений обучающихся;

-корректировка деятельности воспитателя в соответствии с результатами мониторингового исследования.

**Показатели:**

-доля обучающихся (на уровне ОУ/ Краснохолмского муниципального округа), имеющих высокий уровень развития по образовательной области «Физическое развитие» по каждой возрастной группе;

-доля обучающихся (на уровне ОУ/ Краснохолмского муниципального округа), имеющих средний уровень развития по образовательной области «Физическое развитие» по каждой возрастной группе;

-доля обучающихся (на уровне ОУ/ Краснохолмского муниципального округа), имеющих низкий уровень развития по образовательной области «Физическое развитие» по каждой возрастной группе;

-доля обучающихся (на уровне ОУ/ Краснохолмского муниципального округа), имеющих высокий уровень развития по образовательной области «Социально-коммуникативное развитие» по каждой возрастной группе;

-доля обучающихся (на уровне ОУ/ Краснохолмского муниципального округа), имеющих средний уровень развития по образовательной области «Социально-коммуникативное развитие» по каждой возрастной группе;

-доля обучающихся (на уровне ОУ/ Краснохолмского муниципального округа), имеющих низкий уровень развития по образовательной области «Социально-коммуникативное развитие» по каждой возрастной группе;

-доля обучающихся (на уровне ОУ/ Краснохолмского муниципального округа), имеющих высокий уровень развития по образовательной области «Познавательное развитие» по каждой возрастной группе;

-доля обучающихся (на уровне ОУ/ Краснохолмского муниципального округа), имеющих средний уровень развития по образовательной области «Познавательное развитие» по каждой возрастной группе;

-доля обучающихся (на уровне ОУ/ Краснохолмского муниципального округа), имеющих низкий уровень развития по образовательной области «Познавательное развитие» по каждой возрастной группе;

-доля обучающихся (на уровне ОУ/ Краснохолмского муниципального округа), имеющих высокий уровень развития по образовательной области «Речевое развитие» по каждой возрастной группе;

-доля обучающихся (на уровне ОУ/ Краснохолмского муниципального округа), имеющих средний уровень развития по образовательной области «Речевое развитие» по каждой возрастной группе;



- доля обучающихся (на уровне ОУ/ Краснохолмского муниципального округа), имеющих низкий уровень развития по образовательной области «Речевое развитие» по каждой возрастной группе;
- доля обучающихся (на уровне ОУ/ Краснохолмского муниципального округа), имеющих высокий уровень развития по образовательной области «Художественно-эстетическое развитие» по каждой возрастной группе;
- доля обучающихся (на уровне ОУ/ Краснохолмского муниципального округа), имеющих средний уровень развития по образовательной области «Художественно-эстетическое развитие» по каждой возрастной группе;
- доля обучающихся (на уровне ОУ/ Краснохолмского муниципального округа), имеющих низкий уровень развития по образовательной области «Художественно-эстетическое развитие» по каждой возрастной группе;
- качество (%) выполнения заданий по контролируемым элементам содержания и требованиям ФГОС.

**Методы сбора информации** – анкетирование, сбор данных, анализ полученных данных.

**Метод обработки информации** - формирование таблиц с последующим анализом информации по показателям.

**Периодичность проведения** - 1 раз в год.

**Организация мониторинга:**

Данный мониторинг проводился в 5 дошкольных образовательных учреждениях и 1 общеобразовательном учреждении с дошкольной группой Краснохолмского муниципального округа:

- МБДОУ детский сад № 2 «Солнышко», МБДОУ детский сад № 3 «Малышок, МБДОУ детский сад № 4 «Ласточка», МБДОУ «Барбинский детский сад», МБДОУ «Рачевский детский сад», дошкольная группа МБОУ «Хабовская оош».

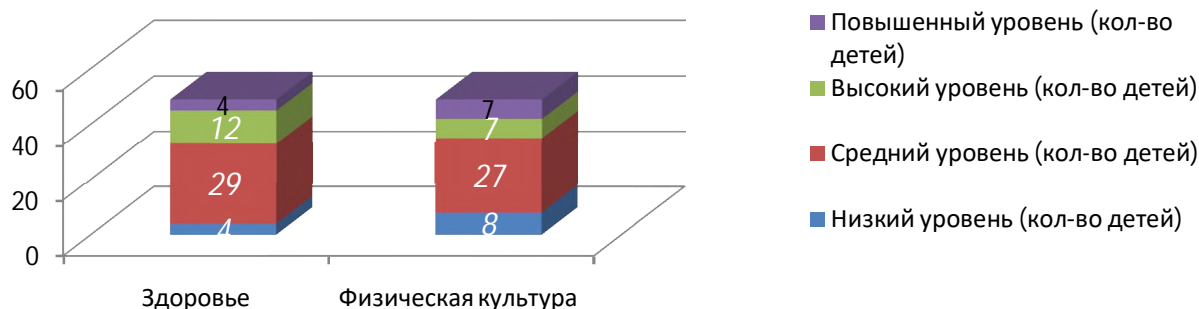
**Анализ мониторинга в группах младшего дошкольного возраста**

Мониторинг состоял из 79 критериев развития ребенка по 5 образовательным областям.

Итоговое оценивание:

- «2,6 – 3» - повышенный уровень: сформированы все знания, умения и навыки;
- «2,1 – 2,5» - высокий уровень: большинство знаний, умений, навыков сформировано;
- «1,5 – 2» - средний уровень: знания, умения, навыки сформированы частично;
- «1 – 1,4» - низкий уровень: большинство знаний, навыков, умений не сформированы.

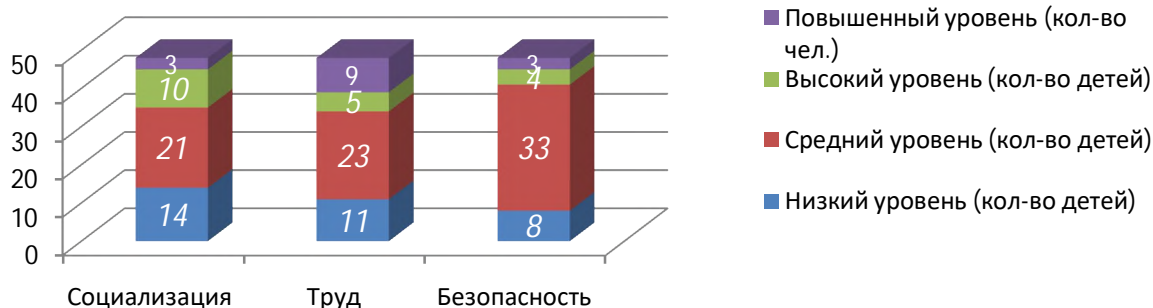
### Итоги мониторинга по образовательной области «Физическое развитие»



Анализ уровня знаний по образовательной области «Физическое развитие» показал, что у большинства воспитанников знания, умения, навыки по данной области сформированы на среднем и высоком уровнях. Не более 8% обучающихся показали, по результатам диагностики, низкий уровень сформированных знаний, умений и навыков по данной образовательной области. Следует отметить, что 4 ребенка (8%) достигли повышенного уровня сформированных знаний, умений и навыков по образовательному разделу «здоровье», у 7 воспитанников (14%) по образовательному разделу «физическая культура». Сравнивая результаты итогового мониторинга, проведенного в апреле 2024г., наблюдается положительная динамика в освоении программного материала по образовательной области «Физическое развитие».

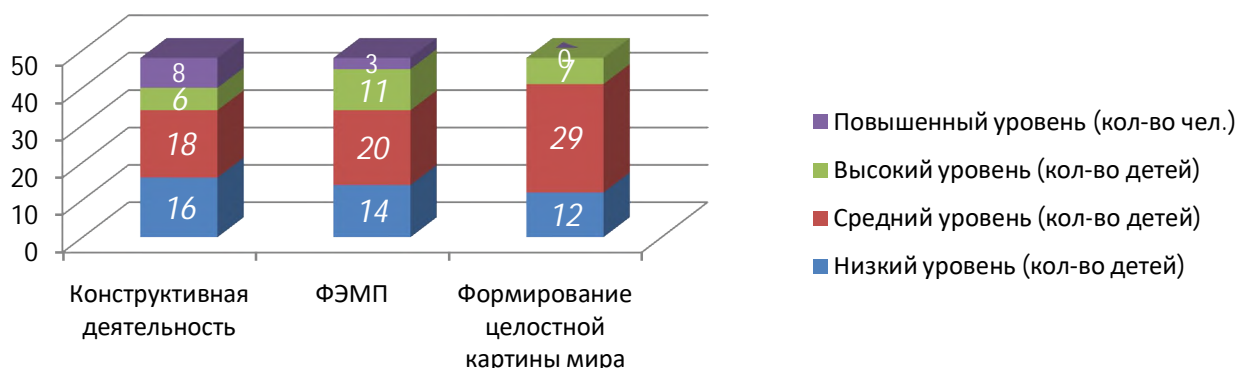
### Итоги мониторинга по образовательной области «Социально-коммуникативное развитие»





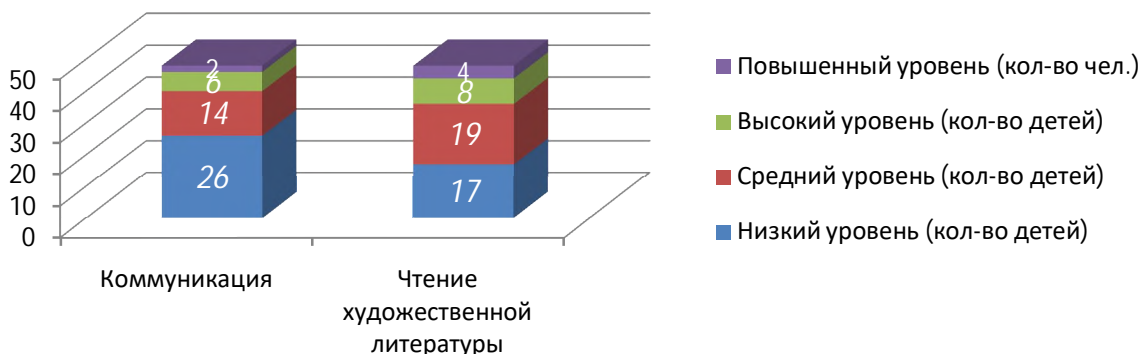
Анализ уровня знаний по образовательной области «Социально-коммуникативное развитие» показал, что у большинства воспитанников знания, умения, навыки по данной области сформированы на среднем и высоком и повышенном уровнях. Средний уровень знаний, умений и навыков достигли 43,8% обучающихся по образовательному разделу «социализация», 47,9 % обучающихся по образовательному разделу «труд» и 68,8% обучающихся по разделу «безопасность». Следует отметить, что 20,8% дошкольников младшего возраста по результатам диагностики показали низкий уровень сформированных знаний по данной образовательной области. При сравнении результатов данного мониторинга и итогового, проведённого в апреле 2024 г., наблюдается увеличение количества детей, показавших низкие результаты освоения программного материала по образовательным разделам «социализация», «труд», «безопасность».

### Итоги мониторинга по образовательной области «Познавательное развитие»



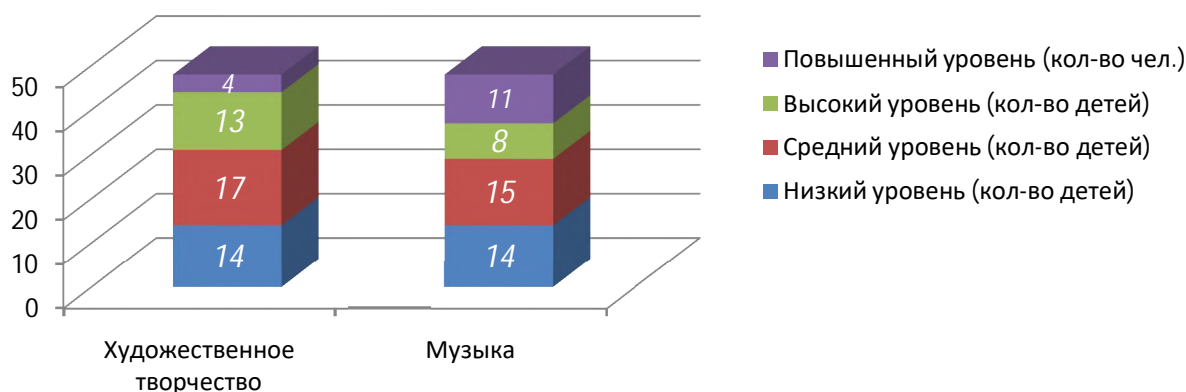
Анализ уровня знаний образовательной области «Познавательное развитие» показал, у большинства воспитанников знания, умения и навыки сформированы на среднем и высоком уровнях. Повышенный уровень знаний, умений и навыков имеют 16,7% детей по образовательному разделу «конструктивная деятельность» и 6,3% - по образовательному разделу «ФЭМП». Вместе с тем, 33,3 % обучающихся показали низкий уровень сформированных знаний, умений и навыков по образовательным разделам «конструктивная деятельность», 25% – по разделу «формирование целостной картины мира» и 29,2% детей по образовательному разделу «формирование элементарных математических представлений».

### Итоги мониторинга по образовательной области «Речевое развитие»



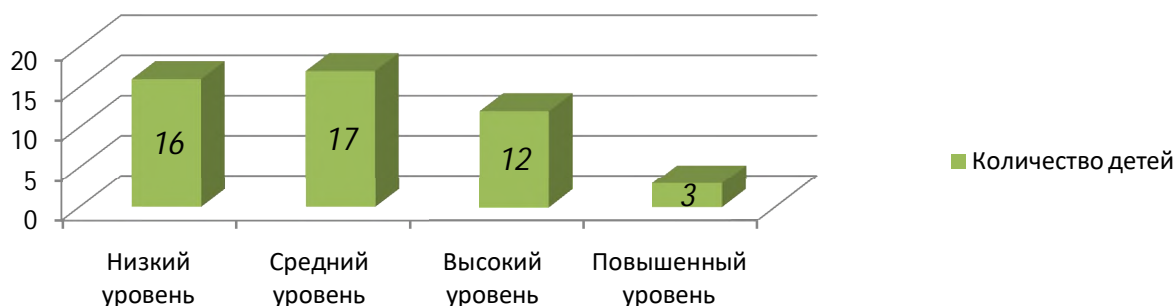
Анализ уровня знаний по образовательной области «Речевое развитие» показал, что у 31,3 % воспитанников групп младшего дошкольного возраста знания, умения, навыки сформированы на среднем уровне. Небольшое количество детей достигло высокого и повышенного уровня сформированных по образовательной области «Речевое развитие». У 29,2% дошкольников знания, умения и навыки сформированы на среднем уровне по образовательному разделу «коммуникация» и у 39,6% по разделу «чтение художественной литературы». 54,2 % обучающихся показали низкий уровень знаний по образовательному разделу «коммуникация» и 35,4% по образовательному разделу «чтение художественной литературы».

### Итоги мониторинга по образовательной области «Художественно-эстетическое развитие»



Анализ уровня знаний по образовательной области «Художественно-эстетическое развитие» показал, что в основном знания, умения, навыки дошкольников младшего возраста сформированы на среднем и высоком уровне. У 13/27,1% обучающихся высокий уровень знаний по образовательному разделу «художественное творчество», 11/22,9% дошкольников достигли повышенного уровня по образовательному разделу «музыка». Следует отметить, что 29,2% дошкольников показали низкий уровень знаний, умений и навыков по образовательным разделам «музыка» и «художественное творчество».

### Итоговый результат освоения основной образовательной программы



Анализ представленных результатов при выполнении мониторинга показал: у 33,3 % воспитанников знания, умения, навыки развиты на низком уровне. 35,4% обучающихся имеют средний уровень сформированных знаний, умений и навыков. 25% дошкольников младшего возраста по результатам диагностики показали высокий уровень знаний. 6,3% детей имеют повышенный уровень освоения основной образовательной программы.

#### Выводы:

1. Знания, умения, навыки воспитанников групп младшего дошкольного возраста развиты на среднем и высоком уровнях, кроме обучающихся данной возрастной категории МБДОУ детский сад № 3 «Малышок».
2. При сравнении результатов данного мониторинга с результатами итогового мониторинга по данной возрастной категории детей за 2023 – 2024 учебный год наблюдается увеличение детей с низким уровнем освоения программного материала.
3. Низкий уровень знаний, умений и навыков, сформированных у воспитанников младших групп, так же связан с тем, что 5 дошкольников стали посещать детский сад с 1 сентября 2024 года.

**Адресные рекомендации** на основании результатов входного мониторинга обучающихся младших групп:

- **Руководителям и старшим воспитателям** учреждений провести детальный анализ результатов мониторинга и рассмотреть их на ближайшем педагогическом совете или совещании при заведующей. Дать рекомендации педагогам для корректировки дальнейшей работы с воспитанниками. Усилить контроль за повышением качества образования в группах данного возраста.

- **Педагогам учреждений**, на основании полученных результатов, провести детальный анализ данных мониторинга для выявления причин низкого уровня знаний, умений и навыков обучающихся. Внести необходимые изменения в рабочие программы и подходы своей работы. Провести точечную индивидуальную работу по усвоению программного материала по проблемным образовательным областям. Воспитателям младших групп осуществлять качественную подготовку и проведение занятий по всем видам образовательной деятельности, использовать в работе с детьми музыкальные и логопедические физкультминутки, а также провести работу с родителями на тему развития детей младшего дошкольного возраста.

- **Рекомендации по использованию успешных практик:** организовать трансляцию работы на заседаниях окружных методических объединений воспитателя МБДОУ «Барбинский детский сад» Поборской Елены Александровны и МБДОУ «Рачевский детский сад» Галкиной Надежды Викторовны, как показавших лучшие результаты по итогам мониторинга показателей образовательных достижений воспитанников.

**Справка по результатам входного мониторинга, проведенного в группах  
среднего дошкольного возраста (4 – 5 лет) дошкольных образовательных учреждений и  
общеобразовательных учреждений Краснохолмского муниципального округа  
в 2024 - 2025 учебном году**

**Сроки проведения:** сентябрь, 2024 год.

**Участники мониторингового исследования:** воспитанники групп среднего дошкольного возраста дошкольных образовательных учреждений Краснохолмского муниципального округа.

Данные мониторинга были представлены воспитателями дошкольных образовательных учреждений Краснохолмского муниципального округа, работающими в соответствующих группах.

Данное мониторинговое исследование проводится в рамках муниципальной системы оценки качества образования.

**Цель:**

-получение объективной информации на начало учебного года об уровне достижения образовательных результатов обучающихся, осваивающих образовательные программы дошкольного образования, по 5 образовательным областям: физическое развитие, социально-коммуникативное развитие, познавательное развитие, речевое развитие, художественно-эстетическое развитие, в соответствии с федерального государственного образовательного стандарта дошкольного образования (далее - ФГОС ДО) для эффективного управления качеством образования;

-диагностика затруднений в подготовке обучающихся;

-выявление динамики результатов;

-выявление факторов, влияющих на уровень образовательных достижений обучающихся;

-корректировка деятельности воспитателя в соответствии с результатами мониторингового исследования.

**Показатели:**

-доля обучающихся (на уровне ОУ/ Краснохолмского муниципального округа), имеющих высокий уровень развития по образовательной области «Физическое развитие» по каждой возрастной группе;

-доля обучающихся (на уровне ОУ/ Краснохолмского муниципального округа), имеющих средний уровень развития по образовательной области «Физическое развитие» по каждой возрастной группе;

-доля обучающихся (на уровне ОУ/ Краснохолмского муниципального округа), имеющих низкий уровень развития по образовательной области «Физическое развитие» по каждой возрастной группе;

-доля обучающихся (на уровне ОУ/ Краснохолмского муниципального округа), имеющих высокий уровень развития по образовательной области «Социально-коммуникативное развитие» по каждой возрастной группе;

-доля обучающихся (на уровне ОУ/ Краснохолмского муниципального округа), имеющих средний уровень развития по образовательной области «Социально-коммуникативное развитие» по каждой возрастной группе;

-доля обучающихся (на уровне ОУ/ Краснохолмского муниципального округа), имеющих низкий уровень развития по образовательной области «Социально-коммуникативное развитие» по каждой возрастной группе;

-доля обучающихся (на уровне ОУ/ Краснохолмского муниципального округа), имеющих высокий уровень развития по образовательной области «Познавательное развитие» по каждой возрастной группе;

-доля обучающихся (на уровне ОУ/ Краснохолмского муниципального округа), имеющих средний уровень развития по образовательной области «Познавательное развитие» по каждой возрастной группе;

-доля обучающихся (на уровне ОУ/ Краснохолмского муниципального округа), имеющих низкий уровень развития по образовательной области «Познавательное развитие» по каждой возрастной группе;

-доля обучающихся (на уровне ОУ/ Краснохолмского муниципального округа), имеющих высокий уровень развития по образовательной области «Речевое развитие» по каждой возрастной группе;

-доля обучающихся (на уровне ОУ/ Краснохолмского муниципального округа), имеющих средний уровень развития по образовательной области «Речевое развитие» по каждой возрастной группе;

-доля обучающихся (на уровне ОУ/ Краснохолмского муниципального округа), имеющих низкий уровень развития по образовательной области «Речевое развитие» по каждой возрастной группе;

- доля обучающихся (на уровне ОУ/ Краснохолмского муниципального округа), имеющих высокий уровень развития по образовательной области «Художественно-эстетическое развитие» по каждой возрастной группе;
- доля обучающихся (на уровне ОУ/ Краснохолмского муниципального округа), имеющих средний уровень развития по образовательной области «Художественно-эстетическое развитие» по каждой возрастной группе;
- доля обучающихся (на уровне ОУ/ Краснохолмского муниципального округа), имеющих низкий уровень развития по образовательной области «Художественно-эстетическое развитие» по каждой возрастной группе;
- качество (%) выполнения заданий по контролируемым элементам содержания и требованиям ФГОС.

**Методы сбора информации** – анкетирование, сбор данных, анализ полученных данных.

**Метод обработки информации** - формирование таблиц с последующим анализом информации по показателям.

**Периодичность проведения** - 1 раз в год.

#### **Организация мониторинга:**

Данный мониторинг проводился в 4 дошкольных образовательных учреждениях Краснохолмского муниципального округа:

- МБДОУ детский сад № 2 «Солнышко», МБДОУ детский сад № 4 «Ласточка», МБДОУ «Барбинский детский сад», МБДОУ «Рачевский детский сад».
- в МБДОУ детский сад № 3 «Малышок» и МБОУ «Хабоцкая оош» (дошкольная группа) данный мониторинг не проводился в связи с отсутствием детей данной возрастной категории.

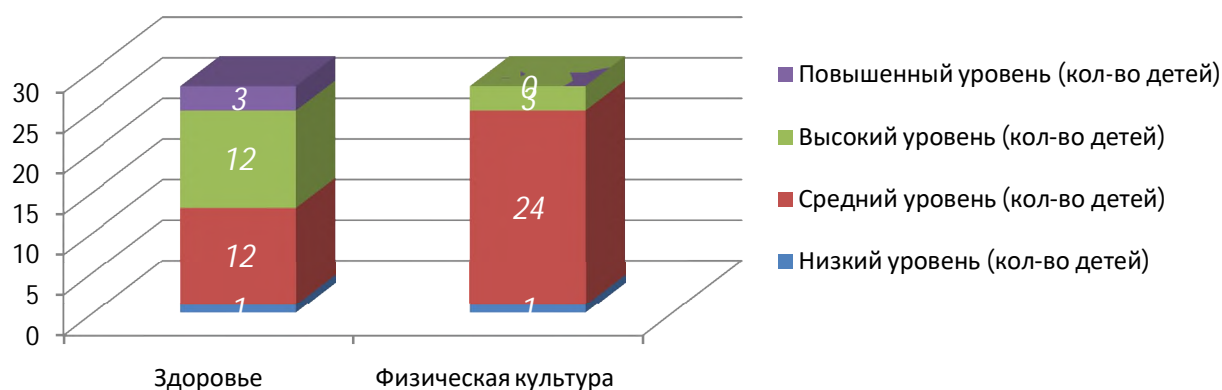
#### **Анализ мониторинга в группах младшего дошкольного возраста**

Мониторинг состоял из 79 критериев развития ребенка по 5 образовательным областям.

#### Итоговое оценивание:

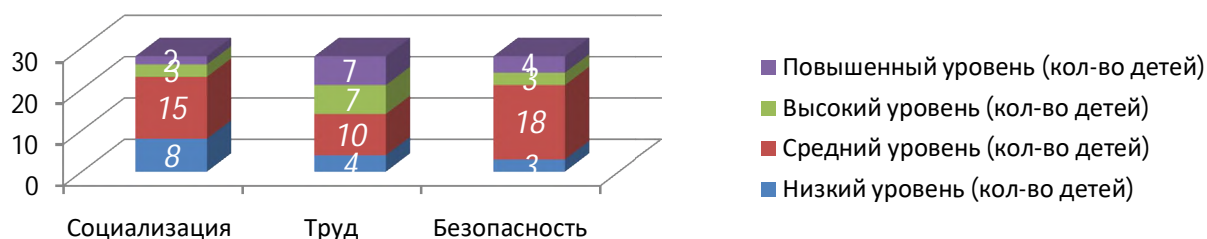
- «2,6 – 3» - повышенный уровень: сформированы все знания, умения и навыки;
- «2,1 – 2,5» - высокий уровень: большинство знаний, умений, навыков сформировано;
- «1,5 – 2» - средний уровень: знания, умения, навыки сформированы частично;
- «1 – 1,4» - низкий уровень: большинство знаний, навыков, умений не сформированы.

#### **Итоги мониторинга по образовательной области «Физическое развитие»**



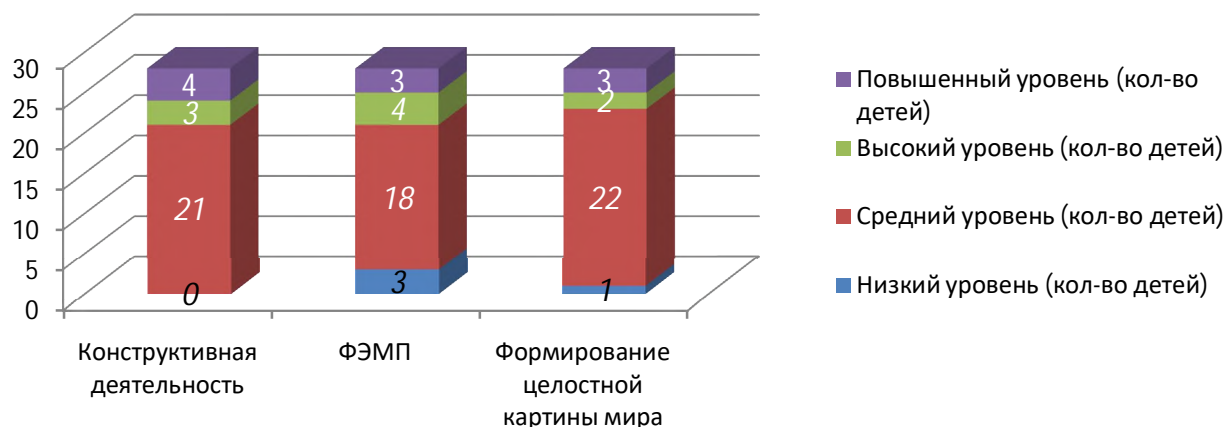
Анализ уровня знаний, умений и навыков по образовательной области «Физическое развитие» показал, что у большинства воспитанников знания, умения, навыки по данной области сформированы на высоком и среднем уровнях. Только один ребёнок (МБДОУ детский сад № 2 «Солнышко») показал низкий уровень знаний, умений и навыков по данной образовательной области.

#### **Итоги мониторинга по образовательной области «Социально-коммуникативное развитие»**



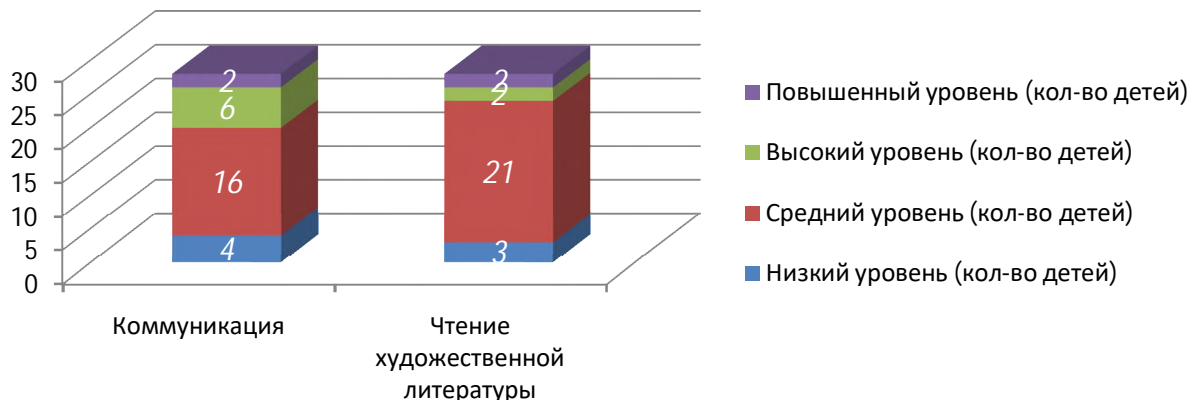
Анализ уровня знаний по образовательной области «Социально-коммуникативное развитие» показал, что у большинства воспитанников средний уровень знаний, умений и навыков по данной образовательной области. Следует отметить, что по образовательному разделу «труд» 25% обучающихся имеют высокий и повышенный уровень развития знаний, умений и навыков. Остается в ДООУ 14,3 % воспитанников, которые по результатам диагностики, показали низкий уровень сформированных знаний по данной образовательной области.

### Итоги мониторинга по образовательной области «Познавательное развитие»



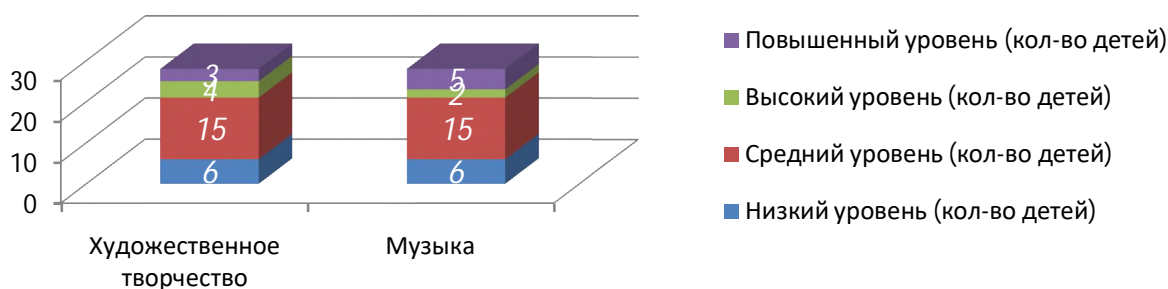
Анализ уровня знаний по образовательной области «Познавательное развитие» показал, что у большинства воспитанников средний уровень сформированных знаний, умений и навыков по данной образовательной области. 10,7% воспитанников показали низкий уровень сформированных знаний, умений, навыков по образовательному разделу «формирование элементарных математических представлений» и 1 ребёнок по разделу «формирование целостной картины мира».

### Итоги мониторинга по образовательной области «Речевое развитие»



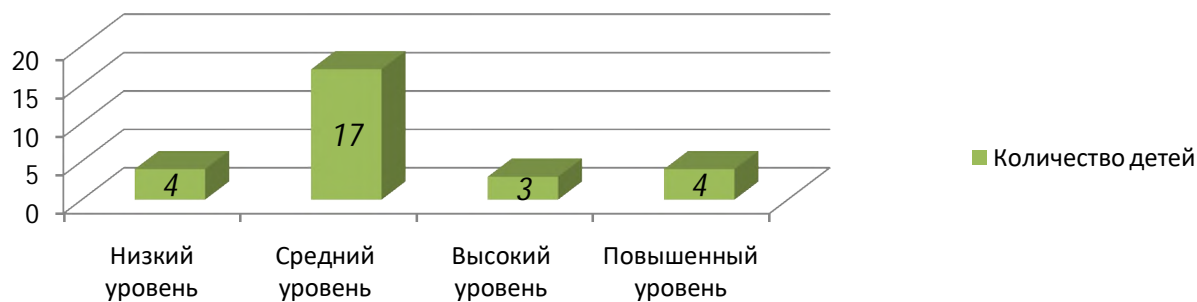
Анализ уровня знаний по образовательной области «Речевое развитие» показал, что у воспитанников групп среднего дошкольного возраста знания, умения, навыки сформированы на среднем уровне. У 6 дошкольников высокий уровень знаний по данной образовательной области. Два ребенка (МБДОУ детский сад № 2 «Солнышко») достигли повышенного уровня в освоении образовательной программы.

### Итоги мониторинга по образовательной области «Художественно-эстетическое развитие»



Анализ освоения образовательной области «Художественно-эстетическое развитие» показал, что у большинства воспитанников знания, умения, навыки сформированы на среднем, высоком и повышенном уровнях. У 6 детей низкий уровень знаний, умений и навыков по образовательным разделам «Музыка» и «Художественное творчество» (МБДОУ детский сад № 4 «Ласточка»).

### Итоговый результат уровня сформированных знаний, умений и навыков.



Анализ представленных результатов при выполнении мониторинга показал: у 60,7 % воспитанников знания, умения, навыки развиты на среднем уровне, у 10,7 % обучающихся знания, умения, навыки сформированы на высоком уровне. Также 4 ребёнка/14,3%, по результатам мониторинга, показали повышенный уровень сформированных знаний, умений и навыков по данной образовательной области.

#### Выводы:

1. Знания, умения, навыки воспитанников групп среднего дошкольного возраста развиты на среднем уровне.
2. У 4 воспитанников знания, умения и навыки сформированы на низком уровне.
3. При сравнении результатов данного мониторинга с результатами итогового мониторинга по данной возрастной категории детей за 2023 – 2024 учебный год наблюдается положительная динамика в освоении ФОП ДО.

**Адресные рекомендации** на основании результатов входного мониторинга обучающихся групп среднего дошкольного возраста:

- **Руководителям и старшим воспитателям** учреждений провести детальный анализ результатов мониторинга и рассмотреть их на ближайшем педагогическом совете или совещании при заведующей. Дать рекомендации педагогам для корректировки дальнейшей работы с воспитанниками. Вести постоянный контроль за выполнением рекомендаций.

- **Педагогам учреждений**, на основании полученных результатов, необходимо провести детальный анализ для выявления причин низкого уровня знаний, умений и навыков обучающихся. Применять индивидуальную работу с воспитанниками по усвоению программного материала проблемных образовательных областей.

- **Руководителю, старшему воспитателю и воспитателям МБДОУ детский сад № 4 «Ласточка»** проанализировать эффективность работы с обучающимися среднего дошкольного возраста. Выяснить причины низкого развития дошкольников. Скорректировать работу педагогов по данным направлениям. Провести работу с родителями по воспитанию и обучению дома детей среднего дошкольного возраста.

- **Рекомендации по использованию успешных практик:** организовать трансляцию опыта работы на заседаниях окружных методических объединений воспитателей МБДОУ детский сад № 2 «Солнышко» Каретниковой Елены Викторовны и Медведенко Натальи Александровны, как показавших лучшие результаты по итогам мониторинга показателей образовательных достижений воспитанников.



**Справка по результатам входного мониторинга, проведенного в группах  
старшего дошкольного возраста (5 – 6 лет) дошкольных образовательных учреждений и  
общеобразовательных учреждений Краснохолмского муниципального округа  
в 2024 – 2025 учебном году**

**Сроки проведения:** сентябрь, 2024 год.

**Участники мониторингового исследования:** воспитанники групп старшего дошкольного возраста дошкольных образовательных учреждений и общеобразовательных учреждений Краснохолмского муниципального округа.

Данные мониторинга были представлены воспитателями дошкольных образовательных учреждений и общеобразовательных учреждений с дошкольной группой Краснохолмского муниципального округа, работающими в соответствующих группах.

Данное мониторинговое исследование проводится в рамках муниципальной системы оценки качества образования.

**Цель:**

-получение объективной информации на начало учебного года об уровне достижения образовательных результатов обучающихся, осваивающих образовательные программы дошкольного образования, по 5 образовательным областям: физическое развитие, социально-коммуникативное развитие, познавательное развитие, речевое развитие, художественно-эстетическое развитие, в соответствии с федерального государственного образовательного стандарта дошкольного образования (далее - ФГОС ДО) для эффективного управления качеством образования;

-диагностика затруднений в подготовке обучающихся;

-выявление динамики результатов;

-выявление факторов, влияющих на уровень образовательных достижений обучающихся;

-корректировка деятельности воспитателя в соответствии с результатами мониторингового исследования.

**Показатели:**

-доля обучающихся (на уровне ОУ/ Краснохолмского муниципального округа), имеющих высокий уровень развития по образовательной области «Физическое развитие» по каждой возрастной группе;

-доля обучающихся (на уровне ОУ/ Краснохолмского муниципального округа), имеющих средний уровень развития по образовательной области «Физическое развитие» по каждой возрастной группе;

-доля обучающихся (на уровне ОУ/ Краснохолмского муниципального округа), имеющих низкий уровень развития по образовательной области «Физическое развитие» по каждой возрастной группе;

-доля обучающихся (на уровне ОУ/ Краснохолмского муниципального округа), имеющих высокий уровень развития по образовательной области «Социально-коммуникативное развитие» по каждой возрастной группе;

-доля обучающихся (на уровне ОУ/ Краснохолмского муниципального округа), имеющих средний уровень развития по образовательной области «Социально-коммуникативное развитие» по каждой возрастной группе;

-доля обучающихся (на уровне ОУ/ Краснохолмского муниципального округа), имеющих низкий уровень развития по образовательной области «Социально-коммуникативное развитие» по каждой возрастной группе;

-доля обучающихся (на уровне ОУ/ Краснохолмского муниципального округа), имеющих высокий уровень развития по образовательной области «Познавательное развитие» по каждой возрастной группе;

-доля обучающихся (на уровне ОУ/ Краснохолмского муниципального округа), имеющих средний уровень развития по образовательной области «Познавательное развитие» по каждой возрастной группе;

-доля обучающихся (на уровне ОУ/ Краснохолмского муниципального округа), имеющих низкий уровень развития по образовательной области «Познавательное развитие» по каждой возрастной группе;

-доля обучающихся (на уровне ОУ/ Краснохолмского муниципального округа), имеющих высокий уровень развития по образовательной области «Речевое развитие» по каждой возрастной группе;

-доля обучающихся (на уровне ОУ/ Краснохолмского муниципального округа), имеющих средний уровень развития по образовательной области «Речевое развитие» по каждой возрастной группе;

- доля обучающихся (на уровне ОУ/ Краснохолмского муниципального округа), имеющих низкий уровень развития по образовательной области «Речевое развитие» по каждой возрастной группе;
- доля обучающихся (на уровне ОУ/ Краснохолмского муниципального округа), имеющих высокий уровень развития по образовательной области «Художественно-эстетическое развитие» по каждой возрастной группе;
- доля обучающихся (на уровне ОУ/ Краснохолмского муниципального округа), имеющих средний уровень развития по образовательной области «Художественно-эстетическое развитие» по каждой возрастной группе;
- доля обучающихся (на уровне ОУ/ Краснохолмского муниципального округа), имеющих низкий уровень развития по образовательной области «Художественно-эстетическое развитие» по каждой возрастной группе;
- качество (%) выполнения заданий по контролируемым элементам содержания и требованиям ФГОС.

**Методы сбора информации** – анкетирование, сбор данных, анализ полученных данных.

**Метод обработки информации** - формирование таблиц с последующим анализом информации по показателям.

**Периодичность проведения** - 1 раз в год.

#### **Организация мониторинга:**

Данный мониторинг проводился в 4 дошкольных образовательных учреждениях Краснохолмского муниципального округа:

- МБДОУ детский сад № 2 «Солнышко», МБДОУ детский сад № 4 «Ласточка», МБДОУ «Барбинский детский сад», МБДОУ «Рачевский детский сад».
- в МБДОУ детский сад № 3 «Малышок» и МБОУ «Хабоцкая оош» (дошкольная группа) данный мониторинг не проводился в связи с отсутствием детей данной возрастной категории.

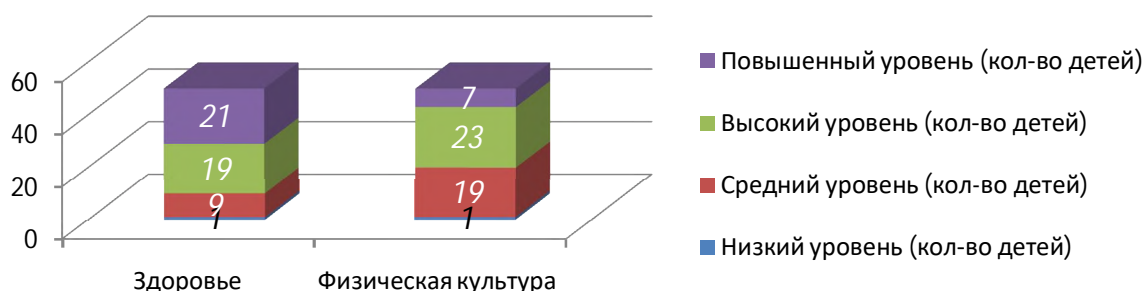
#### **Анализ мониторинга в группах старшего дошкольного возраста**

Мониторинг состоял из 79 критериев развития ребенка по 5 образовательным областям.

#### Итоговое оценивание:

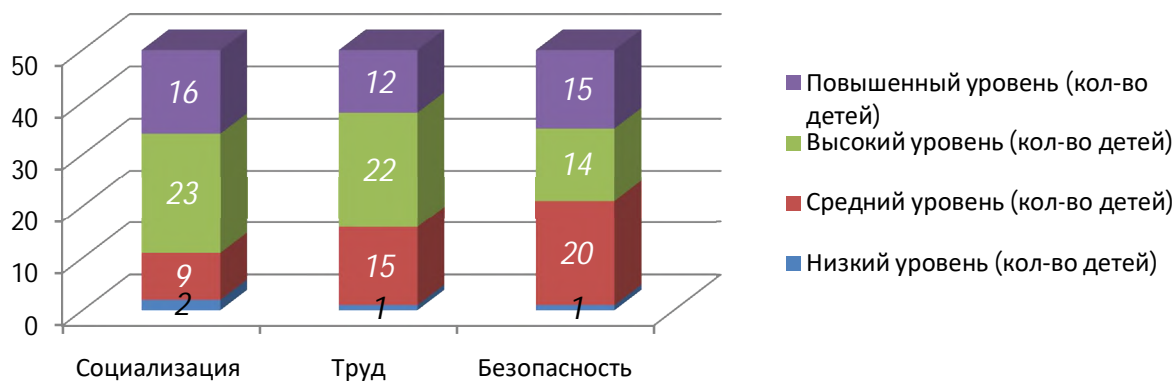
- «2,6 – 3» - повышенный уровень: сформированы все знания, умения и навыки;
- «2,1 – 2,5» - высокий уровень: большинство знаний, умений, навыков сформировано;
- «1,5 – 2» - средний уровень: знания, умения, навыки сформированы частично;
- «1 – 1,4» - низкий уровень: большинство знаний, навыков, умений не сформированы.

#### **Итоги мониторинга по образовательной области «Физическое развитие»**



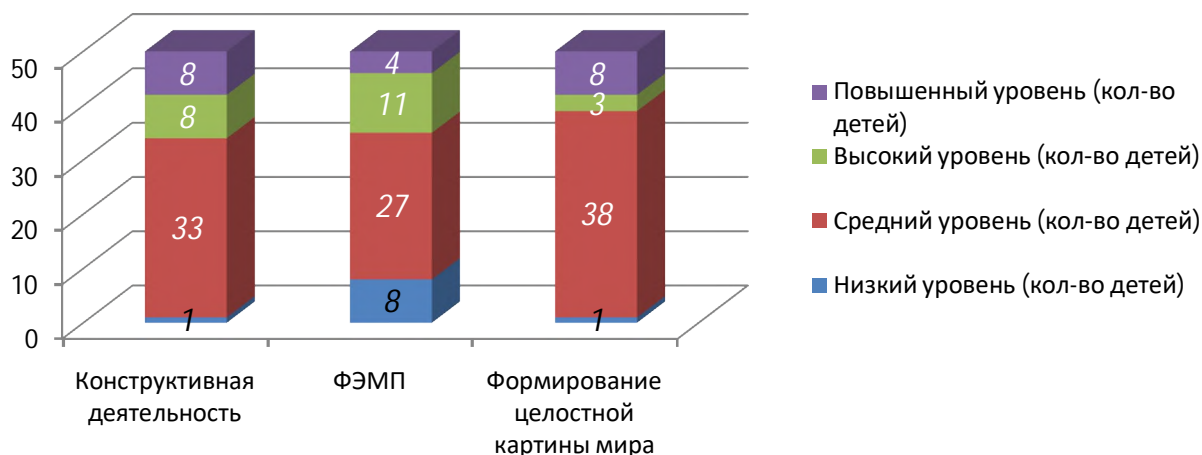
Анализ уровня знаний по образовательной области «Физическое развитие» показал, что у большинства воспитанников знания, умения, навыки по данной области сформированы на высоком и повышенном уровнях. По образовательному разделу «здоровье» 42% обучающихся показали повышенный уровень и 14% детей достигли повышенного уровня по образовательному разделу «физическая культура». У 1 ребёнка, имеющего статус ОВЗ (МБДОУ детский сад № 4 «Ласточка»), низкий уровень знаний, умений и навыков, сформированных по образовательной области «Физическое развитие».

#### **Итоги мониторинга по образовательной области «Социально-коммуникативное развитие»**



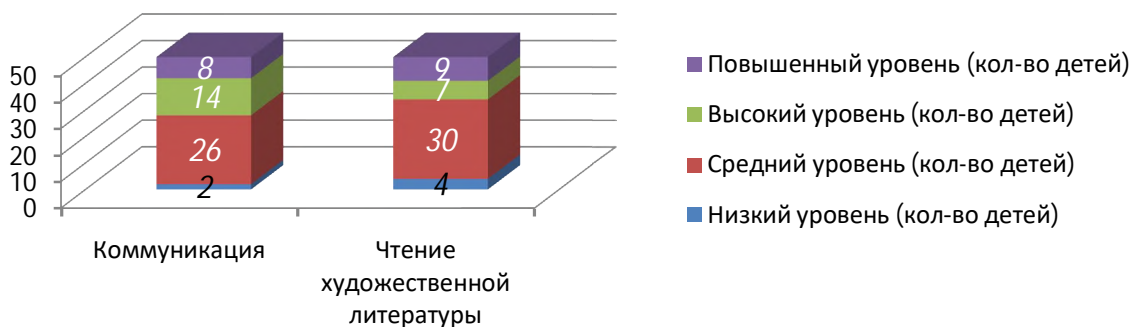
Анализ уровня знаний по образовательной области «Социально-коммуникативное развитие» показал, что у 22 % воспитанников уровень знаний, умений и навыков сформированный на начало учебного года повышенный, у 50% обучающихся – высокий уровень освоения программы, а 26% детей достигли среднего уровня. Следует отметить, что один обучающийся из МБДОУ детский сад № 4 «Ласточка» показал низкий уровень знаний, умений и навыков по всем разделам образовательной области. Он обучается по АОП, согласно полученным рекомендациям ПМПк. Один обучающийся (МБДОУ детский сад № 2 «Солнышко») на низком уровне освоил образовательный раздел «социализация».

### Итоги мониторинга по образовательной области «Познавательное развитие»



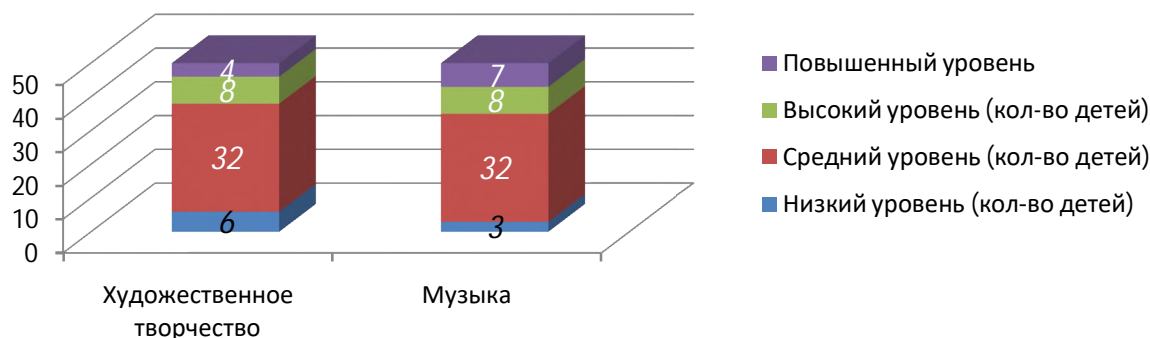
Анализ уровня знаний по образовательной области «Познавательное развитие» показал, у 66% воспитанников знания, умения и навыки сформированы среднем уровне, по 16% обучающихся программу образовательной области освоили на высоком и повышенном уровнях. 8 обучающихся/16% (2 чел. из МБДОУ детский сад № 2 «Солнышко» и 6 чел. из МБДОУ детский сад № 4 «Ласточка») показали низкий уровень освоения образовательного раздела «формирование элементарных математических представлений».

### Итоги мониторинга по образовательной области «Речевое развитие»



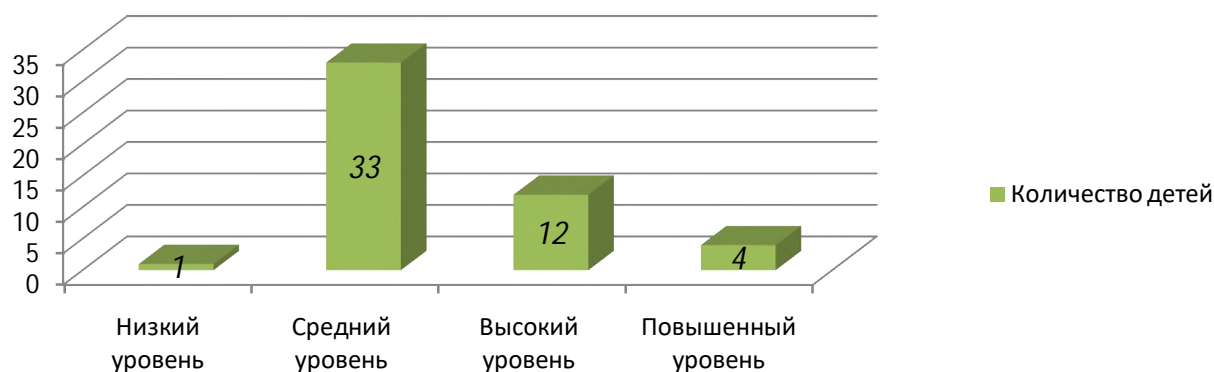
Анализ уровня знаний по образовательной области «Речевое развитие» показал, что у большинства воспитанников групп старшего дошкольного возраста знания, умения, навыки сформированы на среднем уровне по данной образовательной области. Небольшая доля детей показали знания, умения и навыки на высоком и повышенном уровнях. 4 % дошкольников показали низкий уровень сформированных знаний, умений и навыков по данной образовательной области.

### Итоги мониторинга по образовательной области «Художественно-эстетическое развитие»



Анализ уровня знаний, умений и навыков по образовательной области «Художественно-эстетическое развитие» показал, количество обучающихся, которые показали повышенный уровень знаний, умений и навыков по данной образовательной области, незначительно. Доля детей, показавших высокий уровень освоения программного материала, составляет 16% по образовательным разделам «художественное творчество» и «музыка». Из представленной диаграммы видно, что у 64% воспитанников знания, умения, навыки сформированы на среднем уровне. У 12 % детей низкий уровень знаний по образовательному разделу «художественное творчество», 6% обучающихся показали низкий уровень освоения программы по образовательному разделу «музыка».

### Итоговый результат освоения основной образовательной программы



Анализ представленных результатов при выполнении мониторинга показал: 8% детей старших групп имеют повышенный уровень освоения программного материала, у 24 % воспитанников знания, умения, навыки развиты на высоком уровне, у 66 % обучающихся знания, умения, навыки сформированы на среднем уровне. Один ребёнок показал низкий уровень освоения программы по всем пяти образовательным областям, с ним ведётся обучение по АОП, согласно рекомендациям ПМПк.

### Выводы:

1. Знания, умения, навыки воспитанников групп старшего дошкольного возраста развиты на среднем уровне. Небольшая доля детей освоили программный материал на высоком и повышенном уровнях.
2. Сравнивая результаты итогового мониторинга по данной возрастной категории детей за 2024 – 2025 учебный год значительных отклонений выявлено не было.

3. Наибольшие затруднений возникают у обучающихся при формировании знаний, умений и навыков по следующим образовательным разделам «формирование элементарных математических представлений», «чтение художественной литературы» и «художественно-эстетическое развитие».

**Адресные рекомендации** на основании результатов входного мониторинга обучающихся групп старшего дошкольного возраста:

- **Руководителям и старшим воспитателям** учреждений провести детальный анализ результатов мониторинга и рассмотреть их на ближайшем педагогическом совете или совещании при заведующей. Дать рекомендации педагогам для корректировки дальнейшей работы с воспитанниками.

- **Педагогам учреждений**, на основании полученных результатов, необходимо провести детальный анализ для выявления причин низкого уровня знаний, умений и навыков обучающихся. Провести точечную индивидуальную работу, с воспитанниками, показавшими низкие результаты усвоения программного материала по проблемным образовательным областям и разделам. Провести работу с родителями по воспитанию и обучению дома детей старшего дошкольного возраста. Рекомендовать родителям уделять больше времени речевому и художественно-эстетическому развитию детей через заучивание чистоговорок, стихотворений, считалок, чтению художественной литературы, рисованию, раскрашиванию.

- **Рекомендации по использованию успешных практик:** организовать трансляцию опыта работы на заседаниях окружных методических объединений и методических объединениях внутри учреждений Костеревой Елены Николаевны, воспитателя МБДОУ детский сад № 2 «Солнышко»; Осиповой Елены Валериевны, воспитателя МБДОУ детский сад № 4 «Ласточка», как показавших лучшие результаты по итогам мониторинга показателей образовательных достижений воспитанников старших групп.

**Справка по результатам входного мониторинга, проведенного в подготовительных к школе группах (6 – 7 лет) дошкольных образовательных учреждений и общеобразовательных учреждений Краснохолмского муниципального округа в 2024 - 2025 учебном году**

**Сроки проведения:** сентябрь, 2024 год.

**Участники мониторингового исследования:** воспитанники подготовительных к школе групп дошкольных образовательных учреждений и общеобразовательного учреждения с дошкольной группой Краснохолмского муниципального округа.

Данные мониторинга были представлены воспитателями дошкольных образовательных учреждений и общеобразовательного учреждения с дошкольной группой Краснохолмского муниципального округа, работающими в соответствующих группах.

Данное мониторинговое исследование проводится в рамках муниципальной системы оценки качества образования.

**Цель:**

-получение объективной информации на начало учебного года об уровне достижения образовательных результатов обучающихся, осваивающих образовательные программы дошкольного образования, по 5 образовательным областям: физическое развитие, социально-коммуникативное развитие, познавательное развитие, речевое развитие, художественно-эстетическое развитие, в соответствии с федерального государственного образовательного стандарта дошкольного образования (далее - ФГОС ДО) для эффективного управления качеством образования;

-диагностика затруднений в подготовке обучающихся;

-выявление динамики результатов;

-выявление факторов, влияющих на уровень образовательных достижений обучающихся;

-корректировка деятельности воспитателя в соответствии с результатами мониторингового исследования.

**Показатели:**

-доля обучающихся (на уровне ОУ/ Краснохолмского муниципального округа), имеющих высокий уровень развития по образовательной области «Физическое развитие» по каждой возрастной группе;

-доля обучающихся (на уровне ОУ/ Краснохолмского муниципального округа), имеющих средний уровень развития по образовательной области «Физическое развитие» по каждой возрастной группе;

-доля обучающихся (на уровне ОУ/ Краснохолмского муниципального округа), имеющих низкий уровень развития по образовательной области «Физическое развитие» по каждой возрастной группе;

-доля обучающихся (на уровне ОУ/ Краснохолмского муниципального округа), имеющих высокий уровень развития по образовательной области «Социально-коммуникативное развитие» по каждой возрастной группе;

-доля обучающихся (на уровне ОУ/ Краснохолмского муниципального округа), имеющих средний уровень развития по образовательной области «Социально-коммуникативное развитие» по каждой возрастной группе;

-доля обучающихся (на уровне ОУ/ Краснохолмского муниципального округа), имеющих низкий уровень развития по образовательной области «Социально-коммуникативное развитие» по каждой возрастной группе;

-доля обучающихся (на уровне ОУ/ Краснохолмского муниципального округа), имеющих высокий уровень развития по образовательной области «Познавательное развитие» по каждой возрастной группе;

-доля обучающихся (на уровне ОУ/ Краснохолмского муниципального округа), имеющих средний уровень развития по образовательной области «Познавательное развитие» по каждой возрастной группе;

-доля обучающихся (на уровне ОУ/ Краснохолмского муниципального округа), имеющих низкий уровень развития по образовательной области «Познавательное развитие» по каждой возрастной группе;

-доля обучающихся (на уровне ОУ/ Краснохолмского муниципального округа), имеющих высокий уровень развития по образовательной области «Речевое развитие» по каждой возрастной группе;

-доля обучающихся (на уровне ОУ/ Краснохолмского муниципального округа), имеющих средний уровень развития по образовательной области «Речевое развитие» по каждой возрастной группе;

- доля обучающихся (на уровне ОУ/ Краснохолмского муниципального округа), имеющих низкий уровень развития по образовательной области «Речевое развитие» по каждой возрастной группе;
- доля обучающихся (на уровне ОУ/ Краснохолмского муниципального округа), имеющих высокий уровень развития по образовательной области «Художественно-эстетическое развитие» по каждой возрастной группе;
- доля обучающихся (на уровне ОУ/ Краснохолмского муниципального округа), имеющих средний уровень развития по образовательной области «Художественно-эстетическое развитие» по каждой возрастной группе;
- доля обучающихся (на уровне ОУ/ Краснохолмского муниципального округа), имеющих низкий уровень развития по образовательной области «Художественно-эстетическое развитие» по каждой возрастной группе;
- качество (%) выполнения заданий по контролируемым элементам содержания и требованиям ФГОС.

**Методы сбора информации** – анкетирование, сбор данных, анализ полученных данных.

**Метод обработки информации** - формирование таблиц с последующим анализом информации по показателям.

**Периодичность проведения** - 1 раз в год.

**Организация мониторинга:**

Данный мониторинг проводился во всех дошкольных образовательных учреждениях Краснохолмского муниципального округа:

- МБДОУ детский сад № 2 «Солнышко», МБДОУ детский сад № 3 «Малышок», МБДОУ детский сад № 4 «Ласточка», МБДОУ «Барбинский детский сад», МБДОУ «Рачевский детский сад», МБОУ «Хабоцкая оош» (дошкольная группа).

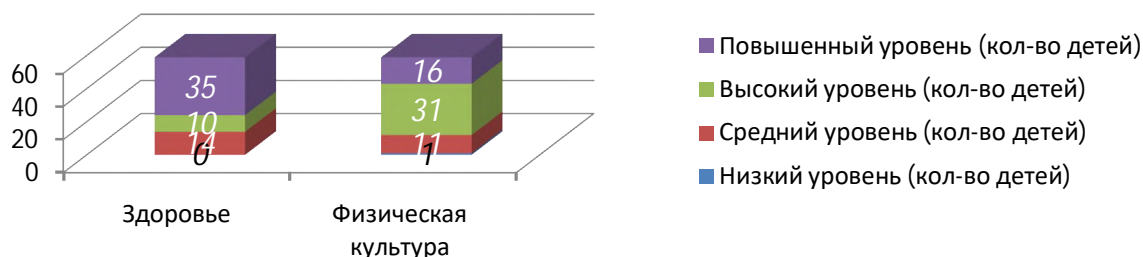
#### **Анализ мониторинга в подготовительных к школе группах**

Мониторинг состоял из 79 критериев развития ребенка по 5 образовательным областям.

Итоговое оценивание:

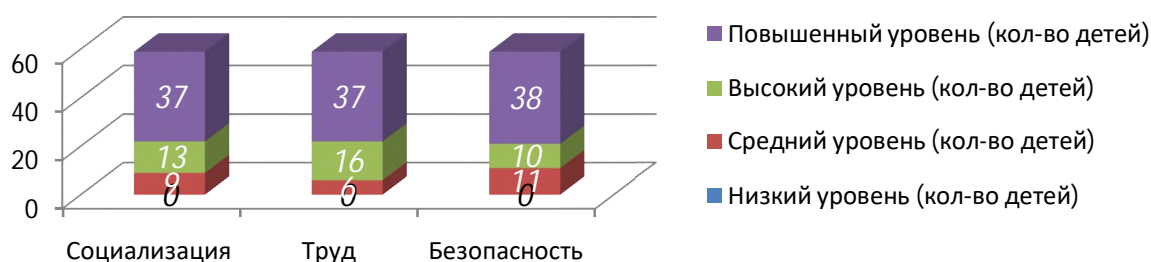
- «2,6 – 3» - повышенный уровень: сформированы все знания, умения и навыки;
- «2,1 – 2,5» - высокий уровень: большинство знаний, умений, навыков сформировано;
- «1,5 – 2» - средний уровень: знания, умения, навыки сформированы частично;
- «1 – 1,4» - низкий уровень: большинство знаний, навыков, умений не сформированы.

#### **Итоги мониторинга по образовательной области «Физическое развитие»**



Анализ уровня знаний, умений и навыков по образовательной области «Физическое развитие» показал, что у большинства воспитанников уровень знаний высокий и повышенный. Средний уровень сформированных знаний, умений и навыков показали 23,7 % дошкольников по образовательному разделу «здоровье» и 18,6% по разделу «физическая культура». Одна обучающаяся (МБДОУ детский сад № 2 «Солнышко») показала низкий уровень сформированных знаний, умений и навыков по образовательному разделу «физическая культура».

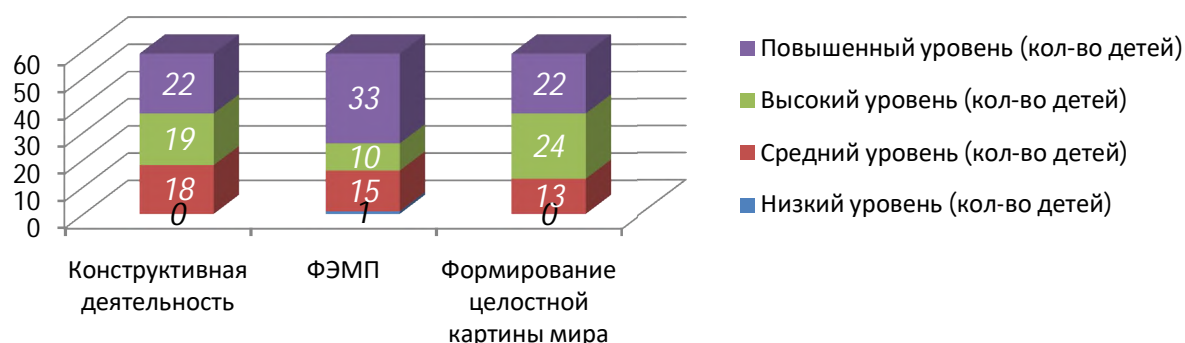
#### **Итоги мониторинга по образовательной области «Социально-коммуникативное развитие»**





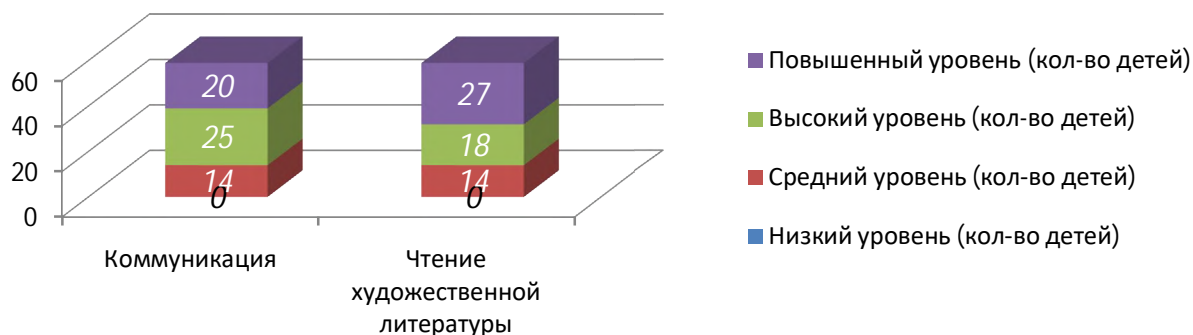
Анализ уровня знаний, умений и навыков по образовательной области «Социально-коммуникативное развитие» показал, что у 61% воспитанников повышенный и у 27,1% высокий уровень знаний. 11,9 % дошкольников показали средний уровень знаний, умений и навыков по данной образовательной области. Обучающихся с низким уровнем сформированных знаний, умений и навыков нет. Наблюдается положительная динамика в освоении ФОП ДО по данной образовательной области в сравнении с результатами итогового мониторинга, который проводился в апреле 2024 г.

### Итоги мониторинга по образовательной области «Познавательное развитие»



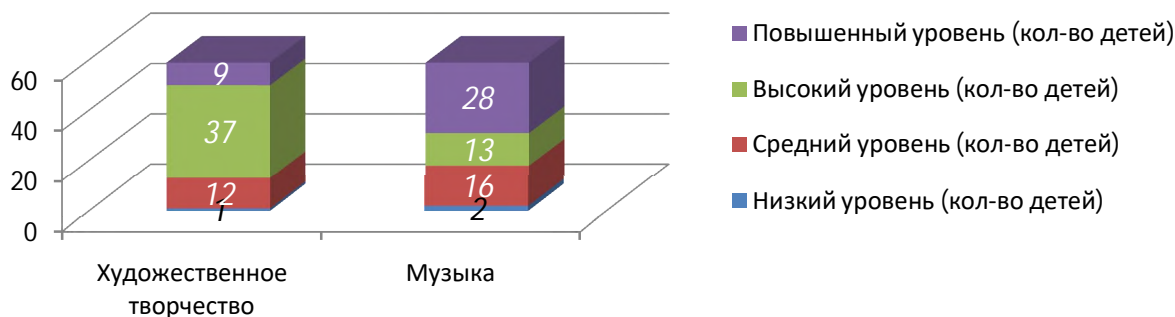
Анализ уровня знаний по образовательной области «Познавательное развитие» показал, что 50,8% обучающихся достигли повышенного уровня знаний, 30,5 % воспитанников имеют высокий уровень развития и 18,6% детей освоили программу данной области на среднем уровне. Только один ребёнок (МБДОУ «Барбинский детский сад») показал низкий уровень знаний, умений и навыков по образовательному разделу «формирование элементарных математических представлений». Сравнивая результаты итогового мониторинга, проведённого в апреле 2024 г., можно отметить положительную динамику, т.к. увеличилось количество детей, освоивших программу образовательной области на высоком и повышенном уровнях с 51,7% до 69,5%.

### Итоги мониторинга по образовательной области «Речевое развитие»



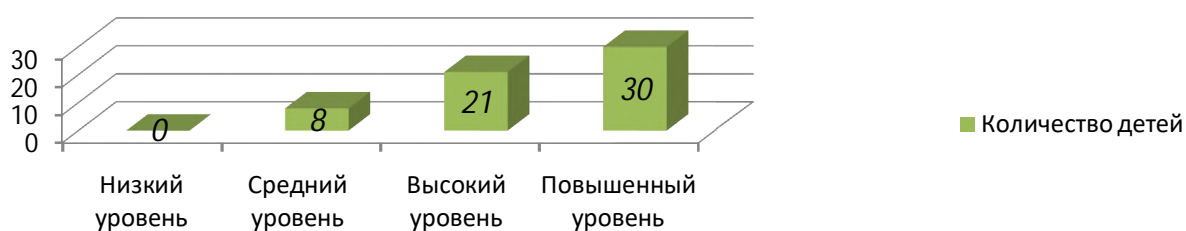
Анализ уровня знаний, умений и навыков по образовательной области «Речевое развитие» показал, что у 42,4% обучающихся знания, умения и навыки сформированы на повышенной уровне, у 38,9% воспитанников - на высоком уровне и 18,6% обучающихся показали средний уровень сформированных знаний, умений и навыков по данной образовательному области. Детей, освоивших программу образовательной области на низком уровне, не выявлено. Наблюдается положительная динамика по освоению образовательной области.

### Итоги мониторинга по образовательной области «Художественно-эстетическое развитие»



Анализ уровня знаний, умений и навыков по образовательной области «Художественно-эстетическое развитие» показал, что у 62,7 % воспитанников знания, умения, навыки сформированы на высоком уровне по образовательному разделу «художественное творчество». У 47,5 % детей повышенный уровень знаний, сформированных по образовательному разделу «музыка». Имеются 2 обучающихся (МБДОУ «Барбинский детский сад») с низким уровнем сформированных знаний, умений и навыков.

### Итоговый результат освоения основной образовательной программы



Анализ представленных результатов при выполнении мониторинга показал, что в среднем по образовательным учреждениям округа, у воспитанников подготовительных к школе групп знания, умения и навыки сформированы на повышенном и высоком уровне.

#### Выводы:

1. Знания, умения, навыки воспитанников подготовительных к школе групп развиты на повышенном высоком уровне.
2. При сравнении результатов данного мониторинга с результатами итогового мониторинга по данной возрастной категории детей за 2023 – 2024 учебный год значительных отклонений не было выявлено, наблюдается положительная динамика в освоении программного материала образовательных областей «Социально-коммуникативное развитие», «Познавательное развитие», «Речевое развитие».
3. Наибольшие затруднения возникают у обучающихся при освоении образовательной области «художественно-эстетическое развитие» и при освоении образовательных разделов «физическая культура» и «формирование элементарных математических представлений».

#### Адресные рекомендации:

- **Руководителям и старшим воспитателям** учреждений провести детальный анализ результатов мониторинга и рассмотреть их на ближайшем педагогическом совете или совещании при заведующей. Дать рекомендации педагогам для корректировки дальнейшей работы с воспитанниками.
- **Педагогам учреждений**, на основании полученных результатов, необходимо провести детальный анализ, скорректировать методы и приемы работы. Не снижать качество подготовки и организацию образовательной деятельности с обучающимися подготовительных к школе групп. Воспитателю МБДОУ «Барбинский детский сад» провести индивидуальную работу с детьми, показавшими низкий уровень освоения образовательной программы по «Художественно-эстетическому развитию».
- **Рекомендации по использованию успешных практик:** организовать трансляцию опыта работы на заседаниях окружных методических объединений, а также методических объединений проводимых внутри учреждений следующих воспитателей Соколовой Екатерины Ивановны (МБДОУ детский сад № 2 «Солнышко»), Шукиной Ольги Николаевны (МБДОУ детский сад № 3 «Малышок»), Куликовой Марины Владимировны (МБДОУ детский сад №4 «Ласточка»), как показавших лучшие результаты по итогам мониторинга показателей образовательных достижений воспитанников.